



GIG
CYMRU
NHS
WALES

Iechyd Cyhoeddus
Cymru
Public Health
Wales



Hyrwyddo Byd Natur er budd Dyfodol Iach

Cynllun Gweithredu Bioamrywiaeth
Iechyd Cyhoeddus Cymru
2024 - 2027

Mae'r ddogfen yma ar gael yn Saesneg/This document is available in English

Hyrwyddo Byd Natur er budd Dyfodol Iach

Cynllun Gweithredu Bioamrywiaeth Iechyd Cyhoeddus Cymru 2024-2027

Tabl cynnwys

1. Cyflwyniad.....	2
Diben	2
Cyd-destun.....	2
2. Pam y mae byd natur yn bwysig i'n hiechyd?	5
Ymateb i'r argyfwng natur	7
3. Datblygu'r cynllun	8
4. Beth sydd wedi'i gyflawni yn barod?	9
Uchafbwyntiau diweddar	10
5. Cynllun Gweithredu	11
6. Monitro ac atebolrwydd	14
Cyfeiriadau	15



Lluniau o'r staff o ymgyrch cyfathrebu 'Gwneud Lle i Natur'

1. Cyflwyniad

Diben

Mae'r cynllun hwn yn egluro sut y mae Iechyd Cyhoeddus Cymru yn gweithredu i gynnal a gwella bioamrywiaeth a hyrwyddo cydnerthedd ecosystemau. Yn rhan o Ddeddf yr Amgylchedd (Cymru) 2016, yn Adran 6, mae dyletswydd arnom i gyhoeddi cynllun ac adrodd ynghylch y cynnydd a wnawn¹. Mae ein gwaith i hybu bioamrywiaeth yn cyfrannu i un o nodau Llesiant Deddf Llesiant Cenedlaethau'r Dyfodol (Cymru), sef 'Cymru gydnerth', yn ogystal â'n blaenoriaethau strategol eraill ni. Mae'r cynllun yn canolbwyntio ar yr hyn y bydd Iechyd Cyhoeddus Cymru yn ei wneud ac mae'n cydnabod yr angen i weithio mewn partneriaeth ar draws y system iechyd a gofal ehangach yng Nghymru ac â sectorau eraill.

Yn 2027, byddai Iechyd Cyhoeddus Cymru sydd wedi ymrwmo i fioamrywiaeth yn sefydliad –



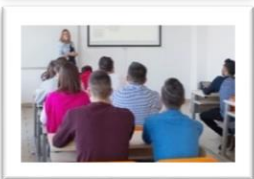
✓ Lle mae'r staff yn teimlo eu bod yn cael eu hysbrydoli i gymryd camau gweithredu i leihau eu heffaith ar yr amgylchedd a hybu bioamrywiaeth, fel unigolion ac fel timau, a lle maent yn teimlo eu bod yn gallu gwneud hynny.



✓ Lle ystyrir bod treulio amser ynghanol byd natur yn fuddiol i iechyd a llesiant y staff, a lle ceir cyfleoedd i hynny ddigwydd yn rheolaidd.



✓ Lle caiff mynediad i fannau gwyrdd a glas bioamrywiol ei hyrwyddo mewn rhaglenni sy'n canolbwyntio ar fynd i'r afael ag anghydraddoldebau iechyd.

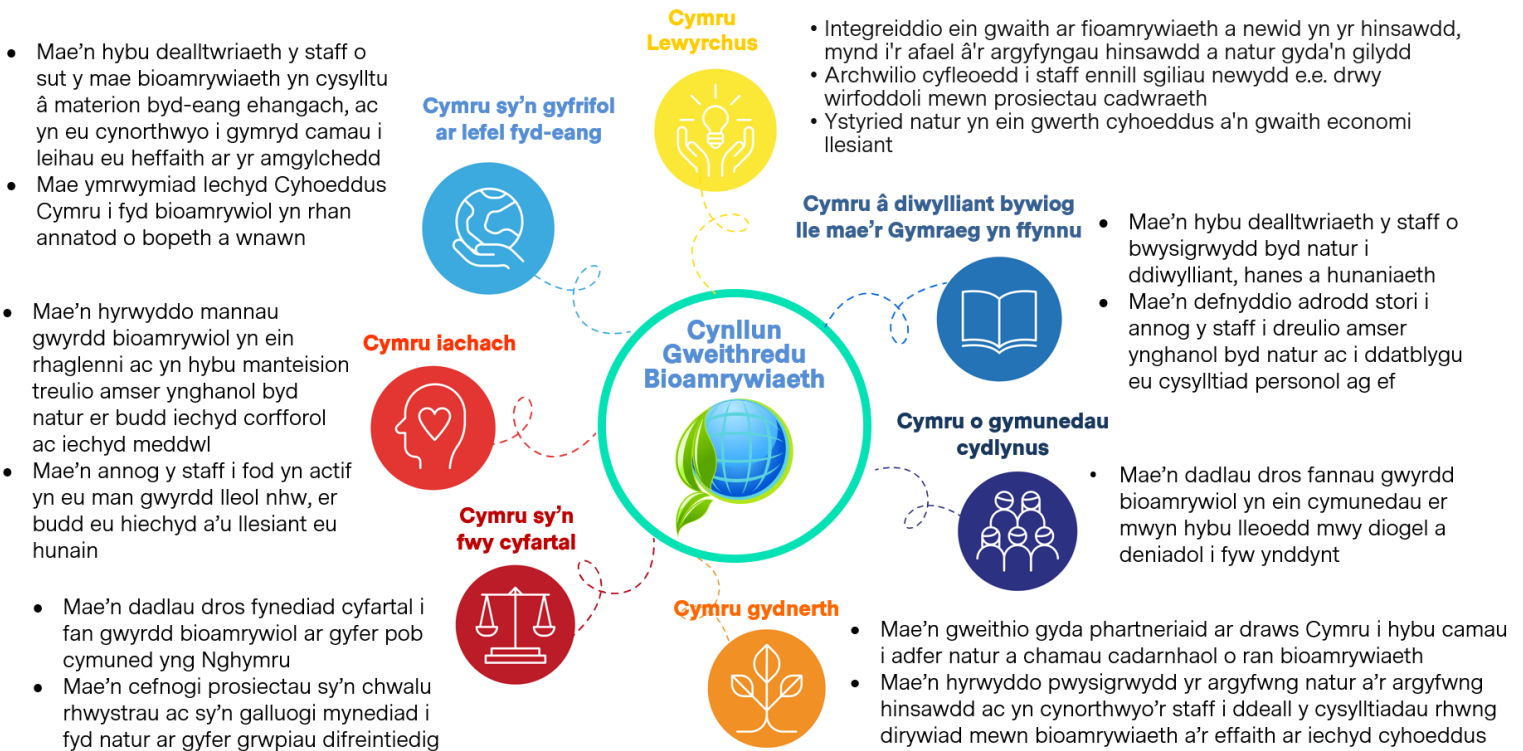


✓ Lle rydym yn rhannu arfer da â'r sector gofal iechyd ehangach yng Nghymru ac yn helpu i gefnogi a chryfhau rhwydweithiau cenedlaethol gan ganolbwyntio ar fioamrywiaeth ac iechyd.

Cyd-destun

I sicrhau bod yr egwyddor datblygu cynaliadwy yn ganolog i'r cynllun, cafodd saith nod llesiant a phum ffordd o weithio Deddf Llesiant Cenedlaethau'r Dyfodol (Cymru) eu defnyddio fel fframwaith wrth ddatblygu'r cynllun. Mae'r graffeg ar y dudalen ganlynol yn dangos sut.

Sut y mae'r cynllun yn cyfrannu i'r saith nod llesiant...



... a'r pum ffordd o weithio

Atal

Mae'r cynllun yn cynnwys ffyrdd rhagweithiol y gall lechyd Cyhoeddus Cymru ddadlau dros fyd natur, ond mae hefyd yn hanfodol ein bod yn lleihau ein heffaith ar yr amgylchedd er mwyn atal colli bioamrywiaeth yn y dyfodol. Bydd y Cynllun Datgarboneiddio a Chynaliadwyedd yn cynnig cynnydd pellach yn y maes hwn.

Cydweithio

Mae nifer o dimau wedi bod yn ymwneud â llywio'r broses o ddatblygu'r cynllun a nodi cysylltiadau rhwng meysydd gwaith a bioamrywiaeth. Mae trafod â sefydliadau allanol ac â chydweithwyr yn y sector gofal iechyd ehangach wedi amlygu cyfleoedd i gydweithio yn y dyfodol.

Hirdymor

Wrth i'r cynllun hwn gael ei roi ar waith, canolbwyntir ar egluro uchelgeisiau hirdymor lechyd Cyhoeddus Cymru ar gyfer ei waith ynglŷn â bioamrywiaeth, creu gweledigaeth, a gweithredu Syniadau ar gyfer y Dyfodol er mwyn diffinio ymhellach y ffactorau a allai effeithio ar y gwaith hwn. Bydd hynny hefyd yn pennu pa gamau gweithredu allai fod yn ofynnol yn y dyfodol, ac yn pennu'r cyfeiriad y dylai gwaith lechyd Cyhoeddus Cymru ynglŷn â bioamrywiaeth fynd iddo.

Cynnwys

Mae'r staff wedi cael eu gwahodd i gyfrannu at ddatblygu'r cynllun drwy gyfleoedd a oedd yn cynnwys gweithdai wyneb yn wyneb, trafodaeth ar-lein, ebost ac ymgynghori'n ffurfiol â grwpiau strategol allweddol. Bydd y staff yn parhau i gael eu cynnwys tra bydd y cynllun yn cael ei roi ar waith, drwy weithgareddau ymgysylltu ac adroddiadau rheolaidd.

Integreiddio

Mae'n bwysig gwybod sut y mae bioamrywiaeth yn integreiddio â phob un o flaenoriaethau'r sefydliad a sut y gall eu cefnogi. I wneud hynny, rydym wedi mapio cyfleoedd ar sail pob blaenoriaeth yn ein strategaeth hirdymor ac mae gennym gamau gweithredu i gynnwys bioamrywiaeth yn ein cynlluniau strategol a'n rhaglenni perthnasol.

Beth nesaf <<

Cysylltiadau â'n blaenoriaethau strategol



Mae'r Strategaeth Hirdymor newydd a gyhoeddwyd yn 2023 yn egluro gweledigaeth lle mae pobl yn byw bywydau hirach ac iachach a lle mae gan bawb yng Nghymru fynediad teg a chyfartal i'r pethau sy'n esgor ar iechyd a llesiant da. Byddwn yn cyflawni hynny drwy wireddu ein chwe blaenoriaeth strategol (sef ein hamcanion llesiant) sy'n cyfrannu i'r saith nod llesiant. I sicrhau bod y camau gweithredu yn y Cynllun Gweithredu Bioamrywiaeth yn cael eu hintegreiddio â'n nodau hirdymor a'n gweledigaeth, cafodd cysylltiadau eu nodi rhwng bioamrywiaeth a blaenoriaethau strategol Iechyd Cyhoeddus Cymru.

Mae'r tabl isod yn dangos sut y mae bioamrywiaeth a'r amgylchedd naturiol wedi'u cysylltu â phob un o'r chwe blaenoriaeth, a sut y gallant gael eu hybu ganddynt:

Blaenoriaeth	Cysylltiad â bioamrywiaeth a byd natur
1. Dylunwadu ar benderfyniadau ehangach iechyd	For everyone in Wales to have the opportunity for good health, it will require healthy physical environments and a built and natural environment that supports our health and well-being as a key determinant of good health.
2. Hybu llesiant meddyliol a chymdeithasol	Social and mental well-being are the foundations for good health. There is strong evidence that access to green and natural environments can improve health and well-being, reduce levels of depression, anxiety and fatigue, enhance community cohesion and reduce loneliness.
3. Hybu ymddygiad iach	In promoting healthy behaviours, we also acknowledge the contribution of these behaviours to the health of the planet . A key outcome is to increase health promoting behaviours including physical activity and healthy eating. Access to green and natural environments will improve both physical and mental health.
4. Cefnogi datblygu system iechyd a gofal gynaliadwy sy'n canolbwyntio ar atal ac ar ymyrryd yn gynnar	The healthcare system in Wales is a significant contributor to climate change, affecting the health and well-being of our population and consequently in turn affects our ability to deliver healthcare. An environmentally sustainable healthcare system focused on prevention, early intervention, reducing harm and inequalities will further support the climate emergency response across NHS Wales. Sustainable healthcare can deliver high quality, safe, effective care in ways which support sustainable use of resources and benefit the health and well-being of the people in Wales as well as the environment .



<p>5. Darparu gwasanaethau iechyd cyhoeddus rhagorol i amddiffyn y cyhoedd a sicrhau'r canlyniadau gorau posibl o ran iechyd y boblogaeth</p>	<p>Mae amddiffyn y cyhoedd, ac iechyd y boblogaeth, rhag dod i gysylltiad â phroblemau amgylcheddol megis llygredd aer yn gyfrifoldebau craidd. Mae ein gwasanaethau iechyd cyhoeddus amgylcheddol yn sicrhau ein bod yn lleihau nifer y bobl sy'n mynd yn sâl neu'n marw o ganlyniad i niwed amgylcheddol ac yn cynyddu nifer y bobl sy'n cael buddion iechyd o amgylchedd da trwy eiriolaeth, canllawiau polisi, cyngor arbenigol, a gwyliadwriaeth. Gallai lleihau gweithgareddau dynol sy'n arwain at golli bioamrywiaeth hefyd leihau'r risg o <u>bandemigau yn y dyfodol</u>.</p>
<p>6. Mynd i'r afael ag effeithiau newid hinsawdd ar iechyd cyhoeddus</p>	<p>Bydd newid hinsawdd yn effeithio ar benderfynyddion cymdeithasol ac amgylcheddol iechyd, sy'n cynnwys aer glân, diogelwch bwyd a chartrefi diogel. Mae'n cyfrannu llawer at golli bioamrywiaeth ac at ddifrodi a cholli'r amgylchedd naturiol. Mae rhoi sylw i'r flaenoriaeth hon yn cynnwys hybu bioamrywiaeth, amgylcheddau iach a ffyrdd iach o fyw, gan fanteisio ar newid mewn ymddygiad ac ar ddulliau o asesu effaith ar iechyd er mwyn dylanwadu ar bolisi, penderfyniadau a seilwaith.</p>

2. Pam y mae byd natur yn bwysig i'n hiechyd?

Mae Cymru yn enwog am harddwch ei thirweddau, y cysylltiad dwfn sydd gan bobl â'r tir, a'r traddodiadau diwylliannol sydd wedi'u ffurfio gan ein cysylltiad â byd natur.

Fodd bynnag, mae bioamrywiaeth wedi newid yn gyflym ac yn frawychus yn ystod y blynyddoedd diwethaf. Tynnodd [Adroddiad Sefyllfa Natur Cymru](#), a gyhoeddwyd yn 2023, sylw at y graddau helaeth y mae cynefinoedd ledled Cymru wedi cael eu colli ac wedi dirywio ers 1970. Mae bywyd gwylt Cymru yn dirywio ac mae un o bob chwe rhywogaeth mewn perygl o ddiflannu. Mae hynny'n adlewyrchu'r hyn sy'n digwydd ar raddfa ehangach wrth i'r DU weld dirywiad o 19% ar gyfartaledd ymhlith rhywogaethau a astudiwyd ers 1970 ac wrth i dros 1 filiwn o rywogaethau wynebu bygythiad difrifol yn fyd-eang.

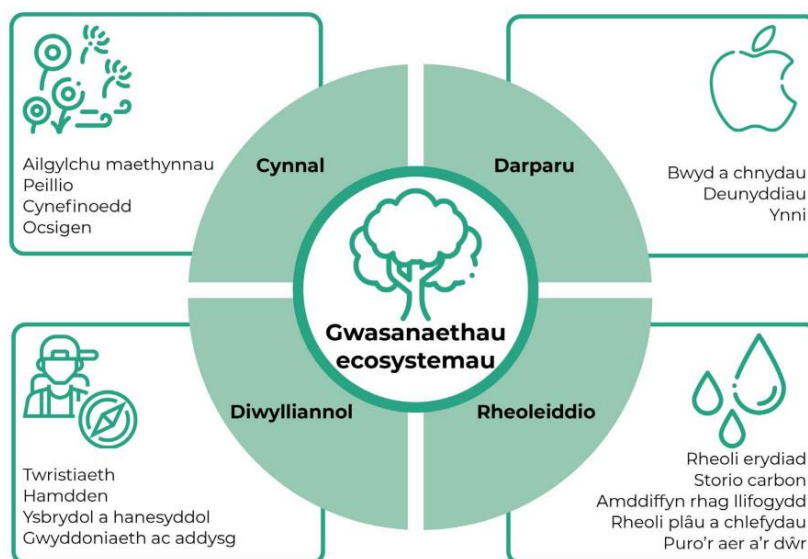
Dangoswyd mai newid hinsawdd a newidiadau i'r modd yr ydym yn rheoli ein tir i'w ffermio yw'r prif ffactorau sy'n peri i fywyd gwylt ddirywio ar ein tir ac yn ein hafonydd a'n llynnoedd². Allan ar y môr ac o amgylch ein harfordiroedd, mae arferion pysgota anghynaliadwy, newid hinsawdd a datblygu morol wedi effeithio'n fawr ar ecosystemau. Mae byd natur y DU wedi cael ei ddihysbyddu gan ganrifoedd o golli cynefinoedd ac o ddatblygu, ymhell cyn i ddata gael ei gasglu'n eang am y tro cyntaf yn 1970.

Mae'n newyddion gwael i iechyd a llesiant ein cymunedau yng Nghymru. Mae ansawdd ein bywyd, a'n bodolaeth hyd yn oed, yn dibynnu ar fyd natur. Mae arnom angen rhwydwaith cyfoethog o blanhigion, pryfed ac anifeiliaid i greu amgylchedd iach sy'n gallu cynnal ein systemau bwyd, cynnal ansawdd ein haer a'n dŵr, a'n helpu i addasu i'r newid hinsawdd drwy ein hamddiffyn rhag llifogydd a'n galluogi i ddal carbon. At hynny, mae yna gysylltiad dwfn rhwng byd natur a'n hiechyd meddwl, ein hiechyd corfforol, ein hunaniaeth a'n diwylliant.

Gwnaethom ofyn i gydweithwyr yn Iechyd Cyhoeddus Cymru beth yr oedd byd natur yn ei olygu iddyn nhw...



Mae'r graffeg hon o 'Bapur Briffio Bioamrywiaeth' Ymchwil y Senedd, a gyhoeddwyd ym mis Awst 2021³, yn crynhoi prif gyd-fanteision byd sy'n gyfoethog o safbwynt natur.



Mae hynny wedi'i ategu yn ystod y blynyddoedd diwethaf gan nifer o astudiaethau sydd wedi dangos:

- Bod mannau gwyrdd yn gallu helpu i liniaru llygredd aer, sy'n helpu i fynd i'r afael â newid hinsawdd a lleihau effeithiau ar iechyd^{4 5} gan gynnwys clefydau cardiofasgwlaidd ac anadlol⁶.
- Bod gwneud gweithgarwch corfforol mewn amgylcheddau awyr agored gwyrdd, yn hytrach nag mewn amgylcheddau dan do megis campfa, yn gallu bod o fwy o gymorth i iechyd pobl^{7 8 9}.
- Bod mannau gwyrdd cyhoeddus yn gysylltiedig â rhyngweithio cymdeithasol a rhwydweithio cymdeithasol gwell¹⁰, sydd hefyd yn gallu arwain at lai o drais, ymddygiad ymosodol a throseddau^{11 12}.

Fodd bynnag, nid oes gan bobl yng Nghymru fynediad cyfartal i fyd natur a mannau gwyrdd, a phobl yn yr ardaloedd mwyaf difreintiedig sydd â'r mynediad gwaethaf iddynt ond sydd â'r potensial i gael y budd mwyaf ohonynt. Mae sawl astudiaeth^{13 14 15} wedi tynnu sylw at gysylltiad rhwng mynediad i fan gwyrdd a chanlyniadau geni ac afiachedd i bobl o'r ardaloedd mwyaf difreintiedig. Mae'n bosibl bod darparu man gwyrdd, sicrhau hygyrchedd man gwyrdd a chreu cyfleoedd i ryngweithio â byd natur yn adnodd a gaiff ei anwybyddu wrth fynd i'r afael ag anghydraddoldebau iechyd. Mae ymchwil¹⁶ wedi canfod bod cyn lleied â 10% o gynnydd mewn cysylltiad â man gwyrdd mewn lleoliadau trefol yn gallu lleihau problemau iechyd a gwella llesiant.

Ymateb i'r argyfwng natur

Mae mudiadau, elusennau, cyrff cyhoeddus a'r Llywodraeth yn gweithio gyda'i gilydd i atal y dirywiad ymhlith rhywogaethau, adfer cynefinoedd a dathlu ein treftadaeth naturiol. Yng Nghymru, mae'r ddeddfwriaeth ganlynol ar waith i hybu gweithredu cadarnhaol dros fioamrywiaeth ac i leihau ein heffaith ar yr amgylchedd.

Deddf Llesiant Cenedlaethau'r Dyfodol (Cymru) 2015: Mae'r Ddeddf hon yn gosod dyletswydd ar awdurdodau cyhoeddus i weithredu'n gynaliadwy er budd cenedlaethau'r dyfodol, sy'n cynnwys cynnal a gwella bioamrywiaeth a chydnerthedd ecosystemau drwy'r nod sy'n ymwneud â chreu Cymru gydnerth.

Deddf yr Amgylchedd (Cymru) 2016: Mae Adran 6 y Ddeddf hon yn mynnu bod awdurdodau cyhoeddus yn ceisio 'cynnal a gwella bioamrywiaeth... a hyrwyddo cydnerthedd ecosystemau', gan sicrhau bod bioamrywiaeth yn cael ei ystyried mewn cynlluniau busnes ac mewn polisiâu, cynlluniau a phrosiectau. Mae'n ofynnol i awdurdodau adrodd ynghylch cynnydd bob tair blynedd ac mae'n awgrymu defnyddio'r Cynllun Gweithredu Adfer Natur i lunio'r adroddiad hwnnw.

Deddf Amaethyddiaeth (Cymru) 2023: Mae'r Ddeddf hon yn cyflwyno ystod o fesurau i drawsnewid y sector amaethyddol yng Nghymru, drwy fynnu bod Gweinidogion Cymru yn cyflawni swyddogaethau penodol yn y modd sy'n cyfrannu orau yn eu barn nhw at wireddu amcanion sy'n ymwneud â rheoli tir yn gynaliadwy, gan gynorthwyo ffermwyr i ddiwallu anghenion cenedlaethau'r presennol a'r dyfodol.

Datganodd Llywodraeth Cymru argyfwng natur yn 2021, ac yn 2024 eglurodd gynigion i gyflwyno Bil a fydd yn ymgorffori egwyddorion amgylcheddol yng nghyfraith Cymru, yn cryfhau llywodraethiant amgylcheddol yng Nghymru ac yn cyflwyno fframwaith newydd ac uchelgeisiol o dargedau bioamrywiaeth.

3. Datblygu'r cynllun

Roedd darparu cyfleoedd i ymgysylltu yn elfen hanfodol o greu cynllun sydd wedi'i seilio ar wybodaeth a safbwyntiau'r staff ar bob lefel ac ar draws pob cyfarwyddiaeth yn Iechyd Cyhoeddus Cymru. Yn ogystal â chyfnod ymgynghori mwy safonol lle gofynnwyd i rwydweithiau allweddol, grwpiau a chydweithwyr am adborth ynglŷn â'r cynllun drafft, cafodd gweithdy ei drefnu'n gynnar yn y broses er mwyn cynnwys y staff ar lefel ddyfnach ac er mwyn helpu i greu naratif a chyfeiriad newydd ar gyfer bioamrywiaeth yn y sefydliad.

Gofynnwyd i storiwr gynorthwyo gyda'r gweithdy hwn a helpu i ddatblygu dull gweithredu a fyddai'n ysbrydoli'r cyfranogwyr. Plannwyd y syniad hwnnw'n dilyn y gwaith ymgysylltu creadigol a wnaed yn rhan o'r Sgwrs Genedlaethol Natur a Ni dan arweiniad Cyfoeth Naturiol Cymru yn 2023.

“Mae rhannu straeon am ein cysylltiad personol â byd natur yn bwerus. Pan fyddwn yn rhannu ein myfyrdodau a'n hatgofion personol neu'n trosglwyddo hanesion traddodiadol a straeon gwir am fyd natur, mae pobl yn fwy tebygol o wrando arnom a'n deall. Mae straeon yn cyffwrdd â'r galon yn ogystal â'r meddwl, a byddwn yn anghofio'r pethau a glywn oni bai ein bod wedi'u deall yn ein calon. Pan fyddwn yn sylweddoli ein bod yn caru byd natur, a'n bod yn rhan annatod o fyd natur, byddwn wedyn yn gweithredu.” Cath Little, Storiwr

Ar ôl sesiwn o adrodd straeon a myfyrio, cafodd dau gwestiwn allweddol eu hystyried: pam y mae byd natur yn bwysig i iechyd a sut y gall Iechyd Cyhoeddus Cymru fod yn llais i fyd natur? Mae syniadau a meddyliau o'r sesiwn wedi cael eu hintegreiddio yn y cynllun hwn a byddant yn cael eu hystyried mewn camau gweithredu yn y dyfodol, gan gynnwys wrth ddatblygu naratif ynglŷn â bioamrywiaeth ar gyfer Iechyd Cyhoeddus Cymru.



Gweithdy Natur ac Iechyd ym Mharc Bute

4. Beth sydd wedi'i gyflawni yn barod?

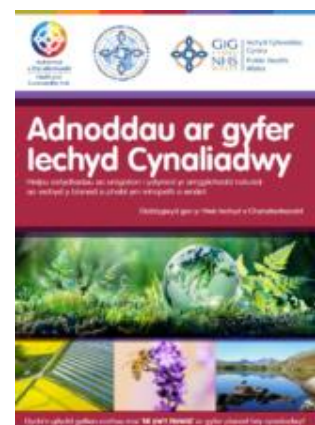
Roedd Cynllun Gweithredu Bioamrywiaeth cyntaf Iechyd Cyhoeddus Cymru, a gyhoeddwyd yn 2019, yn amlinellu nifer o argymhellion a chamau gweithredu dan bum thema: Cefnogi ac Ymgysylltu â'n Staff, Caffael Cynaliadwy, Datblygu ein Stad, Ein Rhaglen Cynaliadwyedd Amgylcheddol a Chefnogi Cyrff Cyhoeddus Eraill yng Nghymru.

Rydym wedi gwneud cynnydd mewn nifer o feysydd, sy'n cynnwys y cyflawniadau canlynol:

- ✓ Wedi ymrwmo i **'fynd i'r afael ag effeithiau newid hinsawdd ar iechyd cyhoeddus' fel blaenoriaeth strategol** a sefydlu Bwrdd Rhaglen Newid Hinsawdd Iechyd Cyhoeddus Cymru, sy'n goruchwyllo ein dull sefydliadol o ymdrin â newid hinsawdd.
- ✓ Wedi cyhoeddi ail **Gynllun Gweithredu Datgarboneiddio a Chynaliadwyedd** (2024-26), sy'n amlinellu'r ymrwymïadau yr ydym yn eu gwneud i leihau ein hallyriadau carbon ar draws ein hadeiladau, ein cludiant a'n gwaith caffael.
- ✓ Wedi sefydlu **Eiriolwyr Materion Gwyrdd**, sef rhwydwaith anffurfiol i staff, er mwyn helpu'r staff i gael gwybodaeth am agweddau ar ddatblygu cynaliadwy, newid hinsawdd, datgarboneiddio, colli bioamrywiaeth, plastigau, a mwy.
- ✓ Wedi cyhoeddi **Asesiad cynhwysfawr o Effaith Newid Hinsawdd ar Iechyd yng Nghymru** (2023), a oedd yn tynnu sylw at effeithiau newid hinsawdd ar iechyd a llesiant.
- ✓ Wedi datblygu **Fframwaith a Chynllun Gwobrwo Gofal Sylfaenol Gwyrddach Cymru** er mwyn cynorthwyo contractwyr gofal sylfaenol i fabwysiadu ymddygiad sy'n garedig i'r amgylchedd.
- ✓ Wedi datblygu'r **Gweithdy Amgylchedd Iach** er mwyn cynorthwyo timau i wneud newidiadau cynaliadwy i'w bywyd gartref ac yn y gwaith. Mae 80 aelod o staff o 22 o dimau wedi cymryd rhan yn y gweithdai ac mae naw o gynlluniau gweithredu wedi'u creu.
- ✓ Wedi cefnogi ymrwymïadau **Siarter Teithio Iach** Caerdydd, sy'n galluogi staff ac ymwelwyr i fabwysiadu dulliau iach a llesol o deithio i'r gwaith, sy'n lleihau llygredd aer ac allyriadau carbon ac sy'n cael effaith gadarnhaol ar ein hamgylchedd naturiol.
- ✓ Wedi cyhoeddi **e-gatalog 'Adnoddau ar gyfer Iechyd Cynaliadwy'**, sy'n crynhoi'r holl adnoddau sydd wedi'u cynhyrchu gan yr Hwb Iechyd a Chynaliadwyedd, y bwriedir iddynt helpu sefydliadau ac unigolion i ystyried yr amgylchedd naturiol ac iechyd y blaned a phobl ym mhob peth a wnânt.



Gofal Sylfaenol
Gwyrddach
Cymru



Uchafbwyntiau diweddar

Newid Hinsawdd yng Nghymru: Aseiad o'r Effaith ar Iechyd

Nod yr Aseiad hwn o'r Effaith ar Iechyd, a gyhoeddwyd yn 2023, yw hybu gweithredu ar addasu i'r hinsawdd ac ar gydnerthedd yng Nghymru drwy ddarparu tystiolaeth am effeithiau ehangach newid hinsawdd ar iechyd, a'r hyn y mae'n ei olygu i fywydau pobl yn y mannau lle maent yn byw, yn gweithio, yn dysgu ac yn chwarae.



Calendr Cynaliadwyedd

Mae 'Byw'n Fwy Gwyrdd', sef calendr cynaliadwyedd newydd Iechyd Cyhoeddus Cymru, yn cynnwys syniadau am bethau y gall y staff eu gwneud i gynorthwyo byd natur. Cafwyd ymgyrch ym mis Mai i annog pobl i beidio â thorri rhan o'u lawnt, a hynny er budd blodau a phlanhigion gwyllt, ac ym mis Mehefin canolbwyntiwyd ar sut y gall pobl roi cartref i fyd natur yn eu gerddi eu hunain.



Mae natur yn cefnogi ein hiechyd a'n llesiant

- Llesiant corfforol:** Cefnogi iechyd corfforol, cynyddu sbectol, cynyddu cerbydau masnachol, cynyddu cerbydau masnachol, cynyddu cerbydau masnachol, cynyddu cerbydau masnachol.
- Lleihau gwastraff:** Lleihau gwastraff, cynyddu cerbydau masnachol, cynyddu cerbydau masnachol, cynyddu cerbydau masnachol.
- Newid i deithio llesol:** Newid i deithio llesol, cynyddu cerbydau masnachol, cynyddu cerbydau masnachol, cynyddu cerbydau masnachol.
- Gofalu am eich hunain ac eraill:** Gofalu am eich hunain ac eraill, cynyddu cerbydau masnachol, cynyddu cerbydau masnachol, cynyddu cerbydau masnachol.
- Llesiant meddyliol:** Llesiant meddyliol, cynyddu cerbydau masnachol, cynyddu cerbydau masnachol, cynyddu cerbydau masnachol.
- Lleihau'r defnydd o ynni:** Lleihau'r defnydd o ynni, cynyddu cerbydau masnachol, cynyddu cerbydau masnachol, cynyddu cerbydau masnachol.
- Cefnogi natur a bioamrywiaeth:** Cefnogi natur a bioamrywiaeth, cynyddu cerbydau masnachol, cynyddu cerbydau masnachol, cynyddu cerbydau masnachol.
- Llesiant cymdeithasol:** Llesiant cymdeithasol, cynyddu cerbydau masnachol, cynyddu cerbydau masnachol, cynyddu cerbydau masnachol.
- Hanfodion bywyd:** Hanfodion bywyd, cynyddu cerbydau masnachol, cynyddu cerbydau masnachol, cynyddu cerbydau masnachol.
- Cwifrodoli gyda elusen amgylcheddol Leol:** Cwifrodoli gyda elusen amgylcheddol Leol, cynyddu cerbydau masnachol, cynyddu cerbydau masnachol, cynyddu cerbydau masnachol.
- Cydwethio:** Cydwethio, cynyddu cerbydau masnachol, cynyddu cerbydau masnachol, cynyddu cerbydau masnachol.

Teithiau Cerdded Hybu Llesiant i Staff y Gyfarwyddiaeth Ansawdd, Nyrsio a Gweithwyr Proffesiynol Perthynol i Iechyd

Ddwywaith y flwyddyn mae'r Gyfarwyddiaeth Ansawdd, Nyrsio a Gweithwyr Proffesiynol Perthynol i Iechyd yn trefnu teithiau cerdded ynghanol byd natur i staff, gan fanteisio ar lwybrau lleol i wella iechyd a llesiant corfforol. Mae'r adborth wedi bod yn gadarnhaol wrth i staff sôn bod eu hwyliau'n well, a'u bod wedi mwynhau gwneud ambell awr o weithgarwch corfforol gan grwydro o amgylch ardal newydd o Gymru ar yr un pryd.



MAI Bioamrywiaeth

Creu dŵl Fach

Cymryd rhan

Cymerwch ran yn **Mai Di-dor**. Gadewch ddarn o lawnt heb ei dorri am fis Mai neu hyd yn oed yn hirach i weld pa flodau a phlanhigion fydd yn tyfu. Rhannwch luniau o'r ardal wyllt yn eich gardd neu fan gwyrdd eich gweithle ar dudalen Facebook y staff.

5. Cynllun Gweithredu

Mae tri amcan wedi'u nodi er mwyn helpu i wireddu ein gweledigaeth –

Amcan 1: Cynorthwyo'r staff i leihau eu heffaith ar yr amgylchedd ac i weithredu er budd bioamrywiaeth Canlyniadau:			
<ul style="list-style-type: none"> ✓ Mae staff yn deall pwysigrwydd bioamrywiaeth i iechyd cyhoeddus, a'r cysylltiad â'r flaenoriaeth strategol Newid Hinsawdd ✓ Mae staff a thimau'n gweithredu i leihau eu heffaith ar yr amgylchedd ac i hybu bioamrywiaeth 			
Cam allweddol	Canlyniad a ddymunir	Amserlen	Y timau dan sylw
Datblygu gweledigaeth a nodau hirdymor ar gyfer ein gwaith ar fioamrywiaeth	Map siwrnai ar gyfer bioamrywiaeth tan 2035	Awst 2025	Yr Hwb Iechyd a Chynaliadwyedd gyda chymorth gan gydweithwyr ar draws Iechyd Cyhoeddus Cymru
Creu naratif er mwyn darparu llwybr a negeseuon allweddol ar gyfer ein gwaith ar fioamrywiaeth	Tystiolaeth o gyfathrebiadau'n defnyddio negeseuon allweddol	Gorffennaf 2025	Yr Hwb Iechyd a Chynaliadwyedd, Cyfathrebu
Darparu cyfleoedd i staff weithredu, gan gynnwys yng nghyswllt Wythnos Natur Cymru, y Calendr Cynaliadwyedd a gweithdai i Eiriolwyr Materion Gwyrdd	Y staff yn gwneud newidiadau sy'n cael effaith gadarnhaol ar fioamrywiaeth	Bob blwyddyn	Yr Hwb Iechyd a Chynaliadwyedd, Cyfathrebu, timau ar draws Iechyd Cyhoeddus Cymru
Cyflwyno'r Gweithdy Amgylchedd Iach i bob Cyfarwyddiaeth. Deg o dimau'n cael cymorth bob blwyddyn i ddatblygu a chyflawni eu cynlluniau gweithredu	Timau'n gwneud newidiadau sy'n lleihau eu heffaith ar yr amgylchedd ac yn hybu bioamrywiaeth	Mawrth 2026	Yr Hwb Iechyd a Chynaliadwyedd yn cynorthwyo timau ar draws Iechyd Cyhoeddus Cymru
Timau'n cael eu hannog i nodi ffyrdd o dreulio mwy o amser ynghanol byd natur, drwy e.e. hyrwyddo cyfarfodydd wrth gerdded, defnyddio lleoliadau cyfarfod lle ceir mynediad i fan gwyrdd, cynnal teithiau cerdded hybu llesiant, ac ati	Llesiant staff yn cael ei wella drwy dreulio amser ynghanol byd natur	Parhaus	Yr Hwb Iechyd a Chynaliadwyedd, Cyfathrebu, timau ar draws Iechyd Cyhoeddus Cymru

Amcan 2: Dangos ein hymrwymiad ym maes cynllunio, polisi a darparu gwasanaethau

Canlyniadau:

- ✓ Caiff bioamrywiaeth ei ystyried yn flaenoriaeth wrth gynllunio ac wrth wneud penderfyniadau strategol
- ✓ Caiff man gwyrdd bioamrywiol ei hyrwyddo a'i integreiddio wrth ddarparu gwasanaethau'n briodol
- ✓ Mae systemau a phrosesau Iechyd Cyhoeddus Cymru yn gwneud newidiadau er mwyn lleihau ein heffaith ar yr amgylchedd naturiol

Cam allweddol	Canlyniad a ddymunir	Amserlen	Y timau dan sylw
Mae camau gweithredu i leihau ein heffaith ar yr amgylchedd wedi'u cynnwys yng Nghynllun Datgarboneiddio a Chynaliadwyedd 2024-2026	Mae Iechyd Cyhoeddus Cymru yn gwneud cynnydd tuag at y nod o gyrraedd allyriadau sero net erbyn 2030 ac mae'n lleihau ei effaith ar yr amgylchedd	Mawrth 2026	Y Grŵp Gweithredu ar Ddatgarboneiddio a Chynaliadwyedd
Archwilio sut y mae penderfyniadau ariannol Iechyd Cyhoeddus Cymru (e.e. ym maes caffael) yn effeithio ar fioamrywiaeth	Mae ein penderfyniadau ariannol yn cael effaith gadarnhaol ar yr amgylchedd ac ar fioamrywiaeth	2025	Yr Hwb Iechyd a Chynaliadwyedd yn gweithio gyda thimau eraill
Caiff bioamrywiaeth ei ystyried wrth greu mapiau llwybr ar gyfer y blaenoriaethau strategol	Mae mapiau llwybr yn cynnwys pwysigrwydd bioamrywiaeth i Iechyd Cyhoeddus	Diwedd 2024	Strategaeth a Chynllunio, Y Tîm Gweithredol
Caiff pwysigrwydd byd natur i Iechyd ei hyrwyddo drwy Sgwrs Genedlaethol Hapus am lesiant meddyliol fel un o'r wyth piler llesiant	Mae pobl yn ymwneud â gwybodaeth ac adnoddau sy'n helpu i hyrwyddo cysylltiad â byd natur	Diwedd 2027	Gwella Iechyd
Cynorthwyo mwy o bractisiau gofal sylfaenol i gymryd camau gweithredu cadarnhaol er budd bioamrywiaeth drwy Fframwaith a Chynllun Gwobrwyo Gofal Sylfaenol Gwyrddach Cymru	Cynnydd yn nifer y practisiau sy'n cymryd rhan yn y Cynllun ac sy'n cymryd camau gweithredu yng nghyswllt manau gwyrdd	Adolygu ar ddiwedd pob blwyddyn galendr	Yr Is-adran Gofal Sylfaenol
Mae pwysigrwydd byd natur i Iechyd a llesiant yn cael ei hyrwyddo yn elfen 'Gwersi Actif' y fenter Dull Ysgol Gyfan Actif Dyddiol o Wneud Gweithgarwch Corfforol	Mae ysgolion yng Nghymru yn ymwneud â gwybodaeth ac adnoddau sy'n hybu dealltwriaeth well o bwysigrwydd bioamrywiaeth	Diwedd 2027	Gwella Iechyd
Cynnal Asesiadau o'r Effaith ar Iechyd wrth wneud penderfyniadau o natur strategol, er mwyn asesu effaith cynigion ar benderfyniadau amgylcheddol Iechyd, megis bioamrywiaeth, yn unol â'r rheoliadau newydd	Mae penderfyniadau strategol Iechyd Cyhoeddus Cymru yn ystyried effaith prosiectau ar benderfyniadau amgylcheddol Iechyd	Amserlenni rheoliadau i'w cadarnhau gan Lywodraeth Cymru	Pob tîm yn Iechyd Cyhoeddus Cymru, gyda chymorth gan Uned Gymorth Asesu Effaith ar Iechyd Cymru os yn briodol



Amcan 3: Gweithio gyda phartneriaid ac adnabod cyfleoedd i gyfrannu i waith ehangach er mwyn hybu a gwella bioamrywiaeth

Canlyniadau:

- ✓ Mae partneriaid yn cydnabod ymrwymiad Iechyd Cyhoeddus Cymru i fioamrywiaeth
- ✓ Mae Iechyd Cyhoeddus Cymru yn dadlau dros fioamrywiaeth, yn rhannu arfer da â rhanddeiliaid ac yn cefnogi rhwydweithiau perthnasol

Cam allweddol	Canlyniad a ddymunir	Amserlen	Y timau dan sylw
Cydlynu cyfle i rwydweithio ag Iechyd Gwyrdd Cymru er mwyn rhannu astudiaethau achos a dysgu	Caiff gwybodaeth a dysgu ynglŷn â bioamrywiaeth a gweithgarwch yng nghyswllt mannau gwyrdd eu rhannu ar draws y sector gofal iechyd	Haf 2025	Yr Hwb Iechyd a Chynaliadwyedd
Gweithio mewn partneriaeth â Cyfoeth Naturiol Cymru drwy ddatblygu Cynllun Gweithredu i ategu ein Memorandwm Cyd-ddealltwriaeth	Tystiolaeth o weithio mewn partneriaeth ar draws sefydliadau	Haf 2025	Yr Hwb Iechyd a Chynaliadwyedd yn gweithio gyda thimau ym maes Iechyd a Llesiant
Adrodd ynghylch camau gweithredu Iechyd Cyhoeddus Cymru yng nghyswllt Bioamrywiaeth fel y maent yn berthnasol i Adran 6 Deddf yr Amgylchedd, drwy gyfrannu i grŵp Adran 6 Llywodraeth Cymru	Cydweithio ar draws cyrff cyhoeddus yng Nghymru	Parhaus	Yr Hwb Iechyd a Chynaliadwyedd
Cyfrannu i "Grŵp Gorchwyl a Gorffen newydd ar Addysg Glyfar o ran yr Hinsawdd" er mwyn sicrhau bod byd natur yn cael ei gynnwys mewn darpariaeth yn y dyfodol o ran hyfforddiant a dysgu	Gall staff gymryd camau i hyrwyddo bioamrywiaeth ochr yn ochr â mynd i'r afael â'r argyfwng hinsawdd	Diwedd 2026	Yr Hwb Iechyd a Chynaliadwyedd
Cyfrannu i rwydwaith Cydgysylltwyr Datblygu Cynaliadwy Cymru + gweithdai'r rhwydwaith er mwyn galluogi trafodaeth a rhannu arfer da ynglŷn â gweithgarwch ym maes bioamrywiaeth yn y sector gofal iechyd	Caiff gwybodaeth a dysgu ynglŷn â bioamrywiaeth a gweithgarwch yng nghyswllt mannau gwyrdd eu rhannu â gweithwyr proffesiynol ym maes datblygu cynaliadwy	Diwedd 2027	Yr Hwb Iechyd a Chynaliadwyedd



Y Cynllan Gweithredu Adfer Natur

Mae'r camau gweithredu yn cefnogi amcanion presennol Llywodraeth Cymru yng nghyswllt bioamrywiaeth, fel y maent wedi'u nodi yng Nghynllun Gweithredu Adfer Natur 2015. Mae'r tabl isod yn amlygu'r cysylltiadau rhwng amcanion yn y ddau gynllun:

	Cefnogi gweithredu gan staff	Cynllunio, polisi a darparu gwasanaethau	Gweithio gyda phartneriaid
Amcan 1: Ennyn a chefnogi cyfranogiad a dealltwriaeth er mwyn i fioamrywiaeth fwrw gwreiddiau yn y broses benderfynu ar bob lefel			
Amcan 2: Diogelu rhywogaethau a chynefinoedd sydd o'r pwys mwyaf a'u rheoli'n well			
Amcan 3: Gwneud ein hamgylchedd naturiol yn fwy cydnerth drwy adfer cynefinoedd sydd wedi'u diraddio a chreu cynefinoedd			
Amcan 4: Mynd i'r afael â'r prif bwysau ar rywogaethau a chynefinoedd			
Amcan 5: Gwella ein tystiolaeth, ein dealltwriaeth a'n gwaith monitro			

6. Monitro ac atebolrwydd

Bydd y camau gweithredu'n cael eu hadolygu bob blwyddyn, a bydd adroddiad diweddarau'n cael ei ddarparu i Fwrdd y Rhaglen Newid Hinsawdd a'r Grŵp Gweithredu ar Ddatgarboneiddio a Chynaliadwyedd. Mae'r amserlen fonitro fel a ganlyn –

- Hydref 2025 – byddai hwn yn sail ar gyfer yr adroddiad Adran 6 nesaf a ddisgwylir ddiwedd 2025
- Hydref 2026 – adolygiad interim
- Gwanwyn 2027 – adolygiad terfynol a fydd yn arwain at ddatblygu'r cynllun nesaf (2027 – 2030) ddiwedd 2027

Bydd astudiaethau achos a chyflawniadau'n cael eu nodi a'u rhannu â rhanddeiliaid a rhwydweithiau perthnasol.



Cyfeiriadau

- ¹ Cyhoeddwyd Cynllun Gweithredu Bioamrywiaeth cyntaf ICC yn 2019 a chyhoeddwyd Adroddiad Cynnydd Adran 6 yn 2023.3
- ² State of Nature 2023 - adroddiad ar fioamrywiaeth bresennol y DU
- ³ 21-14-biodiversity.pdf (senedd.wales)
- ⁴ Dadvand, P. et al. 2012. Surrounding greenness and exposure to air pollution during pregnancy: an analysis of personal monitoring data. Environ. Health Perspect. 120, pp. 1286.
- ⁵ Yang, J. et al. 2005. The urban forest in Beijing and its role in air pollution reduction. Urban For. Urban Green. 3, pp. 65–78.
- ⁶ Villarreal-Calderon, R. et al. 2012. Urban air pollution produces up-regulation of myocardial inflammatory genes and dark chocolate provides cardioprotection. Exp. Toxicol. Pathol. 64, pp. 297–306.
- ⁷ Bowler, D.E. et al. 2010. A systematic review of evidence for the added benefits to health of exposure to natural environments. BMC Public Health 10, pp. 456.
- ⁸ Thompson-Coon JB, K. Et al. 2011. Does participating in physical activity in outdoor natural environments have a greater effect on physical and mental wellbeing than physical activity indoors? A systematic review. Environ. Sci. Technol. 45, pp. 1761–1772.
- ⁹ Hanson, S. and Jones, A. 2015. Is there evidence that walking groups have health benefits? A systematic review and meta-analysis. Br. J. Sports Med. 49, pp. 710–715
- ¹⁰ Maas, J. Et al. 2009. Social contacts as a possible mechanism behind the relation between green space and health. Health Place 15, pp. 586–595
- ¹¹ Barton, J. and Pretty, J.N. 2010. Chapter 9: Urban ecology and human health and wellbeing. In: Urban Ecology, edited by Gaston, K.J. British Ecological Society. Published by Cambridge University Press.
- ¹² Kuo, F.E. and Sullivan, W.C. 2001. Environment and crime in the inner city – Does vegetation reduce crime? Journal of Environment and Behaviour. 33, pp. 343–67
- ¹³ Roe, J. et al. 2016. Understanding relationships between health, ethnicity, place and the role of urban green space in deprived urban communities. Int. J. Environ. Res. Public Health 13, e681.
- ¹⁴ Agay-Shay, K. et al. 2014. Green spaces and adverse pregnancy outcomes. J. Occup. Environ. Med. 71, pp.562–569.
- ¹⁵ Dadvand, P. et al., 2012b. Green space, health inequality and pregnancy. Environ. Int. 40, pp.110–115.
- ¹⁶ de Vries, S. et al. 2003. Natural Environments—Healthy Environments? An Exploratory Analysis of the Relationship between Greenspace and Health. Environment and Planning A: Economy and Space, 35(10), pp.1717–1731.