

Y Siarter ar gyfer Partneriaethau Iechyd Rhyngwladol yng Nghymru: Pecyn cymorth gweithredu

Rhagair

Mae'n bleser gennyf gyflwyno Pecyn Cymorth Gweithredu'r Siarter (ar gyfer Partneriaethau Iechyd Rhyngwladol Cymru) wedi'i ddiweddarau. Ni fu arwyddocâd cydweithredu â phartneriaid rhyngwladol erioed yn bwysicach yn ddiweddar gyda phandemig COVID-19 yn hwyluso llawer o weithio mewn partneriaeth. Trwy ein hymdrechion ar y cyd gallwn gryfhau agenda iechyd fyd-eang Cymru a mynd i'r afael yn effeithiol â'r heriau sy'n effeithio nid yn unig ar ein poblogaeth ein hunain ond ar eraill ledled y byd megis y pandemig. Mae ein partneriaethau rhyngwladol hefyd yn chwarae rhan hanfodol wrth wella a datblygu ein gweithlu, gan hwyluso cyfnewid gwybodaeth a dysgu cilyddol a all ysgogi newid cadarnhaol a bod o fudd i'n pobl a'n cymunedau yng Nghymru.

Trwy ei rôl alluogi, nod y Ganolfan Cydlynw Iechyd Rhyngwladol (IHCC) yw sicrhau'r enillion mwyaf posibl i Gymru, lleihau dyblygu ymdrechion ac adnoddau, a chefnogi system iechyd sy'n gyfrifol yn fyd-eang, yn ogystal â bod yn fwy cyfartal, gwydn a llewyrchus.

Roedd sefydlu'r IHCC mewn ymateb i ddogfen bolisi Llywodraeth Cymru, 'Iechyd o fewn a Thu Hwnt i Ffiniau Cymru: Fframwaith Galluogi ar gyfer Ymgysylltu Rhyngwladol ag Iechyd' (Llywodraeth Cymru, 2012). Gan weithredu fel canolbwynt canolog ar gyfer rhannu gwybodaeth, cyfnewid gwybodaeth, cydweithio, a rhwydweithio ar draws GIG Cymru, mae'r IHCC yn cael ei alluogi gan Ganolfan Gydwethredol Sefydliad Iechyd y Byd Iechyd Cyhoeddus Cymru, a'i gefnogi gan Fyrddau Iechyd Cymru, ac Ymddiriedolaethau GIG. Ynghyd â rhanddeiliaid cenedlaethol a rhyngwladol, datblygodd yr IHCC y Siarter ar gyfer Partneriaethau Iechyd Rhyngwladol yng Nghymru, sy'n amlinellu gwerthoedd ac egwyddorion cyffredin ar gyfer gwaith rhyngwladol o fewn y GIG. Yn 2014, ymrwymodd pob Bwrdd Iechyd ac Ymddiriedolaeth y GIG i roi'r Siarter ar waith, gan addo gwella cyfrifoldeb sefydliadol, meithrin gwaith partneriaeth cilyddol, hyrwyddo arfer da, a



chynnal llywodraethu cadarn mewn partneriaethau iechyd rhyngwladol. Mae gan yr IHCC safbwynt gwahanol, yn eistedd rhwng y llywodraeth, y system iechyd a sectorau perthnasol eraill a ffocws clir ar alluogi gweithgarwch iechyd rhyngwladol a gweithio mewn partneriaeth ar draws y GIG yng Nghymru. O'r safbwynt unigryw hwn, mae'n gweithio i gefnogi rhwydweithio a chydweithio rhyngwladol blaengar, llywodraethu da, mewnwelediad i systemau, a chyfraniad at iechyd byd-eang a datblygu cynaliadwy.

Ers hynny, mae'r IHCC wedi ennill cydnabyddiaeth nid yn unig ar draws y DU ac Ewrop ond hefyd ar raddfa byd-eang. Mae Cymru yn ennill enw da yn rhyngwladol am gryfder a chyflawniadau ein partneriaethau iechyd ledled y byd.

Mae rhoi'r Siarter ar waith hefyd yn cyd-fynd â'r camau a amlinellir yn Neddf Llesiant Cenedlaethau'r Dyfodol (Cymru) 2015. Drwy gydweithio ar fentrau iechyd rhyngwladol, mae Byrddau Iechyd ac Ymddiriedolaethau GIG Cymru yn datblygu canllawiau a dogfennau'n barhaus ar ffurf Pecyn Cymorth Gweithredu'r Siarter, a gyflwynir yma.

Rydym yn mawr obeithio y bydd y fersiwn ddiweddaraf hon o'r pecyn cymorth yn darparu deunyddiau gwerthfawr i bawb sy'n ymwneud ag annog cysylltiadau iechyd rhyngwladol, gan gynnwys Rhwydwaith Cysylltiadau Iechyd Cymru o Blaid Affrica a phartneriaethau allweddol eraill. Fel adnodd byw ar y we, bydd y pecyn cymorth hwn yn parhau i dyfu ac esblygu drwy gyfraniadau'r holl bartneriaid sy'n ymwneud â Grŵp Gweithgarwch Iechyd Rhyngwladol GIG Cymru, sy'n cynnwys cynrychiolwyr o bob Bwrdd Iechyd, Ymddiriedolaethau yng Nghymru, a rhanddeiliaid allweddol. Rydym yn eich gwahodd i ymuno â ni ar y daith hon a helpu i gryfhau'r fframwaith ar gyfer partneriaethau iechyd rhyngwladol yng Nghymru. Gyda'n gilydd, gadewch inni greu byd iachach, mwy rhyng-gysylltiedig.

Cofion,

Sumina Azam

Cyfarwyddwr Cenedlaethol Polisiâu ac Iechyd Ryngwladol,
Canolfan Gydweithredol Sefydliad Iechyd y Byd

Cysylltu â ni

Canolfan Cydlynu Iechyd
Rhyngwladol

Ymddiriedolaeth GIG
Iechyd Cyhoeddus Cymru

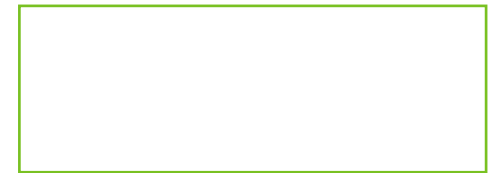
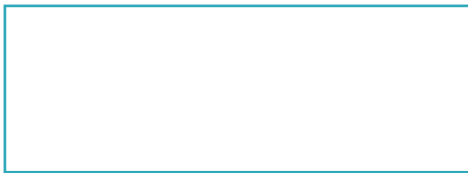
Rhif 2 Cwr y Ddinas,
Llawr 5 Stryd Tyndall,
Caerdydd CF10 4BQ

E-bost: enquires@wales.nhs.uk

Ffoniwch ni: **02920 227744**



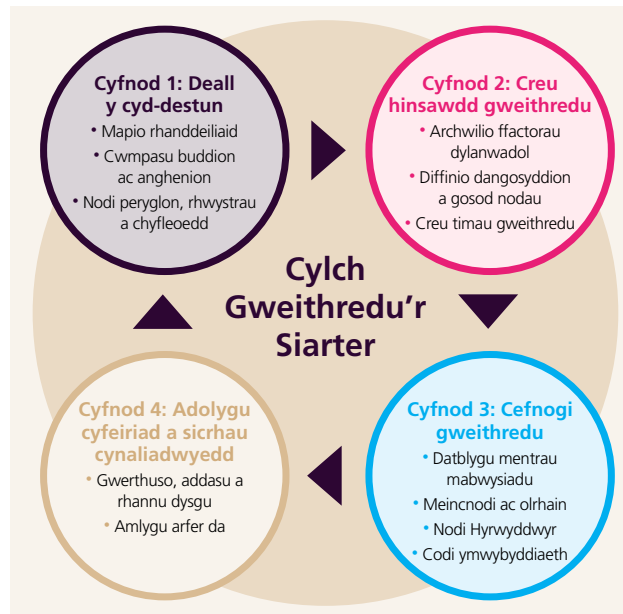
Cynnwys





Datblygu'r pecyn cymorth hwn

Gweithredu'r Siarter ar gyfer Partneriaethau Iechyd Rhyngwladol yng Nghymru



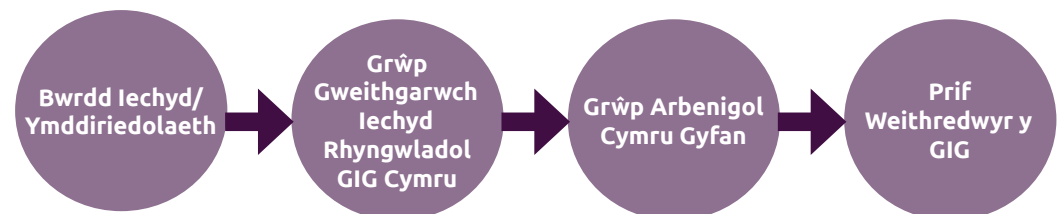
Ffigur 1: Cylch Gweithredu'r Siarter

Mae cynnyrch y pecyn cymorth hwn wedi mynd trwy broses gymeradwyo, fel y nodir yn y diagram isod (Ffigur 2)

Mae llywodraethu cadarn yn hanfodol ar gyfer gweithredu'r Siarter yn llwyddiannus. Wrth gydweithio ar Iechyd Rhyngwladol, mae Byrddau Iechyd ac Ymddiriedolaethau'r GIG yng Nghymru wedi datblygu offer, canllawiau a dogfennau, ynghyd â dolenni defnyddiol ar ffurf y Pecyn Cymorth Gweithredu'r Siarter i gynorthwyo gyda'r cylch gweithredu (Ffigur 1)

Mae'r pecyn cymorth wedi ei ddylunio i gynorthwyo llofnodwyr y Siarter i'w weithredu'n llwyddiannus ac yn gyson, gan gyflawni'r addewid a wnaed gan Fyrdau Iechyd ac Ymddiriedolaethau.

Mae wedi ei rannu'n bedair adran, sydd yn annog byrddau iechyd ac ymddiriedolaethau i arddangos:



Ffigur 2: Proses gymeradwyo'r pecyn cymorth gweithredu'r Siarter



Llofnodwyr y Siarter

Y Gweinidog Iechyd a Gofal Cymdeithasol

Cyfarwyddwr Cyffredinol Iechyd a Gwasanaethau Cymdeithasol/Prif Weithredwr GIG Cymru

Bwrdd Iechyd Prifysgol Aneurin Bevan

Bwrdd Iechyd Prifysgol Bae Abertawe

Bwrdd Iechyd Prifysgol Betsi Cadwaladr

Ymddiriedolaeth GIG Prifysgol Felindre

Bwrdd Iechyd Prifysgol Caerdydd a'r Fro

Ymddiriedolaeth GIG Gwasanaethau
Ambiwlans Cymru

Bwrdd Iechyd Prifysgol Cwm Taf Morgannwg

Cydwasaethau GIG Cymru

Iechyd a Gofal Digidol Cymru

Llofnodwyr Cyswllt:

Comisiwn Bevan

Bwrdd Iechyd Prifysgol Hywel Dda

Hyb Cymru Affrica

Bwrdd Iechyd Addysgu Powys

Canolfan Genedlaethol ar gyfer Ymchwil Iechyd a
Llesiant y Boblogaeth

Iechyd Cyhoeddus Cymru

Rhwydwaith Cysylltiadau Iechyd Cymru o blaid
Affrica

Cyfrifoldebau Sefydliadol

Mae ymrwymiad ac ymgysylltu sefydliadol cryf yn hanfodol ar gyfer partneriaethau iechyd rhyngwladol llwyddiannus.

Mae hyn yn cynnwys cefnogaeth ar gyfer absenoldeb, darparu adnoddau i gefnogi datblygu partneriaethau a phrosesau adrodd ar lefel weithredol yn ymwneud â phartneriaethau rhyngwladol.





Cyfrifoldebau Sefydliadol

Dogfennau gweithredu

OR1 Polisi Absenoldeb Arbennig

OR2 Datblygiad Proffesiynol Parhaus

OR3 Dysgu Cydfuddiannol a Rhannu'r Gwersi a Ddysgwyd

OR6 Côt Ymarfer ar Recriwtio Rhyngwladol

OR8 Arweinydd Iechyd Rhyngwladol

Gwaith Partneriaeth Cyfatebol

Mae perthynas gydweithredol rhwng dwy barti neu fwy yn seiliedig ar ymddiriedaeth, cydraddoldeb, parch ar y ddwy ochr a dealltwriaeth. Trwy'r Siarter, mae sefydliadau yn gweithio i ddatblygu partneriaethau cryf, gweithredol a pharchus gyda sefydliadau iechyd ar draws Cymru, y DU ac ar draws y byd. Bydd hyn yn arwain at ganlyniadau iechyd byd-eang gwell, a dysgu gwell i GIG Cymru.





Gwaith Partneriaeth Cyfatebol

Dogfennau gweithredu

RW3 Rheoli Risg mewn Teithio Proffesiynol

RW6 Alltudiaeth

Arfer Da

Dylid annog rhannu arfer da rhwng sefydliadau yn GIG Cymru a thu hwnt a hefyd rhwng Cysylltiadau Iechyd.

Mae'r Siarter yn rhoi blaenoriaeth i ymagwedd sy'n seiliedig ar dystiolaeth sydd yn tanategu pob polisi, rhaglen ac ymyrraeth newydd. Mae'n chwilio am ganlyniadau cadarnhaol i'w dathlu a'u gweithredu'n eang; ac mae'n meithrin diwylliant agored sydd yn barod i ddysgu. Mae hyn yn hanfodol ar gyfer timau, sefydliadau a phrosiectau effeithiol a chydweithredol.





Arfer Da

Dogfennau gweithredu

GP2 Asesu Anghenion

GP3 Monitro a Gwerthuso

GP4 Ymgysylltu â'r Sefydliad Cyfan trwy Ddinasyddiaeth Fyd-eang

Llywodraethu Cadarn

Mae nodau, amcanion a meysydd cyfrifoldeb clir, sydd wedi eu cytuno, ar gyfer pob partner sydd yn rhan o bartneriaeth, yn hanfodol. Mae'r Siarter yn ysgogi datblygu a gweithredu modelau llywodraethu cadarn sydd yn hwyluso partneriaethau tryloyw, effeithiol gyda llinellau cyfrifoldeb ac atebolrwydd clir. Mae llywodraethu da yn hanfodol i wella canlyniadau iechyd ar draws y byd.





Llywodraethu Cadarn

Dogfennau gweithredu

SG1.1 Memorandwm Cyd-ddealltwriaeth Drafft

SG1.2 Sut i sefydlu grŵp iechyd rhyngwladol

SG3.1 Canllaw Buddsoddi WHO

SG4 Effaith Adrodd

Astudiaethau Achos





Adnoddau defnyddiol



Awduron a Chyfranwyr

Datblygwyd y pecyn cymorth hwn gan Ganolfan Ryngwladol Cydlynw Iechyd, Polisi ac Iechyd Rhyngwladol, Canolfan Gydweithredol WHO ar Fuddsoddi ar gyfer Iechyd a Llesiant yn Iechyd Cyhoeddus Cymru: Lauren Couzens, Dr Gill Richardson, Dr Marc Davies, Lucy Fagan, Michael Darke a Sarah James; a Grŵp Gweithredu'r Siarter, sydd yn cynnwys cynrychiolwyr o bob Bwrdd Iechyd ac Ymddiriedolaeth yng Nghymru, Rhwydweithiau Cysylltiadau Iechyd Cymru o Blaid Affrica a Llywodraeth Cymru.

Diweddarwyd gan Liz Green, Laura Holt, Daniela Stewart 2024. Crëwyd adnoddau newydd mewn partneriaeth â'r Tropical Health Education Trust (THET).

Cydnabyddiaeth

Diolch arbennig i aelodau Grŵp Gweithredu'r Siarter am eu cyfraniadau i gynnwys y pecyn cymorth.

Diolch o galon i'r Athro Mark A. Bellis a Dr Mariana Dyakova, Iechyd Cyhoeddus Cymru am eu cefnogaeth i'r pecyn cymorth, gwaith Canolfan Ryngwladol Cydlynw Iechyd a gweithredu'r Siarter ar gyfer Partneriaethau Iechyd Rhyngwladol yng Nghymru.

Cydweithrediad WAST ag Indonesia

Yn 2019, cymerodd Ymddiriedolaeth GIG Gwasanaethau Ambiwllans Cymru (WAST) ran mewn prosiect cydweithredol rhyngwladol rhwng Ysgol Fathemateg Prifysgol Caerdydd, Sefydliad Technoleg Massachusetts (MIT) ac Ambulans 118 yn Indonesia. Ariannwyd y cydweithrediad gan Gronfa Ymchwil Heriau Byd-eang y DU, a anelir at sefydliadau academiaidd, a darparodd WAST gefnogaeth i'r cydweithrediad o ran arbenigedd parafeddygaeth, mewn ymweliad cwmpasu ym mis Chwefror 2020.

Mae Ambulans 118, ynghyd ag Ambulans 119, yn darparu gwasanaeth ambiwlans cyhoeddus cenedlaethol i gefnogi poblogaeth Indonesia o 264 miliwn. Yn ogystal â gwasanaethu cleifion â chyflyrau iechyd brys a chyffredinol, mae'n rhaid i'r gwasanaethau ambiwlans ymdopi â thrychinebau naturiol megis daeargrynfeydd a llifogydd, ac yn 2018 yn unig amcangyfrifir bod trychinebau naturiol wedi lladd mwy na 4,000 o bobl ac wedi dadleoli tua 3 miliwn. Mae'r partneriaid cydweithredol yn gweithio tuag at ddatblygu system ymateb brys genedlaethol integredig ond maent yn wynebu llawer o heriau wrth wneud hynny, gan gynnwys yr ardal ddaearyddol enfawr, problemau seilwaith a diffyg cerbydau ymateb brys.



Mae modelau mathemategol wedi'u cynnig i helpu i oresgyn yr heriau sy'n wynebu Ambulans 118, gan ddefnyddio data gweithredol a dadansoddiad sefyllfaol i gynghori ar fecanweithiau ymateb.





Nodwyd cyfleoedd i WAST rannu dysgu a chyflwyno hyfforddiant yn yr ymweliad cwmpasu.

Yn anffodus, gwnaeth pandemig COVID-19 atal llawer o'r gweithgarwch a gynlluniwyd ar gyfer cyfnod y cyllid grant ac mae dilyniant wedi bod yn gyfyngedig i bob partner, gyda WAST ac Ambulans 118 yn canolbwyntio ar anghenion cleifion ac argyfwng y pandemig. Cynhaliwyd ymweliad dilynol ag Indonesia ganol mis Medi 2022. Cynhaliwyd cyfarfodydd gyda'r Weinyddiaeth Iechyd, a chynhaliwyd seminar deuddydd gydag addysgu a dysgu ar y cyd ar gyfer carfan fawr o weithwyr gofal iechyd proffesiynol yn Jakarta, a ddarparwyd gan Brifysgol Caerdydd, WAST a MIT. Mae cynlluniau ychwanegol i rannu maes llafur a chanlyniadau dysgu gydag Ambulans 118, er mwyn parhau i ddatblygu'r gwasanaeth.

Mae'n amlwg bod llawer i'w ennill o brosiectau cydweithredol rhwng WAST a gwasanaethau gofal iechyd rhyngwladol eraill, o ran datblygu sgiliau, symudedd sefydliadol, hunanfyfyrion a gwella arfer, ac o safbwynt gweithredol wrth weld sut mae sefydliadau eraill yn rheoli ac yn addasu i sefyllfaoedd yn

wahanol. Mae edrych ar amrywiannau a rhannu profiadau wrth oresgyn heriau i ymarfer, megis y defnydd o dechnoleg symudol, rheoli argyfwng, a chynllunio ac addasu i anghenion newidiol cleifion, i gyd yn fuddiol i wella ymarfer o fewn y sefydliadau rhyngwladol ac yma yng Nghymru.

Galluogodd ymweliad ymgysylltu Medi 2022 ddatblygiad pellach y gwasanaeth ambiwlans yng Nghymru ac Indonesia, gyda chwmpas a chyfle i'r gefnogaeth y mae wedi'i chynnwys i barhau unwaith y bydd cyllid y prosiect wedi dod i ben.





Partneriaeth Endosgopi Powys-Bangladesh

Yn 2012, rhoddodd Cymdeithas Gastroenteroleg Prydain grant i grŵp o Gastroenterolegwyr a Llawfeddygon yn Ysbyty Treforys, i gychwyn yr hyfforddiant cyntaf mewn ERCP (endosgopi uwch) ym Bangladesh. Ers hynny, mae'r meddygon wedi ymweld â Bangladesh bob yn ail flwyddyn i barhau â'r gwelliannau mewn hyfforddiant a darpariaeth gwasanaethau endosgopi. Roedd y dysgu'n cynnwys sylweddoli bod angen hyfforddi'r nyrsys endosgopi mewn technegau cynorthwyo endosgopi i sicrhau bod tîm cyfan y gweithlu wedi'i hyfforddi i gyflawni gweithdrefnau mwy cymhleth.

Yn 2017, ymwelodd y Nyrs Ymgynghorol ar gyfer Endosgopi â Dhaka i gyflwyno'r cwrs nyrsys endosgopi cyntaf. Ym mis Chwefror 2019 gofynnwyd iddi baratoi a chyflwyno dau ddiwrnod llawn ychwanegol o addysgu, gan gynorthwyo gydag addysgu'r nyrsys yn ystod hyfforddiant y meddygon ar fodolau anifeiliaid a chynorthwyo'r meddygon i ddysgu colonosgopi.

Mae llwyddiant y gwasanaethau Nyrs Ymgynghorol mewn Endosgopi ym Mhowys wedi golygu ein bod wedi gallu cyflogi Endosgopydd Nyrsio Uwch, gan ehangu'r gwasanaeth endosgopi uwch.



Iechyd a Gofal Digidol Cymru: Cefnogaeth TG yn Lesotho

Yn 2018, tra'n gweithredu yn y sefydliad rhagflaenol, llwyddodd tîm o Iechyd a Gofal Digidol Cymru (DHCW), i ddarparu hyfforddiant technoleg gwybodaeth a chyfathrebu (TGCh) i weithwyr meddygol proffesiynol a'u staff cymorth yn Lesotho, yn unol â'r fframwaith Siarter ar gyfer Partneriaethau Rhyngwladol.

Datblygwyd y prosiect cychwynnol yn dilyn arsylwadau gan weithiwr a dreuliodd amser ar leoliad yn Lesotho. Fe wnaethant nodi bwch yn sgiliau digidol, yn enwedig sgiliau dadansoddol a thechnoleg gwybodaeth, yr uwch arweinwyr yn y sector iechyd, a chydabod hefyd eu bod yn ymgymryd â rolau eilaidd yn y gwasanaethau cyhoeddus. O ganlyniad, datblygwyd llwybr hyfforddi i uwchsgilio'r uwch arweinwyr i'w galluogi i allu adrodd stori gan ddefnyddio data.

Cyflwynwyd y rownd gyntaf o hyfforddiant ym mis Hydref 2018, a gynlluniwyd i reoli'r bwch yn sgiliau TGCh y proffesiynau meddygol yn Lesotho. Fe'i cynlluniwyd yn unol â'r arferion gorau a nodir yn y Siarter ac yn dilyn gweithdrefnau GIG Cymru a gymeradwywyd ymlaen llaw o'r pecyn cymorth, i

gefnogi'r sefydliadau cynnal yn Lesotho a'r tîm sy'n darparu'r hyfforddiant. Roedd fframwaith y Siarter hefyd yn caniatáu i'r prosiect gael ei ddatblygu a'i weithredu'n gyflymach, gan fod y broses lywodraethu eisoes wedi'i diffinio.





Yn dilyn y rownd gychwynnol o hyfforddiant, cynhaliodd y tîm arolwg dilynol ar effaith ac anghenion hyfforddiant TGCh yn y dyfodol, i gynllunio ar gyfer datblygiadau hyfforddiant yn y dyfodol. Caniataodd y rownd gyntaf hon o hyfforddiant a dadansoddiad dilynol o anghenion y tîm i wneud cais am arian grant ychwanegol, tra'n caniatáu amser i'r ysbyty cynnal yn Quthing ymgorffori'r hyfforddiant presennol yn eu fframwaith datblygu lleol.

Byddai cyllid ychwanegol yn galluogi'r tîm i gynnal hyfforddiant yn y dyfodol o fewn Quthing ac i gynnal asesiadau anghenion pellach a chynnal hyfforddiant dilynol ar gyfer mwy o staff ysbyty y tu allan i'r dalgylch cychwynnol.

Cyflwynwyd hyfforddiant mewn Microsoft Excel a PowerPoint dros 3 diwrnod i 19 o bobl o Ysbyty Quthing, Sefydliad Ntlatatso a Phentrefi Plant SOS yn Lesotho. Cynlluniwyd yr hyfforddiant ar lefel dechreuwyr a chanolradd gyda nod eang i ganiatáu i'r mynychwyr gyflwyno data yn hyderus. Cynhaliwyd arolwg gyda'r mynychwyr yn dilyn yr hyfforddiant a gofynnwyd iddynt sgorio nifer o gwestiynau. Ymatebodd 18 o'r 19 a fynychodd gan ddweud bod yr hyfforddiant wedi bod yn ddefnyddiol iawn.

Dyweddodd pum cyfranogwr eu bod eisoes wedi rhannu eu dysgu ag eraill ar adeg yr arolwg. Nid oedd y math hwn o gymorth wedi'i wneud o'r blaen a chafodd dderbyniad arbennig o dda.

Yn dilyn yr hyfforddiant, gwahoddwyd y tîm i'r ysbyty i edrych ar rai o'r prosesau a ddefnyddir. Roedd llawer o brosesau ar bapur, felly roedd y staff yn awyddus i ofyn am gyngor ar sut i wella eu prosesau eu hunain yn sgil eu dysgu newydd.

Yn ogystal, cytunwyd mai Phentrefi Plant SOS yn Lesotho oedd elusen y flwyddyn enwebedig DHCW yn 2020.

“Roeddwn i bob amser yn cael trafferth delio ag Excel. Roeddwn bob amser yn meddwl ei fod yn beth anodd a gwnes gymaint â phosibl i osgoi defnyddio Excel yn fy adroddiadau dyddiol, ym mhopeth yr oeddwn yn ei wneud yn y gwaith. Ond ar ôl heddiw, sylweddolais fod fy meddwl yn gymhleth; nid yw Excel bellach yn gymhleth. Roedd yn rhaid i mi werthfawrogi ei ddefnydd wrth adrodd.”

Cyfranogwr hyfforddiant TGCh,
Pentrefi Plant SOS, Lesotho





Gweithgarwch Traws-Cymru: Partneriaeth Stiwardiaeth Gwrthficrobaidd Malawi-Cymru

Dechreuodd cyswllt iechyd rhyngwladol mwyaf newydd Cymru yn 2021 ac mae newydd gwblhau ei brosiect cyntaf, gyda chyllid gan THET o Gronfa Fleming (llywodraeth y DU).

Ymunodd Grŵp Fferylliaeth Gwrthficrobaidd Cymru mewn partneriaeth â Chymdeithas Fferyllol Malawi ym mis Medi 2021 a gwneud cais llwyddiannus i raglen grant Partneriaethau Stiwardiaeth Gwrthficrobaidd y Gymanwlad (CwPAMS) THET. Mae'r tri aelod allweddol o'r bartneriaeth yng Nghymru wedi'u lleoli ledled y wlad: Charlotte Makanga ym Mwrdd Iechyd Prifysgol Betsi Cadwaladr, Ceri Phillips ym Mwrdd Iechyd Prifysgol Aneurin Bevan a Charlotte Richards ym Mwrdd Iechyd Prifysgol Bae Abertawe. Dewisasant Malawi fel eu gwlad bartner oherwydd cysylltiadau teuluol Charlotte Makanga yno, a chefnogwyd eu cais am grant yn gryf gan Brif Swyddog Fferyllol Llywodraeth Cymru.

Roedd gweithgarwch ôl-brosiect yn rhithwir oherwydd y pandemig parhaus, gyda dim ond un ymweliad personol byr ym mis Chwefror. Mae hyn wedi bod yn heriol, yn

rhannol oherwydd anawsterau gyda chysylltedd rhyngwladol ym Malawi. Serch hynny, mae'r bartneriaeth wedi:

- Datblygu perthynas waith dda gyda dau ysbyty ym Malawi, Ysbyty Canolog Kamuzu yn Lilongwe ac Ysbyty Canolog Mzuzu, a'r pwyllgorau Stiwardiaeth Gwrthficrobaidd.
- Cwblhau Arolwg Mynychder Pwynt Byd-eang (Global-PPS) o ddefnydd gwrthficrobaidd yn yr ysbytai, gan nodi meysydd lle gellid gwella stiwardiaeth gwrthficrobaidd: er enghraifft, llai o ddefnydd neu weinyddiaeth drwy'r geg.
- Datblygu a chefnogi gweithredu pecyn cymorth i arwain y gwelliannau hyn, gan gynnwys offer ar gyfer archwilio parhaus.
- Datblygu a darparu hyfforddiant ar stiwardiaeth ac ymwrthedd gwrthficrobaidd, atal a rheoli heintiau, a defnyddio'r pecyn cymorth. Mae 120 o staff ar draws y



ddau ysbyty wedi cael eu hyfforddi – rhai fel hyfforddwyr eu hunain – ac mae'r hyfforddiant bellach yn cael ei fabwysiadu fel arf hyfforddi stiwardiaeth gwrthficrobaidd yn yr ysbytai.

- Cwblhau ail Global-PPS, sy'n cael ei ddadansoddi ar hyn o bryd i werthuso effaith.
- Ymgysylltu â grwpiau ac arweinydd fferylliaeth cenedlaethol, gan gynnwys o fewn y Weinyddiaeth Iechyd, i sicrhau bod gwaith y bartneriaeth yn cyd-fynd â chynlluniau cenedlaethol ac yn cael ei ymgorffori fel arfer safonol.
- Cysylltu â Phrifysgol Malawi i hwyluso ymchwil, gan ddechrau gyda gwerthusiad gwasanaeth o'u gwaith hyd yn hyn, sydd wrthi'n cael ei baratoi.

Er bod y cyllid ar gyfer y prosiect hwn wedi dod i ben, mae'r bartneriaeth yn dal i gyfarfod yn wythnosol ar-lein ac yn gweithio gyda'i gilydd trwy grŵp WhatsApp. Byddant yn gwneud cais am y rownd nesaf o gyllid CwPAMS, gyda'r nod o gefnogi seilwaith a llywodraethu fferylliaeth yn ehangach ym Malawi.

Mae Charlotte Makanga yn sôn am lawer o fanteision i'w hymarfer GIG, gan gynnwys syniadau newydd i wella stiwardiaeth gwrthficrobaidd a dysgu o'r broses gwneud cais am foeseq ymchwil ym Malawi. Yn bennaf oll, mae gweithio gyda chydweithwyr o Malawi wedi bod yn ysbrydoledig, gan ei harwain i ail-werthuso ei rôl ei hun. Mae hi bellach wedi cymryd rôl reoli, i ddylanwadu'n gadarnhaol ar arfer yn ei hadran a chodi proffil y proffesiwn.

TREFNIADAU ARFER DA

"Mae dull sy'n seiliedig ar dystiolaeth sy'n chwilio am ganlyniadau cadarnhaol y dylid ei ddathlu, a diwylliant agored sy'n barod i ddysgu pan aiff pethau o chwith yn hanfodol."

"Mae fferyllwyr Malawi mor frwdfrydig, ac mor falch o'u proffesiwn. Maent bob amser yn gwthio ffiniau eu gwaith, yn pwysu am newid er budd cleifion ac yn codi proffil fferyllwyr. Meddyliais, "gallwn i wneud hynny". Mae fferyllwyr yn rhan o deithiau cleifion ac yn chwarae rhan bwysig wrth wella eu gofal. Rwy'n falch o fod yn fferylllydd ac yn rhan o rwydwaith byd-eang o weithwyr fferyllol proffesiynol."

Charlotte Makanga, Arweinydd, Partneriaeth Stiwardiaeth Gwrthficrobaidd Malawi-Cymru





Cynllun “Cyfeillio” Arweinyddiaeth Nyrsio Bwrdd Iechyd Prifysgol Aneurin Bevan

Mae prosiect arweinyddiaeth Namibia yn cefnogi cynllun cyfeillio rhwng uwch nyrsys yn Namibia a Bwrdd Iechyd Prifysgol Aneurin Bevan (ABUHB), gan hwyluso rhannu gwybodaeth a sgiliau a rhoi cipolwg i nyrsys ar ddiwylliannau eraill.

Ym mis Mehefin 2018, ymwelodd Bronagh Scott, y Cyfarwyddwr Nyrsio ar y pryd, â Namibia gydag Aelod Annibynnol o'r Bwrdd, yr Athro Dianne Watkins (Prifysgol), i gwmpasu'r posibilrwydd o ddarparu rhaglen datblygu arweinyddiaeth ar gyfer Nyrsys. Ariannwyd hyn gan Raglen Cymru ac Affrica Llywodraeth Cymru. Erbyn 2020 roedd wedi datblygu yn brosiect gwlad gyfan gyda nifer o elfennau ond wedi'i strwythuro'n bennaf fel cynllun “cyfeillio”. Mae'r nyrsys yn rhannu profiadau, syniadau a'r heriau sy'n gysylltiedig ag arwain nyrsio yn y ddwy wlad.

Mae'r Bwrdd Iechyd wedi ffurfio cysylltiadau â thri safle Prifysgol yn Namibia, Windhoek, Oshakati a Rundu. Mae tair ffilm wych wedi'u gwneud i'w rhannu â'r nyrsys yn Namibia, sy'n amlinellu sut brofiad yw nyrsio wrth weithio mewn gwasanaethau Nyrsio Ardal, Gofal Dwys ac Uned Damweiniau ac Achosion Brys ein Bwrdd Iechyd.

Mae nyrsys ABUHB yn elwa drwy ddatblygu mwy o wytnwch, grymuso ac ymwybyddiaeth ddiwylliannol. Dywedon nhw: **“Cyfle ardderchog ar gyfer addysg”**; **“Byddaf yn fodel rôl gwell, gan arwain trwy esiamp!”**, **“Cipolwg aruthrol ar sut brofiad yw nyrsio mewn gwlad arall.”**

ENGHRAIFFT O ARFER DA

Mae Iechyd a Gofal Digidol Cymru yn cynnwys gweithgarwch Cymru ac Affrica fel rhan o'i Gynllun Blynyddol (2021-22).

Mae hyn wedi'i fapio i'w hamcanion o dan Ddeddf Llesiant Cenedlaethau'r Dyfodol (Cymru), ar gyfer nodau Cymunedau Cydlynus a Chymru Llewyrchus.

Mae'r cyntaf yn cyflwyno astudiaeth achos o'u gwaith yn Lesotho, trwy eu partneriaeth o'r enw NWIS yn Affrica.

Mae'r olaf yn nodi:

“Mae ein menter NWIS yn Affrica yn ein galluogi i gefnogi anghenion digidol ac addysg dinasyddion byd-eang.”

Gallai cysylltu gweithgarwch rhyngwladol â nodau llesiant helpu mwy o sefydliadau i gydnabod a hyrwyddo'r gwaith hwn.
(Iechyd a Gofal Digidol Cymru, 2021)



Bwrdd Iechyd Prifysgol Betsi Cadwaladr: Cyswllt Iechyd Betsi-Kenya

Sefydlwyd Cyswllt Iechyd Betsi Kenya (BKHL) yn 2018 gan Janerose Buyiekha, aelod o Dîm Corfforaethol Bwrdd Iechyd Prifysgol Betsi Cadwaladr (BIPBC). Mae'r Cyswllt wedi sefydlu partneriaethau gwaith rhwng y Bwrdd Iechyd a Sir Busia yng Ngorllewin Kenya.

Daeth ysbrydoliaeth Janerose o weithio gyda Grŵp Iechyd Rhyngwladol BCUHB ac, yn wreiddiol o Sir Busia ei hun, dewisodd hwn fel y rhanbarth partner. Casglodd grŵp o gydweithwyr a gwirfoddolwyr eraill oedd wedi ymrwymo i rannu sgiliau, arbenigedd a phrofiad rhwng y rhanbarthau partner.

Y nod hirdymor yw sefydlu partneriaeth gynaliadwy i fynd i'r afael ag anghydraddoldebau iechyd gartref a thramor.

Yn gynnar yn 2019 cynhaliodd tîm o aelodau'r Cyswllt ymweliad canfod ffeithiau ag ysbyty atgyfeirio Sir Busia yn Kenya. Daeth pedwar aelod o staff o Ysbyty Maelor Wrecsam gyda Janerose,

gan gynnwys yr Arweinydd Clinigol Dr Tony Da Silva. Dilynwyd hyn gan ymgyrch codi arian "Swllt am Gynfasau", i dalu am gynfasau gwely ar gyfer yr ysbyty, ac Asesiad Anghenion Iechyd ar gyfer Sir Busia.





Mae'r Cyswllt bellach yn cynnwys Dr Fiona Rae (Ysbyty Maelor Wrecsam), fel arweinydd clinigol, Dr Michael Greenslade, Gwirfoddolwr (Ysgol Uwchradd Eirias) a Bernard Okeah (Ysbyty Gwynedd a Phrifysgol Bangor). Mae Bernard hefyd yn wreiddiol o Sir Busia. Un o gryfderau'r Cyswllt fu gwybodaeth leol Janerose a Bernard o Sir Busia: mae eu dealltwriaeth o gyd-destunau lleol a'u gallu i gyfathrebu'n effeithiol â staff a chleifion, mewn rhanbarth lle siaredir nifer o ieithoedd, wedi bod yn amhrisiadwy. Mae'r Cyswllt wedi'i gryfhau drwy gymryd rhan yn Rhaglen Datblygu Capasiti Partneriaeth Iechyd (HPCD) THET, sy'n hwyluso rhwydweithio ac yn darparu gwybodaeth a chymorth ar bynciau allweddol.

Er gwaethaf cyfyngiadau sy'n gysylltiedig â'r pandemig COVID-19, mae gwaith ar yr Aseiad o Anghenion Iechyd wedi parhau o bell. Arweiniodd hyn at brosiect "Gwylidwriaeth Seiliedig ar Ddigwyddiadau Cymunedol" iechyd y cyhoedd newydd, ar ôl nodi trosglwyddiad cymunedol parhaus o COVID-19 ond ymlyniad isel at ymddygiadau amddiffynnol. Ariennir y ddau brosiect parhaus gan Gynllun Grant Cymru ac Affrica Llywodraeth Cymru.

Mae Bernard (yn rhithwir) a chydweithiwr lleol wedi darparu hyfforddiant i 68 o Wirfoddolwyr Iechyd Cymunedol (CHVs), y mae rhai ohonynt bellach yn darparu hyfforddiant i eraill, ac a gafodd PPE er diogelwch personol. Fe wnaethant ddatblygu system rybuddio gan ddefnyddio Google Forms, sy'n caniatáu i ddata a gofnodir gan y CHVs i hysbysu tîm Iechyd y Cyhoedd y Rhanbarth yn awtomatig o ddigwyddiadau risg uchel y mae angen ymateb iddynt.

Hyd yn hyn, mae'r CHVs wedi cyrraedd dros 2,500 o aelodau cymunedol ac wedi cwblhau bron i 900 o aseuadau risg. Maent bellach yn cofnodi data ar fygythiadau iechyd y cyhoedd allweddol nad ydynt yn COVID ac wedi canfod achos posibl o polio. Mae'r gwaith hwn wedi denu diddordeb Prifysgol Washington, sy'n bwriadu ariannu ehangu'r prosiect ar draws y sir gyfan. Yn y cyfamser, mae Cyswllt Iechyd Betsi Kenya yn nodi'r flaenoriaeth nesaf a'r cyllid i'w symud ymlaen.



Cysylltwch â ni

Y Ganolfan Ryngwladol Cydlynu Iechyd
Iechyd Cyhoeddus Cymru
Rhif 2 Cwr y Ddinas,
5ed Llawr
Stryd Tyndall
Caerdydd
CF10 4BQ

Ebost: enquires@wales.nhs.uk
Ffoniwch ni: 02920 227744

www.internationalhealth@wales.nhs.uk

