



GIG
CYMRU
NHS
WALES

Iechyd Cyhoeddus
Cymru
Public Health
Wales



Canolfan Gydwethredol Sefydliad
Iechyd y Byd ar Fuddsoddi
ar gyfer Iechyd a Llesiant

Tachwedd 2022



Yr argyfwng costau byw yng Nghymru: Drwy lens iechyd cyhoeddus

Crynodeb gweithredol

Cefndir

Nid gwasgfa economaidd dros dro yn unig yw'r argyfwng costau byw presennol: mae'n cael effeithiau eang a hirdymor ar iechyd a llesiant pobl Cymru ar hyn o bryd, a bydd yn parhau i gael effeithiau o'r fath.

Mae'n bosibl y gallai'r effeithiau hyn fod ar yr un raddfa â'r pandemig COVID-19, sydd eisoes wedi gwaethgu'r anghydraddoldebau presennol yng Nghymru.

Nodau

Mae'r crynodeb gweithredol hwn yn amlinellu'r ffyrdd y mae'r argyfwng costau byw yn effeithio ar iechyd a llesiant. Mae hefyd yn cyflwyno meysydd i weithredu arnynt ar draws nifer o feysydd polisi er mwyn mabwysiadu dull sy'n seiliedig iechyd cyhoeddus tuag at:

1. Liniaru effeithiau uniongyrchol yr argyfwng costau byw; a
2. Mynd i'r afael ag achosion sylfaenol yr anghydraddoldebau iechyd a achosir gan dlodi er mwyn creu Cymru iachach a mwy cyfartal yn yr hirdymor.

Gweler yr adroddiad llawn am ddadansoddiad manwl.

Beth yw'r argyfwng costau byw?

Nid yw cyflogau a thaliadau lles pobl yn cynyddu ar yr un cyflymder a'r cynnydd mewn costau byw, yn arbennig, costau ynni, tanwydd, tai, a bwyd. Mae busnesau a gwasanaethau cyhoeddus hefyd yn gweld **nad yw eu cyllidebau yn mynd mor bell** yn wyneb costau cynyddol. Cyfeirir at hyn fel yr 'argyfwng costau byw'.

Pam mae'r argyfwng costau byw yn fater iechyd cyhoeddus?

Mae'r argyfwng yn golygu bod mwy o bobl mewn sefyllfa lle na allant fforddio'r pethau hanfodol, ac mae hyn yn cael **effeithiau negyddol sylweddol ac eang ar iechyd meddyliol a chorfforol**. Mae hefyd yn rhoi pwysau ar fusnesau, gwasanaethau cyhoeddus a'r sector gwirfoddol, gan arwain at ganlyniadau systemig i iechyd a llesiant. Ceir crynodeb o enghreifftiau allweddol o'r cysylltiad rhwng yr argyfwng costau byw ac iechyd a llesiant yn Ffigur 1. Bydd y bobl yr effeithir arnynt a'r systemau a'r gwasanaethau sydd eu hangen i'w cefnogi yn teimlo'r effeithiau yn y **tymor hir**.

Mae'r argyfwng costau byw yn argyfwng iechyd cyhoeddus.

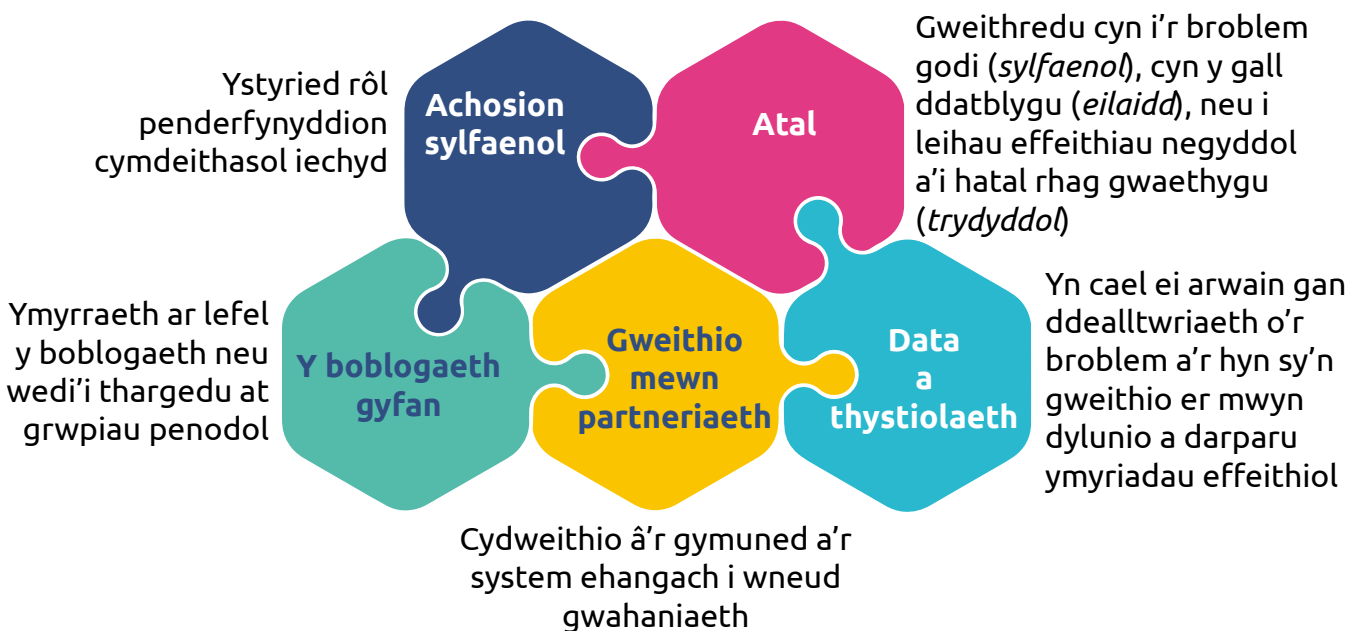
Beth mae'r argyfwng costau byw yn ei olygu i Gymru?

Mae gan yr argyfwng costau byw y potensial i effeithio ar bawb. Bydd yn gwthio mwy o bobl o sefyllfa ble maent prin yn ymdopi i sefyllfa lle maent yn wynebu anawsterau neu argyfwng, ond y rhai a oedd eisoes yn waeth eu byd yw'r rhai sydd (ac a fydd) yn cael eu taro waethaf.

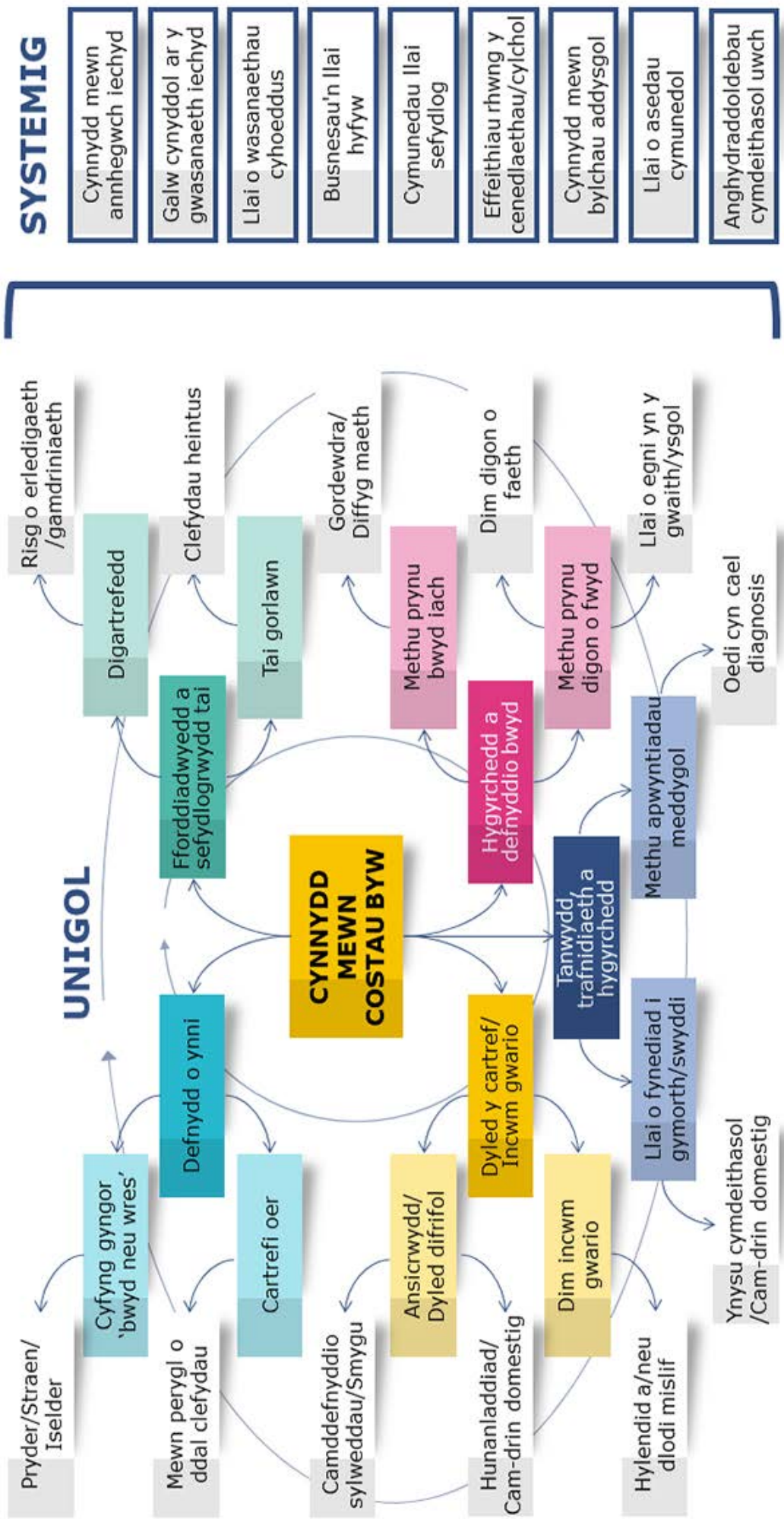
Mae pobl sy'n byw yn y rhannau tlotaf o Gymru eisoes yn marw fwy na chwe blynedd yn gynt na'r rhai yn yr ardaloedd â'r amddifadedd lleiaf ac yn treulio mwy o flynyddoedd â iechyd gwaeth. **Bydd yr argyfwng costau byw yn cyflymu'r hyn a oedd eisoes yn wahaniaethau cynyddol mewn iechyd rhwng y rhai sydd â mwy a llai o arian yng Nghymru.**

Sut olwg sydd ar ymateb iechyd cyhoeddus?

Nodir yr elfennau sy'n ffurfio dull iechyd cyhoeddus yn Ffigur 2.



Ffigur 2. Pum elfen gyffredin mewn dulliau iechyd cyhoeddus.



SYSTEMIG

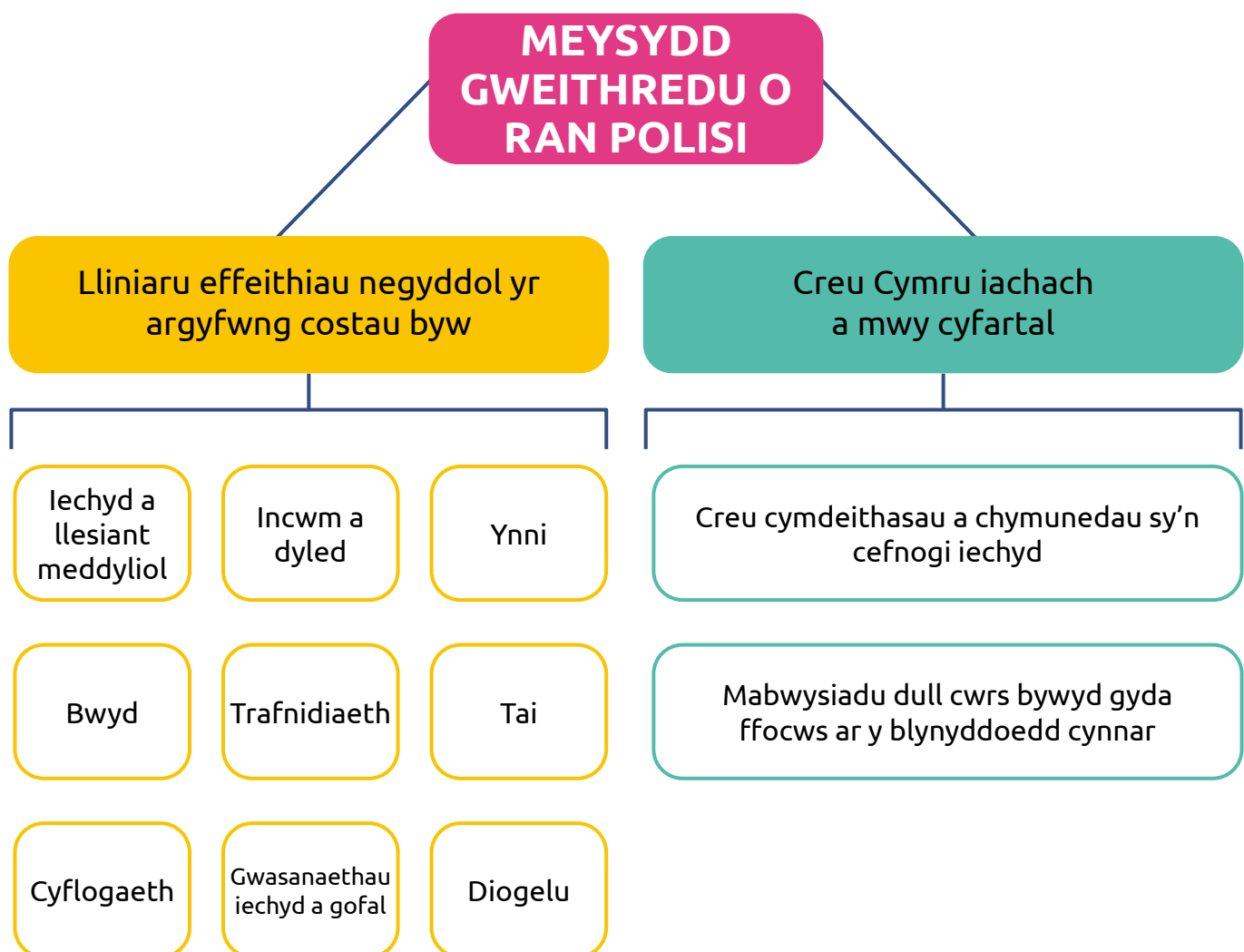
- Cynnydd mewn annhegwch iechyd
- Galw cynyddol ar y gwasanaeth iechyd
- Llai o wasanaethau cyhoeddus
- Busnesau'n llai hyfyw
- Cymunedau llai sefydlog
- Effeithiau rhwng y cenedlaethau/cylchol
- Cynnydd mewn bylchau addysgol
- Llai o asedau cymunedol
- Anghydraddoldebau cymdeithasol uwch

Ffigur 1. Cysyniad o'r cysylltiadau rhwng yr argyfwng costau byw ac iechyd. Ffeithlun a ddatblygwyd gan yr awduron.

Ymateb iechyd cyhoeddus tymor byr, tymor canolig a thymor hir

Mae llawer o'r mathau o niwed i iechyd a'r anghydraddoldebau sy'n ehangu y mae dinasyddion Cymru yn eu hwynebu o ganlyniad i'r argyfwng costau byw yn deillio o broblemau hirsefydlog, megis tlodi, cyflogau is, a stoc dai hŷn sy'n llai effeithlon o ran ynni.

O ganlyniad, mae'r argyfwng costau byw yn gofyn am ymateb brys gan y maes iechyd cyhoeddus er mwyn **lliniaru effeithiau negyddol yr argyfwng uniongyrchol** ar draws nifer o feysydd polisi yn ogystal â **mynd i'r afael ag achosion sylfaenol anghydraddoldebau iechyd i greu Cymru iachach a mwy cyfartal yn yr hirdymor**. Caiff y meysydd gweithredu sy'n flaenoriaeth o ran polisi eu crynhoi yn Ffigur 3 a chânt eu trafod yn fanylach yn yr adrannau canlynol.



Ffigur 3. Y meysydd gweithredu sy'n flaenoriaeth o ran polisi ar gyfer lliniaru'r argyfwng costau byw ar iechyd a llesiant a chreu Cymru iachach a mwy cyfartal

1) Lliniaru effeithiau negyddol yr argyfwng costau byw

Mae angen gweithredu ar draws ystod o feysydd yn y tymor byr i amddiffyn pobl rhag niwed uniongyrchol, yn enwedig yn ystod misoedd y gaeaf wrth i brisiau tanwydd a bwyd godi, ac wrth i'r pwysau gynyddu ar wasanaethau cyhoeddus. Yn wyneb y gostyngiadau pellach a ragwelir mewn incwm gwario aelwydydd, cynnydd mewn lefelau tlodi, ac effeithiau tymor hwy hynny ar iechyd ac anghydraddoldebau iechyd, mae camau gweithredu yn y tymor canolig i'r tymor hwy yn hanfodol hefyd.

Ymateb tymor byr

- Canolbwyntio ar gymorth ar gyfer **iechyd a llesiant meddyliol**
- **Cynyddu incwm i'r eithaf** (gan gynnwys cymorth penodol ar gyfer ynni, tai a bwyd) a chymorth ar ddyledion
- Ymdrechion i leihau **tlodi tanwydd** ac effaith cartrefi oer
- Atal **digartrefedd**
- Hyrwyddo **bwyta'n iach**
- Gwell tegwch o ran **mynediad i wasanaethau cyhoeddus**
- Mwy o amddiffyniad rhag **ynysu cymdeithasol**
- Cyflogwyr yn cefnogi staff, gan gynnwys rheoli **diswyddiadau** yn ofalus
- Rhanddeiliaid y systemau iechyd a gofal yn paratoi ar gyfer y cynnydd disgwylidig ym **mhwsau'r gaeaf**, er enghraifft y rhai sy'n gysylltiedig â chartrefi oerach a salwch tymhorol
- **Diogelu** yn erbyn risg gynyddol o drais a cham-drin domestig

Ymateb tymor canolig/tymor hwy

- Mesurau **effeithlonrwydd ynni** a newid i ddefnyddio **ynni gwyrdd, fforddiadwy**
- Gwella argaeledd, fforddiadwyedd ac ansawdd **tai**
- Datblygu **systemau bwyd lleol** iach a chynaliadwy
- Annog **teithio llesol, carbon isel** a'r defnydd o drafnidiaeth gyhoeddus
- Hyrwyddo **gwaith teg**
- Mentrau **atal trais**
- Gwella'r **cymorth i rieni** i fynd i'r afael â ffactorau sy'n creu straen i'r teulu

2) Creu Cymru iachach a mwy cyfartal

Drwy ddefnyddio'r ffocws o'r newydd ar anghydraddoldebau iechyd, mae potensial i elwa o fanteision hollbwysig yn y tymor hwy yn ogystal ag yn yr argyfwng presennol. Mae manteisio i'r eithaf ar y potensial hwn yn golygu **meddwl a chynllunio ar gyfer y tymor hwy a throï'r dystiolaeth ar fynd i'r afael ag anghydraddoldebau iechyd yn gamau ymarferol**.

Mae cyflawni'r amcanion hyn yn golygu ailystyried y dull o wneud penderfyniadau mewn meysydd polisi sy'n creu'r conglfeini ar gyfer bywyd iach. Mae'r meysydd polisi hyn yn cynnwys cyflogaeth, addysg, incwm, tai, yr amgylchedd a chymuned.

Cymru iachach a mwy cyfartal yn y tymor hwy

Yn adolygiad arloesol Marmot, *Fair Society, Healthy Lives*, amlinellwyd fframwaith yn seiliedig ar dystiolaeth ar gyfer camau gweithredu i leihau'r bylchau annheg mewn iechyd a llesiant ar draws y boblogaeth.

Amlygodd ddau amcan polisi trosfwaol:

- 1) **Sicrhau bod cyfiawnder cymdeithasol, iechyd a chynaliadwyedd wrth wraidd polisiau; a**
- 2) **Creu cymdeithas alluogol sy'n gwneud y mwyaf o botensial unigolion a chymunedau.**

I Gymru, mae cyflawni'r amcanion hyn yn cynnwys:

- **Gweithredu Deddf Llesiant Cenedlaethau'r Dyfodol, y Ddyletswydd Economaidd-Gymdeithasol a deddfwriaeth alluogi arall** er mwyn prif ffrydio'r ystyriaeth o iechyd, llesiant a thegwch ym mhob polisi ('iechyd ym mhob polisi').
- **Creu cymdeithasau a chymunedau sy'n cefnogi iechyd, gan gynnwys:**
 - o **Cadernid cymunedol, cydlyniant cymunedol a chyfalaf cymdeithasol:** Mae cymunedau iach yn rhai cysylltiedig sydd wedi'u grymuso. Yn ystod y pandemig COVID-19 gwelwyd cymunedau yn cyd-dynnu, yn defnyddio eu hadnoddau ac yn gweithio mewn partneriaeth â'r sectorau cyhoeddus, preifat a gwirfoddol. Gellir dysgu o'r profiad hwn ac adeiladu arno i gefnogi'r ymateb i'r argyfwng costau byw.
 - o **Ymddygiad iach:** Dylai hybu ymddygiad iach fod yn faes i ganolbwyntio arno wrth symud ymlaen, oherwydd yn y tymor byr gallai'r argyfwng costau byw gynyddu ymddygiad nad yw'n iach, ac yn y tymor hwy, gall hybu ymddygiad iach greu elw ar fuddsoddiad a lleihau'r baich afiechyd ar y GIG.
 - o **'Economi llesiant':** Mae blaenoriaethu iechyd a llesiant mewn penderfyniadau economaidd, a meddwl am sut y gall y system iechyd yng Nghymru weithredu fel peiriant ar gyfer sefydlogrwydd a llesiant cymdeithasol, economaidd ac amgylcheddol, yn creu cydfanteision i'r economi ac i iechyd a llesiant y boblogaeth.
- **Mabwysiadu dull cwrs bywyd sy'n canolbwyntio ar y blynyddoedd cynnar,** gan roi'r dechrau gorau mewn bywyd i bob plentyn, a sicrhau bod eu hanghenion a'u hawliau'n cael eu diwallu, gan gydnabod y gall anfantais ddechrau cyn i blentyn gael ei eni a chronni dros gwrs bywyd.

Casgliad

Gall yr argyfwng costau byw arwain at ganlyniadau difrifol i iechyd a llesiant, a fydd yn fater o fywyd a marwolaeth i rai pobl yng Nghymru.

Mae angen ymateb i'r argyfwng costau byw ar fyrder mewn modd sy'n lliniaru'r effeithiau negyddol ar iechyd a llesiant. Ar yr un pryd, mae'n hanfodol yn ystod yr argyfwng hwn i beidio â cholli golwg ar yr angen i fynd i'r afael ag achosion sylfaenol anghydraddoldebau iechyd.

Mae lechyd Cyhoeddus Cymru yn gobeithio bod yr adroddiad hwn yn darparu fframwaith ar gyfer blaenoriaethu iechyd a llesiant y boblogaeth yn ystod y cyfnod hwn o argyfwng, yn ogystal â phennu trywydd ar gyfer dyfodol iachach a mwy cyfartal i Gymru.

Deunydd darllen pellach



Economïau Cylchol ac Iechyd a Llesiant Cynaliadwy



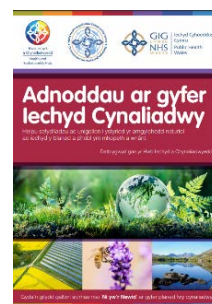
Dylanwadu ar y Bwlch Iechyd yng Nghymru: Papur trafod dadansoddiad dadelfennu



Diogelu lles meddyliol cenedlaethau'r dyfodol: dysgu o COVID-19 ar gyfer y tymor hir



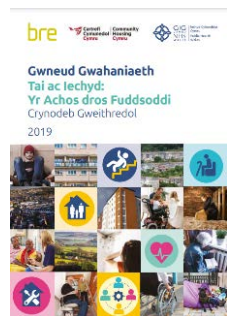
Adroddiad Sganió a Dysgu Gorfwelion Rhyngwladol Yr Argyfwng Costau Byw



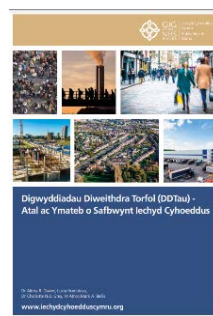
Adnoddau ar gyfer lechyd Cynaliadwy



Buddsoddiad Cynaliadwy mewn Iechyd a Llesiant y Boblogaeth: Tuag at Iechyd Cyhoeddus ar sail Gwerth



Gwneud Gwahaniaeth Tai ac Iechyd: Yr achos dros Fuddsoddi



Atal ac Ymateb i Ddiwyddiadau Torfol (DDEu) o Safbwynt Iechyd y Cyhoeddus



Anghydraddoldeb yng Nghymru'r Dyfodol



Gwneud Gwahaniaeth: Buddsoddi mewn Iechyd a Lles Cynaliadwy ar gyfer Pobl Cymru