

Uned Atal Trais Cymru

Adroddiad

Blynyddol

2020/21



Uned Atal Trais
Violence Prevention Unit

Cyflwyniad

Croeso i Adroddiad Blynyddol 2020/21, sy'n cynnwys uchafbwyntiau, cyflawniadau, heriau ac effeithiau ein blwyddyn weithredu lawn gyntaf.



Tîm amlasiantaeth bach o weithwyr proffesiynol ymroddedig yw Uned Atal Trais Cymru, sy'n cynnwys cynrychiolwyr o'r sectorau iechyd, yr heddlu, y gymuned a chyfiawnder troseddol. Er bod

gan y tîm amrywiaeth o gefndiroedd ac arbenigedd, rydym yn gweithredu yn unol ag un genhadaeth gyffredin, sef atal trais. Yr unig lefel dderbyniol o drais yng Nghymru yw dim trais, ac rydym yn gweithio'n ddifflino gyda'n partneriaid cymunedol, statudol a gwirfoddol i gyflawni'r uchelgais hon.

Eleni cawsom lawer iawn o lwyddiannau, gan gynnwys lansio ein hadroddiadau monitro trais, sydd wedi bod yn ffynhonnell wybodaeth amhrisiadwy i ni a'n partneriaid; gweithredu Rhaglen Hyrwyddwyr Atal Trais Difrifol Heddlu De Cymru; ac wrth gwrs, darparu nifer o ymyriadau'n seiliedig ar dystiolaeth sydd wedi helpu i gadw pobl ifanc yn Ne Cymru yn ddiogel.

Fodd bynnag, rydym hefyd wedi goresgyn heriau sylweddol wrth gyflawni ein gwaith. Pan oeddem yn cynllunio ein gwaith ar gyfer eleni, mae'n deg dweud na allai fawr neb fod wedi rhagweld yr hyn a fyddai'n dod i'n rhan yn 2020. Gan fod pobl wedi treulio cymaint o'u bywydau gartref ers mis Mawrth, mae'r rhai sy'n darparu ein hymyriadau wedi dod o hyd i ffyrdd arloesol o gysylltu â defnyddwyr gwasanaethau a'r gymuned ehangach. O ddechrau'r pandemig, rydym wedi bod yn ymwybodol nad yw'r cartref yn lle diogel i bawb, ac ymunodd yr Uned â'r trefniadau cyflym i ddefnyddio partneriaid y sector cyhoeddus a'r sector gwirfoddol i sicrhau bod y rhai sy'n dioddef trais yn dal i allu cael cymorth ac, yn anad dim, eu bod yn ymwybodol o ble i gael cymorth.

Mae'r adroddiad hwn yn gyfle i fyfrio ar y cynnydd a wnaed gennym eleni ac amlygu rhai blaenoriaethau allweddol ar gyfer 2021/22 a thu hwnt.

Jon Drake
Cyfarwyddwr
Uned Atal Trais Cymru

Sylwadau gan y sefydliadau sy'n

aelodau o'n Bwrdd Goruchwylio:

Jane Hutt AS, y Gweinidog Cyfiawnder Cymdeithasol

Mae Llywodraeth Cymru wedi ymrwymo i sicrhau bod pobl Cymru yn cael yr offer a'r gefnogaeth sydd eu hangen arnynt i'w helpu i fyw bywydau iach heb ofni trais. Mae'r Uned Atal Trais (VPU) yn gwneud cyfraniad arwyddocaol at helpu i ddeall achosion trais yn ein cymunedau, gan ganiatáu i ni weithio i atal troseddau rhag digwydd yn hytrach nag ymateb ar ôl iddynt ddigwydd.

Mae'r adroddiad pwysig hwn yn amlinellu'r gwaith rhagorol sydd wedi'i gyflawni gan yr Uned yn ei blwyddyn lawn gyntaf,

gan gynnwys enghreifftiau arloesol o wella cydweithredu rhwng gwasanaethau plismona a chyfiawnder, gwella casglu a dadansoddi data a gwneud gwaith ymchwil hanfodol a fydd yn ein helpu i ddatblygu ymyriadau effeithiol sy'n seiliedig ar dystiolaeth.

Edrychaf ymlaen at weld yr Uned yn datblygu dros y flwyddyn i ddod, gan ddod â hyd yn oed mwy o bartneriaid ynghyd o bob rhan o Gymru fel y gallwn, gyda'n gilydd, wneud gwahaniaeth gwirioneddol i fywydau pobl.

Y Gwir Anrhydeddus Alun Michael, Comisiynydd Heddlu a Throseddau De Cymru

Mae cydweithredu yn gwbl sylfaenol i lwyddiant wrth atal trais. Felly hefyd eglurder ynghylch pwrpas a chyd-uchelgais. Dangosir pwysigrwydd ein dull gweithredu yn berffaith drwy sefydlu Uned Atal Trais Cymru a thrwy Gomisiynwyr a Phrif Gwnstabiliaid yng Nghymru yn gweithio gyda'n gilydd a chydag eraill. Mae'n fenter ar y cyd sydd wedi'i chefnogi o'r cychwyn gan lechyd Cyhoeddus Cymru yn ogystal â chan Awdurdodau Lleol, sefydliadau'r Trydydd Sector a Llywodraeth Cymru.

Yr hyn sydd fel edefyn aur drwy'r adroddiad hwn yw enghreifftiau o gamau gweithredu wedi'u targedu, gwaith partneriaeth cryf, arloesi a dull gweithredu sy'n seiliedig ar dystiolaeth. Mae'r dull hwnnw eisoes yn gwneud gwahaniaeth gwirioneddol i sut y caiff trais ei ddeall, sut yr ymatebir iddo ac, yn y pen draw, sut y gellir ei atal yma yng Nghymru.

Edrychaf ymlaen at weithio gyda'r Uned i ddatblygu gweithgaredd ac ymyriadau wedi'u targedu ymhellach a fydd yn sicrhau bod cysylltiadau rhwng pob math o drais yn cael eu deall ac y gweithredir ar hynny.

Jan Williams, Cadeirydd, Iechyd Cyhoeddus Cymru

Hoffwn estyn fy niolch i'r Uned Atal Trais am y gwaith aruthrol y mae wedi'i wneud eleni wrth sefydlu ei hun a'i rôl yng Nghymru; gan sicrhau ein bod, drwy ddull iechyd y cyhoedd a phartneriaeth, yn hyrwyddo gwaith atal trais. Mae wedi bod yn arbennig o braf gweld sut mae'r gwaith hwn

wedi cyd-fynd â gwaith Canolfan Cymorth ACE, a'r hyn a ddysgwyd gan yr heddlu a phartneriaid y Rhaglen Camau Cynnar Gyda'n Gilydd. Rydym yn arwain y ffordd yng Nghymru ar atal trais, ac mae'r ffocws ar drais yn erbyn menywod, cam-drin domestig a thrais rhywiol wedi bod yn hanfodol i sicrhau bod Cymru'n edrych am bob cyfle i atal a mynd i'r afael â'r pandemig cysgodol hwn yn ein cymdeithas.

Prif Gwnstabl Jeremy Vaughan, Heddlu De Cymru

Mae Uned Atal Trais Cymru wedi adeiladu ar bartneriaeth gref bresennol rhwng plismona ac iechyd yng Nghymru ac rwy'n falch fy mod, dros y 12 mis diwethaf, wedi gweld y cynnydd y mae wedi'i wneud tuag at greu Cymru sy'n rhydd o drais. Mae swyddogion yr heddlu'n gweithio'n ddiflino i gadw pobl a chymunedau'n ddiogel, gan weithio ochr yn ochr â'n cymunedau a'n partneriaid, ac ni fyddwn yn goddef trais - yn enwedig pan fydd y rhai sydd fwyaf agored i niwed yn cael eu hecsbloetio neu eu peryglu.

Ond ni allwn arestio ein ffordd tuag at genedl ddi-drais. Mae atal trais yn fusnes i bawb ac yn gyfrifoldeb i bawb, a

rhaid i'r cydweithio sydd wedi bod yn sylfaenol i lwyddiant yr Uned barhau. Rwy'n awyddus i ni barhau i adeiladu ar systemau rhannu a monitro data, felly mae gennym ddarlun cywir o drais ledled Cymru, i lywio ein gweithgareddau atal ac ymateb. Wrth i Gymru ddechrau adfer o Covid-19, bydd angen i ni ganolbwyntio ar effaith y pandemig ar drais ac adfyd.

Rwy'n croesawu'r cynnydd y mae'r Uned eisoes wedi'i wneud yn ei flwyddyn lawn gyntaf o weithredu. Rwy'n falch bod cyllid wedi ei sicrhau ar gyfer yr Uned yn y dyfodol, fel y gallwn - gyda'n gilydd - barhau i ddatblygu mentrau ac ymyriadau i helpu i wneud Cymru yn lle mwy diogel i bawb.

Uned Atal Trais

Cymru

Sefydlwyd Uned Atal Trais Cymru gyda chyllid gan y Swyddfa Gartref yn 2019.

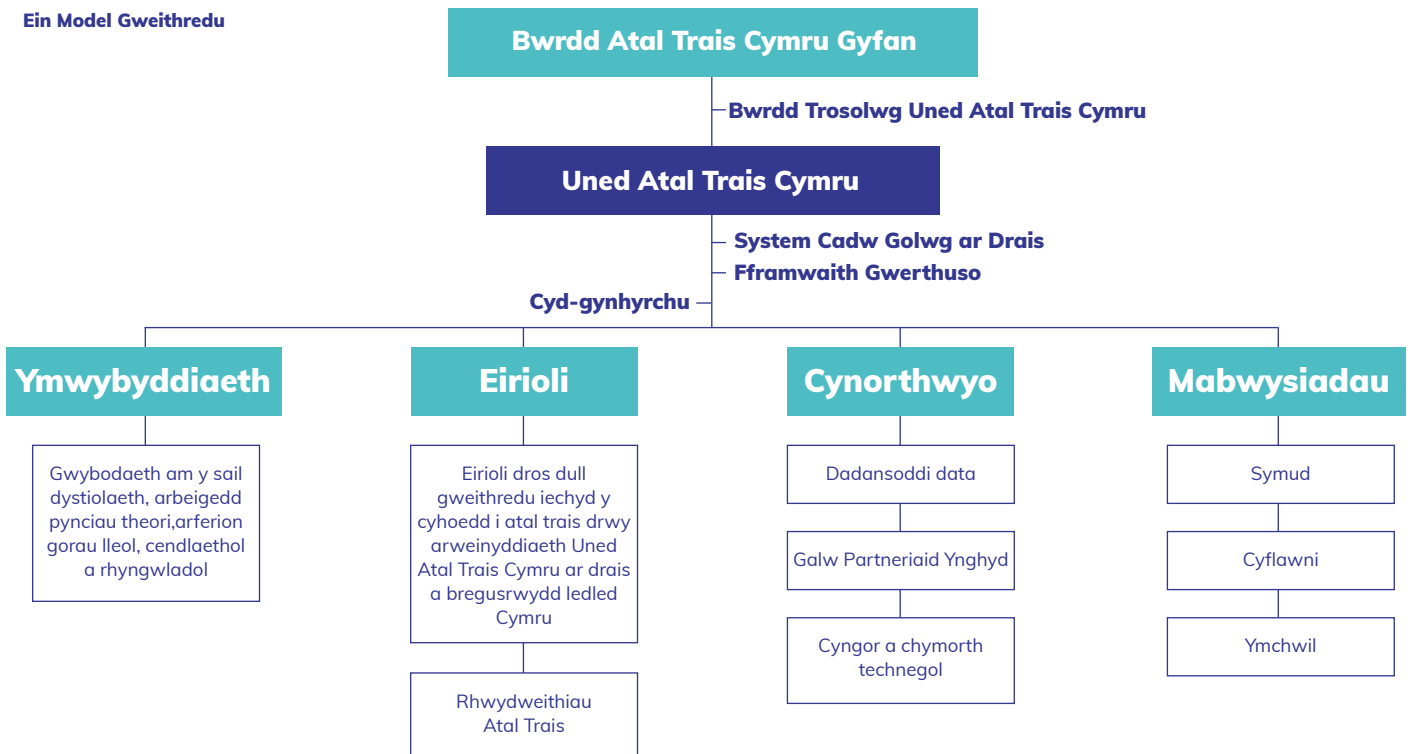
Rydym yn mabwysiadu dull iechyd y cyhoedd o atal pob math o drais ledled Cymru. Mae hyn yn cynnwys ceisio deall achosion sylfaenol trais, a defnyddio'r dystiolaeth hon i ddatblygu ymyriadau sy'n canolbwyntio ar fynd i'r afael â'r achosion hyn. Mae ymyriadau'n cael eu gwerthuso'n iawn cyn cael eu hehangu, os yw'n briodol, i helpu mwy o bobl a chymunedau ledled Cymru.

Drwy'r dull hwn, ein nod yw datblygu ymateb system gyfan i atal trais. Mae ein tîm amser llawn yn cynnwys aelodau o heddluoedd, timau Comisiynwyr Heddlu a Throseddu, Iechyd Cyhoeddus Cymru, Gwasanaeth

Carchardai a Phrawf a gwasanaethau cymorth arbenigol y trydydd sector ac rydym yn gweithio gyda thros 30 o sefydliadau eraill ledled Cymru, fel rhan o'n cynllun aelodaeth gyswllt.

Rydym yn gweithio'n agos gyda phartneriaid a darparwyr i ddatblygu a darparu rhaglenni a phrosiectau sy'n sicrhau bod gweithgaredd atal trais yng Nghymru yn gydlynol, yn effeithiol ac yn gynaliadwy ac mae gennym dîm o ddadansoddwyr ac ymchwilyr sy'n gallu gwneud gwaith ymchwil a gwerthuso ar weithgaredd atal trais yng Nghymru.

Ein Model Gweithredu



Ein partneriaid yng Nghymru

Mae Uned Atal Trais Cymru yn ffodus i adeiladu ar sylfaen gref o gydweithio ac arloesi yn y maes atal trais, er mwyn cyflawni newid gwirioneddol i unigolion a chymunedau yng Nghymru.

Credwn fod yr allwedd i atal trais yn ddeublyg: rhagfynegi a phartneriaeth. Dangosir hyn yn ein hethos a'n haelodaeth eang unigryw.

Er mwyn bod yn llwyddiannus, rhaid i ni weithio mewn partneriaeth â sefydliadau yn y sector atal trais ac ymateb i drais. Mae ein haelodaeth yn rhychwantu'r meysydd iechyd, plismona, polisi, addysg a'r sector gwirfoddol, gyda'n cynllun aelodaeth gyswllt sy'n fythol ehangu yn sicrhau bod y lleisiau cywir yn cael eu clywed.

Yn ogystal â chyflawni prosiectau ar y cyd ag ystod o bartneriaid, mae ein model aelodaeth gyswllt yn sicrhau ein bod yn gallu cynyddu cyfleoedd i'r eithaf drwy ddefnyddio gwybodaeth leol a strwythurau presennol i ddylanwadu ar weithgaredd atal trais ledled Cymru.

Rydym hefyd yn cefnogi strwythurau partneriaeth lleol ac yn gweithio ochr yn ochr â hwy, gan ganolbwyntio'n benodol ar Bartneriaethau Diogelwch Cymunedol. Mae hyn er mwyn helpu i sicrhau bod cyfrifoldeb strategol am waith yn ymwneud ag iechyd, addysg, diogelu a chyfathrebu, mewn perthynas ag atal trais, wedi'i ymgorffori yn y strwythurau perthnasol, gan alluogi ymateb ar sail systemau cyfan i atal trais.



Aelodau amser llawn

- Cyfarwyddwr
- Dirprwy Gyfarwyddwr
- Arweinydd Iechyd y Cyhoedd
- Arweinydd yr Heddlu
- Arweinydd Gwasanaeth Carchardai a Phrawf EM
- Arweinydd Cyfiawnder Ieuencid
- Arweinydd Addysg
- Cydlynwyr Atal Trais (pedwar heddlu)
- Arweinydd Atal Camfanteisio'n Rhywiol ar Blant
- Uwch Dadansoddwr yr Heddlu
- Uwch Ddadansoddwr Iechyd y Cyhoedd
- Dadansoddwr Iechyd y Cyhoedd
- Arweinydd Cyfathrebu
- Swyddog Cymorth Busnes

Aelodau cyswllt

- Barnardo's
- Prifysgol Caerdydd
- Bwrdd Iechyd Prifysgol Caerdydd a'r Fro
- Adran Gorfodi Rheolau Mewnfudo y Swyddfa Gartref
- Crimestoppers
- Canolfan Cymorth ACE
- Dyfodol
- Cymdeithas Llywodraeth Leol Cymru
- Gwasanaeth Troseddau Ieuencid
- Gweithredu dros Blant
- Cymorth i Ferched Cymru
- Partneriaeth Cydwasanaethau GIG Cymru (PCGC)
- Llywodraeth Cymru
- Cymdeithas y Plant
- Cyfreithwyr Gwasanaethau Cyfreithiol a Risg PCGC
- Arweinydd Diogelu

Darparwyr gwasanaethau

- Co-Pro Wales
- Ymddiriedolaeth St Giles
- Tîm Atal Trais y GIG
- Media Academy Cymru
- Fearless
- Prifysgol John Moores Lerpwl
- Gweithredu dros Blant

Costau Trais i'r System

Gofal Iechyd yng Nghymru

Er mwyn llywio ein strategaeth atal trais a'n cefnogi ni a'n partneriaid i wneud penderfyniadau gwybodus ar sut i fuddsoddi arian ac adnoddau hanfodol, yn 2020 fe wnaethom gomisiynu Sefydliad Iechyd y Cyhoedd ym Mhrifysgol John Moores Lerpwl i gynnal ymchwil i gostau trais i system gofal iechyd Cymru. Mae'r adroddiad, sy'n edrych ar effaith ariannol trais yng Nghymru, wedi datgelu bod digwyddiadau treisgar yn costio dros **£205.4 miliwn** y flwyddyn i'r GIG.

Archwiliodd yr astudiaeth y gost ariannol i'r GIG mewn perthynas ag ymateb i ddigwyddiadau treisgar, gan gynnwys ymosodiadau corfforol, trais gan bartner agos, troseddau cyllyll a hunan-niweidio. Mae costau tymor byr sy'n gysylltiedig ag anafiadau corfforol o ganlyniad i ymosodiadau a cham-drin yn dod i £13.9 miliwn bob blwyddyn. Mae hyn yn cynnwys costau derbyniadau i adrannau damweiniau ac achosion brys, galwadau am ambiwlans a

dderbyniadau i'r ysbyty, gyda £22.2 miliwn arall yn cael ei wario ar driniaeth ar gyfer effaith emosiynol trais, megis cwnsela ar gyfer iselder a gorbryder.

Cyfanswm cost tymor byr trais hunangyfeiriedig yw £7.4 miliwn y flwyddyn, sy'n golygu bod cyfanswm o **£46.6 miliwn** yn cael ei wario ar fynd i'r afael ag achosion trais bob blwyddyn.

Mae corff cynyddol o waith ymchwil wedi canfod y gall rhai pryderon iechyd ddeillio o'r ffaith bod unigolyn yn profi trais ac esgeulustod yn ystod plentyndod. Canfu ein ymchwil fod **£158.8 miliwn** yn cael ei wario bob blwyddyn yng Nghymru ar drin costau hirdymor trais gan gynnwys iselder gorbryder, defnyddio alcohol a defnyddio cyffuriau anghyfreithlon o ganlyniad i drais.

Dadlau'r achos dros fuddsoddi mewn dulliau atal trais

- Heriwch gamdybiaethau a chredoau ynghylch gwerth buddsoddi mewn dulliau atal trais
- Nodwch ymyriadau â buddion tymor byr, yn ogystal â'r buddion tymor canolig i hirdymor a rhyng-genhedlaeth
- Nodwch amcanion a nodau cyffredin posibl a thynnu sylw at sefyllfaoedd lle byddai pawb ar eu hennill ar draws sectorau
- Rhowch 'wyneb dynol' i'r sawl a allai elwa ar weithgarwch i atal trais

"Gall cost trais i iechyd a'r gost emosiynol i bobl sy'n ei brofi fod yn llawer mwy na'r baich economaidd y mae'n ei roi ar wasanaethau. Fodd bynnag, mae pennu cost ariannol trais i'n system gofal iechyd yn ein cynorthwyo ni a'n partneriaid i wneud penderfyniadau gwybodus ar sut i fuddsoddi cronfeydd ac adnoddau hanfodol i atal trais."

Jon Drake, Cyfarwyddwr, Uned Atal Trais Cymru.

Cyfanswm y costau gofal iechyd uniongyrchol ar gyfer tri ffactor risg ac achosion afiechyd sy'n gysylltiedig ag ACEs



Gorbryder ac iselder

£130.8m



Defnydd niweidiol o alcohol

£20.5m



Defnydd o gyffuriau anghyfreithlon

£7.5m

Ein Strategaeth

Nod ein Strategaeth Atal Trais yw bod yn fframwaith ar gyfer atal trais difrifol ymysg ieuenctid yn Ne Cymru. Mae wedi'i bwriadu'n bennaf ar gyfer llunwyr polisïau a gweithwyr proffesiynol sy'n gweithio ar atal trais difrifol ymysg ieuenctid ac ymateb iddo.

Ei nod yw grymuso unigolion, cymunedau a sefydliadau i fabwysiadu dull iechyd y cyhoedd o atal trais, gyda chefnogaeth ac arweinyddiaeth yr Uned Atal Trais.



- Datblygu **model comisiynu cynaliadwy** sy'n cefnogi dull hirdymor o ddarparu dulliau ymyrraeth gynnar ac ataliol trawsnewidiol o ymdrin â thrais difrifol a gwendidau cysylltiedig, a hynny'n seiliedig ar dystiolaeth, gan ddod â phartneriaid allweddol ynghyd i nodi cyfleoedd ar gyfer cydgomisiynu a darparu gwasanaethau;



- Rhoi cyngor ar dueddiadau a sicrhau bod rhaglenni ac ymyriadau'n cael eu datblygu yn unol â **strategaethau, polisïau, deddfwriaeth a gwaith ymchwil allweddol**, ar lefel leol a chenedlaethol, a bod yn sbardun ar gyfer newid polisi a deddfwriaeth;



- Darparu dull i bobl gael eu clywed, yn enwedig y rhai sydd â phrofiad byw o drais difrifol, **ac i ddylanwadu** ar faterion sy'n effeithio arnynt, ynghyd â dylanwadu ar ddatblygiad a darpariaeth sbectrwm o wasanaethau sy'n adlewyrchu angen ac ar gael cyn gynted â phosibl;

Mae'r fframwaith yn arwain y broses o weithredu dull systemau cyfan o atal trais wedi'i lywio gan waith partneriaid amlasiantaeth, academyddion, a'r rhai sydd â phrofiad bywyd. Yn sail iddo mae'r egwyddorion canlynol:



- Cydnabod bod **fframwaith deddfwriaethol a chyfiawnder troseddol cadarn** i darfu ar drais difrifol a'i atal, ac **ymyriadau yn y gymuned** i atal trais ac ymyrryd ar y cyfle cyntaf, yn allweddol i fynd i'r afael â'r materion hyn;



- Defnyddio **dull gweithredu sy'n seiliedig ar drawma ac sy'n canolbwyntio ar yr unigolyn** i atal trais, lle mae partneriaid, ar y cyd, yn adeiladu ar anghenion a chryfderau unigolion a chymunedau, a bod gwasanaethau, prosesau a systemau yn gallu addasu ac ymateb i hyn, yn hytrach na bod angen i unigolion ffio o fewn gwasanaeth sydd eisoes yn bodoli ac wedi'i ddiffinio; a,



- Gweithio o fewn fframwaith gwerthuso pwrpasol i **asesu effaith ac effeithiolrwydd** gweithgareddau atal trais yng Nghymru.

Ein Hymyriadau

Yng ngoleuni'r lefelau presennol a chynyddol o drais difrifol ymysg ieuenctid yng Nghaerdydd ac Abertawe, ac er mwyn cynnal y gefnogaeth i bobl ifanc yn Ne Cymru a oedd yn manteisio ar wasanaethau arbenigol a ariannwyd yn flaenorol drwy'r Gronfa Ymyrraeth Gynnar Ieuenctid, rydym wedi comisiynu nifer o ymyriadau hyd yma:

Ymddiriedolaeth St Giles

Mae Ymddiriedolaeth St Giles yn gweithio gyda phobl ifanc y nodwyd eu bod 'mewn perygl' o ymwneud â thrais, i'w cynnwys mewn gwasanaethau cymorth. Mae ymyriadau amserol yn cael eu darparu gan ddau Weithiwr Ymyrraeth Gynnar ac Atal ymroddedig St Giles ledled Caerdydd ac Abertawe, pan fydd "cyfle dysgu digymell" yn codi pan fydd person ifanc fwyaf tebygol o ymgysylltu â chymorth dwys wedi'i deilwra.

Mae hefyd yn nodi cyfleoedd i gefnogi teuluoedd pobl ifanc sydd wedi'u nodi fel rhai sydd mewn perygl o gael eu denu i'r byd troseddol, lle bo hynny'n briodol. Mae natur yr ymyriadau a ddarperir yn amrywio yn ôl anghenion penodol yr unigolyn.

Gall ymyriadau fod yn seiliedig ar weithgaredd (e.e. cymorth i fynychu apwyntiadau), a gwaith un i un sy'n annog pobl ifanc i ystyried dewisiadau a chanlyniadau, a gwneud newidiadau cadarnhaol.

Rhwng mis Ebrill a mis Rhagfyr 2020, mae Ymddiriedolaeth St Giles wedi cefnogi 44 o unigolion drwy'r gwaith hwn.

Taclo'r Tacle

Rydym yn ariannu dau weithiwr achos ymroddedig o Fearless, gwasanaeth ieuenctid Taclo'r Tacle, i dargedu ardaloedd lle mae trais difrifol yn broblem yng Nghaerdydd ac Abertawe.

Mae'r rolau wedi canolbwyntio ar adeiladu partneriaethau gydag asiantaethau allweddol ar lefel leol, gan nodi ac ymateb i gyfleoedd i ddarparu sesiynau Fearless i blant a phobl ifanc mewn lleoliadau addysg a chymunedol. Mae'r sesiynau'n weithdai rhyngweithiol sy'n ymdrin â materion



allweddol fel camfanteisio ar blant, cludo cyffuriau a throseddau cyllyll. Mae'r gweithwyr achos hefyd yn darparu hyfforddiant i baratoi gweithwyr proffesiynol yn well i adnabod arwyddion a datgeliadau gan y bobl ifanc maen nhw'n gweithio gyda nhw ac ymateb i hynny.

Rhwng mis Ebrill a mis Rhagfyr 2020, fe wnaeth tîm Fearless yn ymgysylltu â 770 o blant a phobl ifanc a 574 o weithwyr proffesiynol.

Tîm Atal Trais y GIG

Mae Tîm Atal Trais y GIG yn cynnwys dau aelod o staff; Nyrs gymwysedig ac Eiriolwr, wedi'u lleoli yn Ysbyty Athrofaol Cymru, Caerdydd - Adran Achosion

Brys brysuraf Cymru a sefydlwyd yn ddiweddar fel Canolfan ar gyfer Trawma Mawr.

drwy gyffuriau neu drais, sy'n cynyddu'r risg o gamfanteisio ar blant, anafiadau a marwolaeth.

Rhwng mis Ebrill a mis Rhagfyr 2020, fe wnaeth Tîm Atal Trais y GIG ymgysylltu â 342 o gleifion.

Dan oruchwyliaeth Pennaeth Diogelu Bwrdd Iechyd Prifysgol Caerdydd a'r Fro, mae'r Tîm Atal Trais yn darparu cyngor, cymorth ac arweiniad i gleifion sydd wedi profi trais gydag anaf.

Mae'r Tîm Atal Trais yn ceisio cefnogi cleifion i ymgysylltu â gwasanaethau cymunedol, i alluogi cefnogaeth ddilynol tymor hwy, ac i fynd i'r afael ag anghenion ehangach y claf. Y brif asiantaeth atgyfeirio yw'r rhaglen Side-Step Gweithredu dros Blant, gwasanaeth ymyrraeth gynnar sy'n gweithio gyda phobl ifanc 11-18 oed sydd ar fin cymryd rhan mewn Troseddau Cyfundrefnol Difrifol. Mae'r gwasanaeth yn darparu cymorth un i un dwys, mentora gan gymheiriaid, addysg a hyfforddiant ar gyfer cyflogaeth. Rydym wedi comisiynu Gweithredu dros Blant i ddyrannu gweithiwr achos ysbyty i ymateb i atgyfeiriadau gan y Tîm Atal Trais ar gyfer unigolion 11-30 oed. Mae'r gweithiwr achos yn darparu ymateb cyflym i atgyfeiriadau, yn darparu cefnogaeth wedi'i thargedu ac yn gweithredu fel llywiwr, gan gyfeirio pobl at wasanaethau cymunedol priodol ac ymgysylltu â gwasanaethau statudol.

Rhwng mis Gorffennaf a mis Rhagfyr 2020, mae'r prosiect Braver Choices wedi cefnogi 34 o unigolion.

Media Academy Cymru (MAC) - Parallel Lives

Mae'r rhaglen Parallel Lives ar gyfer plant (10-16 oed) a rhieni lle y canfuwyd bod y glasoed yn ymddwyn yn dreisgar tuag at riant/gofalwr yn y cartref, lle mae gweithwyr proffesiynol yn ymwneud â'r teulu a lle mae'r ddwy ochr yn dymuno gwneud newidiadau cadarnhaol. Mae'r Rhaglen yn gweithio ar wahân gyda phob carfan mewn grwpiau cyn dod â nhw yn ôl at ei gilydd i ddatblygu cynllun gweithredu i helpu i wella cyfathrebu gartref a lleihau gwrthdaro. Rhaglen pedair wythnos yw Parallel Lives sy'n dechrau yn dilyn gweithdy undydd cychwynnol i asesu anghenion y teulu. Mae'r sesiynau'n seiliedig ar weithgareddau ac yn canolbwyntio ar gyfathrebu, llythrennedd emosiynol, rhianta cadarnhaol, gweithrediad gwybyddol, gwrandio gweithredol ac ysgrifennu creadigol. Ymhlith y gweithgareddau mae defnyddio sêr datblygiad personol, cynadledda wyneb yn wyneb ac ysgrifennu llythyrau at y naill a'r llall. Mae'r gweithgareddau hyn yn seiliedig ar theori ac yn helpu teuluoedd i ddatblygu sgiliau y gellir eu rhoi ar waith yn y cartref.

Rhwng mis Gorffennaf a mis Rhagfyr 2020, mae 15 o unigolion wedi cael cefnogaeth ddwys, 1:1 gan y gweithiwr achos Gweithredu dros Blant.

Media Academy Cymru (MAC) – Braver Choices

Rydym wedi ariannu Media Academy Cymru (MAC) i gyflawni prosiect troseddau cyllyll sydd wedi gweithio i sicrhau y bydd pobl ifanc mewn ardaloedd lle mae hyn yn broblem yng Nghaerdydd ac Abertawe sy'n defnyddio, neu ar fin defnyddio, cyllyll ac arfau peryglus eraill yn cael ymyrraeth bwrpasol, cyflym yn seiliedig ar gryfderau gyda Gweithiwr leuenctid cymwysedig. Mae hyn yn cynnwys diogelu a chefnogi newid drwy ddull ymddygiadol gwybyddol, wedi'i ategu gan asesiad o Ymyrraeth Trais Cerridwen a/neu asset +. Yn aml mae gan y plant a'r bobl ifanc anghenion lluosog a chymhleth sy'n cael eu nodi a'u trin, gan gynnwys cysylltiad negyddol â chymheiriaid, tlodi, a bod yn rhan o'r system cyfiawnder troseddol

Rhwng mis Ebrill a mis Rhagfyr 2020, mae'r rhaglen Parallel Lives wedi ymgysylltu â 68 o deuluoedd.



Pecyn Cymorth Gwerthuso

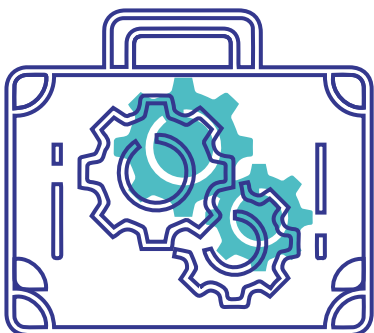
Rhaglenni Atal Trais

Mae gwerthuso rhaglenni atal trais presennol yn effeithiol yn hanfodol er mwyn dod â thrais i ben yng Nghymru. Pan fydd ymyriadau newydd yn cael eu datblygu a'u profi, neu pan fydd ymyriadau presennol yn cael eu haddasu i leoliadau newydd neu grwpiau newydd o'r boblogaeth, mae'n hanfodol gwerthuso'r rhaglenni hyn cyn eu cyflwyno'n ehangach.

Yn ogystal â chomisiynu a chefnogi partneriaid i ddarparu ymyriadau yn seiliedig ar dystiolaeth, rydym wedi datblygu Pecyn Cymorth Gwerthuso Rhaglenni Atal Trais i gynorthwyo partneriaid a darparwyr i werthuso eu hymyriadau eu hunain. Yn ogystal ag ychwanegu at y sylfaen dystiolaeth ar yr hyn sy'n gweithio i atal trais yng Nghymru, bydd hyn hefyd yn helpu i sicrhau bod canlyniadau anfwriadol a allai fod yn niweidiol yn cael eu hatal a bod rhaglenni'n cael eu gweithredu gan ystyried y cyd-destun lleol.

Mae'r Pecyn Cymorth yn rhoi arweiniad i ddefnyddwyr ar beth yw gwerthuso, pam mae'n bwysig a'r gwahanol fathau o werthusiadau, camau allweddol i'w hystyried wrth ddatblygu cynllun gwerthuso, casglu a dadansoddi data, ac adrodd ar ganfyddiadau gwerthuso ac enghreifftiau o fesuriadau a all ddweud wrthym a yw ymyrraeth yn cyflawni'r canlyniadau a fwriadwyd.

Gellir lawrlwytho'r Pecyn Cymorth Gwerthuso Atal Trais o'n gwefan, ac mae'n cynnwys rhestr wirio ddefnyddiol i'w hystyried wrth gynllunio a darparu gwerthusiad.



Fframwaith Gwerthuso Re-Aim

Cyrhaeddiad (Reach): Nifer absoliwt, cyfran a chynrychiolaeth yr unigolion sy'n barod i gymryd rhan mewn menter, ymyrraeth neu raglen benodol.

Effeithlonrwydd (Efficacy): Effaith ymyrraeth ar ganlyniadau pwysig, gan gynnwys effeithiau negyddol posibl, ansawdd bywyd a chanlyniadau economaidd.

Mabwysiadu (Adoption): Nifer absoliwt, cyfran a chynrychiolaeth lleoliadau ac asiantau ymyrraeth (pobl sy'n cyflwyno'r rhaglen) sy'n barod i gychwyn rhaglen.

Gweithredu (Implementation): Ar lefel y lleoliad, mae gweithredu'n cyfeirio at ffyddlondeb y rhaglen i'r gwahanol elfennau o brotocol ymyrraeth, gan gynnwys cysondeb cyflwyno fel y bwriadwyd ac amser a chost yr ymyrraeth. Ar lefel unigol, mae gweithredu yn cyfeirio at ddefnydd defnyddiwr gwasanaeth o'r strategaethau ymyrraeth.

Cynnal (Maintenance): I ba raddau y mae'r canlyniadau sy'n gysylltiedig â rhaglen yn cael eu cynnal. Gall hyn fod o safbwynt sefydliadol (e.e. polisi, diwylliant), ac o safbwynt unigolyn. Diffinnir cynnal fel effeithiau hirdymor rhaglen ar ganlyniadau chwe mis neu fwy ar ôl yr ymyrraeth ddiweddaraf.

Monitro effaith

COVID-19 ar drais

Gwyddom fod modd atal trais, fel unrhyw broblem iechyd y cyhoedd arall.

Rydym hefyd yn gwybod na fydd defnyddio un set ddata yn unig yn darparu dealltwriaeth gynhwysfawr o'r broblem. Er mwyn deall gwir natur, cwmpas ac achosion trais, mae'n rhaid i ni ddod â data partneriaeth ynghyd, eu dadansoddi a rhoi mynediad i'n partneriaid a'n rhanddeiliaid at y dadansoddiad hwn, i lywio gweithgaredd atal trais ac ymateb fel un, yn hytrach nag fel cyrff unigol.

Mae dull gweithredu amlasiantaeth rhwng sefydliadau iechyd a'r heddlu wedi'i sefydlu yn Ne Cymru er 2015, a elwir yn System Gwyliadwriaeth Trais. Mae'r system hon yn helpu asiantaethau i gael darlun o lefel a natur digwyddiadau treisgar yn ardal Heddlu De Cymru, ac yn ein galluogi i:

- fonitro tueddiadau trais dros amser;
- darganfod y manau ble mae trais yn broblem;
- nodi ar ba ddyddiau ac amseroedd ac ym mha leoliadau y mae trais yn fwy cyffredin;
- nodi'r grwpiau poblogaeth sy'n wynebu'r risg fwyaf o erledigaeth a chyflawni trais.

Fel Uned, rydym bellach yn gyfrifol am reoli a datblygu'r System Gwyliadwriaeth Trais. Ar ddechrau'r pandemig COVID-19, fe wnaethom ddefnyddio'r system hon i gynhyrchu adroddiadau monitro trais misol, gan ddefnyddio ffynonellau data o bob rhan o Gymru. Roedd yr adroddiadau hyn yn rhannu gwybodaeth am effaith barhaus mesurau ymateb i COVID-19 ar drais ledled Cymru.

Mae hyn wedi ein helpu ni a'n partneriaid i ddeall pob math o drais yn ystod y pandemig ac ymateb i hynny, gyda'r nod o leihau'r risg o niwed cudd drwy ddarparu

argymhellion clir ar sut i reoli risgiau a bygythiadau sy'n dod i'r amlwg a risgiau a bygythiadau gwirioneddol.

Ar hyn o bryd rydym yn datblygu'r Hyb Data Atal Trais, a fydd yn dwyn ynghyd fwy o ddata o sawl ffynhonnell gan gynnwys derbyniadau i adrannau brys a derbyniadau i'r ysbyty oherwydd ymosodiad, data ar droseddau yr adroddwyd amdanynt i'r heddlu, data ar alwadau i'r gwasanaeth ambiwlans, a data canolfannau galw i mewn o bob rhan o Gymru. Bydd y system well hon yn darparu cynrychiolaeth gynhwysfawr o epidemioleg trais ar lefel genedlaethol a lleol yng Nghymru, yn cefnogi proffilio cymunedau sydd mewn perygl o ddiodef trais ac yn darparu platfform amlasiantaeth lle y defnyddir data a gesglir yn rheolaidd i fesur effaith ymyriadau polisi ac ymyriadau eraill.

Yn y pen draw, bydd yr Hyb Data Atal Trais yn offeryn rhyngweithiol amhrisiadwy i ni a'n partneriaid yng Nghymru, a fydd yn galluogi atebion lleol i atal trais yng Nghymru.



Ein hymateb i COVID-19

Rydym yn gweithredu ar sail angerdd cyfunol gan y sector cyhoeddus a sefydliadau gwirfoddol yng Nghymru i atal trais. Daw llawer o'n haelodau o sefydliadau a nodwyd fel ymatebwyr allweddol yn ystod y pandemig. Roeddent o dan bwysau sylweddol ond yn dal i wneud popeth o fewn eu gallu i ddiogelu pobl a chymunedau Cymru.

Fe wnaethom gefnogi ein partneriaid drwy bedwar pwynt gweithredu allweddol:

Dadansoddi data

Sicrhau bod partneriaid yn cofnodi ac yn deall tueddiadau a phatrymau trais sy'n dod i'r amlwg; sicrhau bod mesurau ataliol ac ymateb yn cael eu harwain gan ddata a deallusrwydd; a sicrhau y gellir dadansoddi yn dilyn yr achos i lywio'r ymateb i ddigwyddiadau yn y dyfodol ac adeiladu'r sylfaen dystiolaeth ryngwladol.

Cyfathrebu strategol

Sicrhau bod trais yn cael ei ystyried ymhlith cynlluniau cyfathrebu partneriaid a bod negeseuon atal yn cael eu cynnwys mewn ymgyrchoedd cyfathrebu a marchnata cymdeithasol.

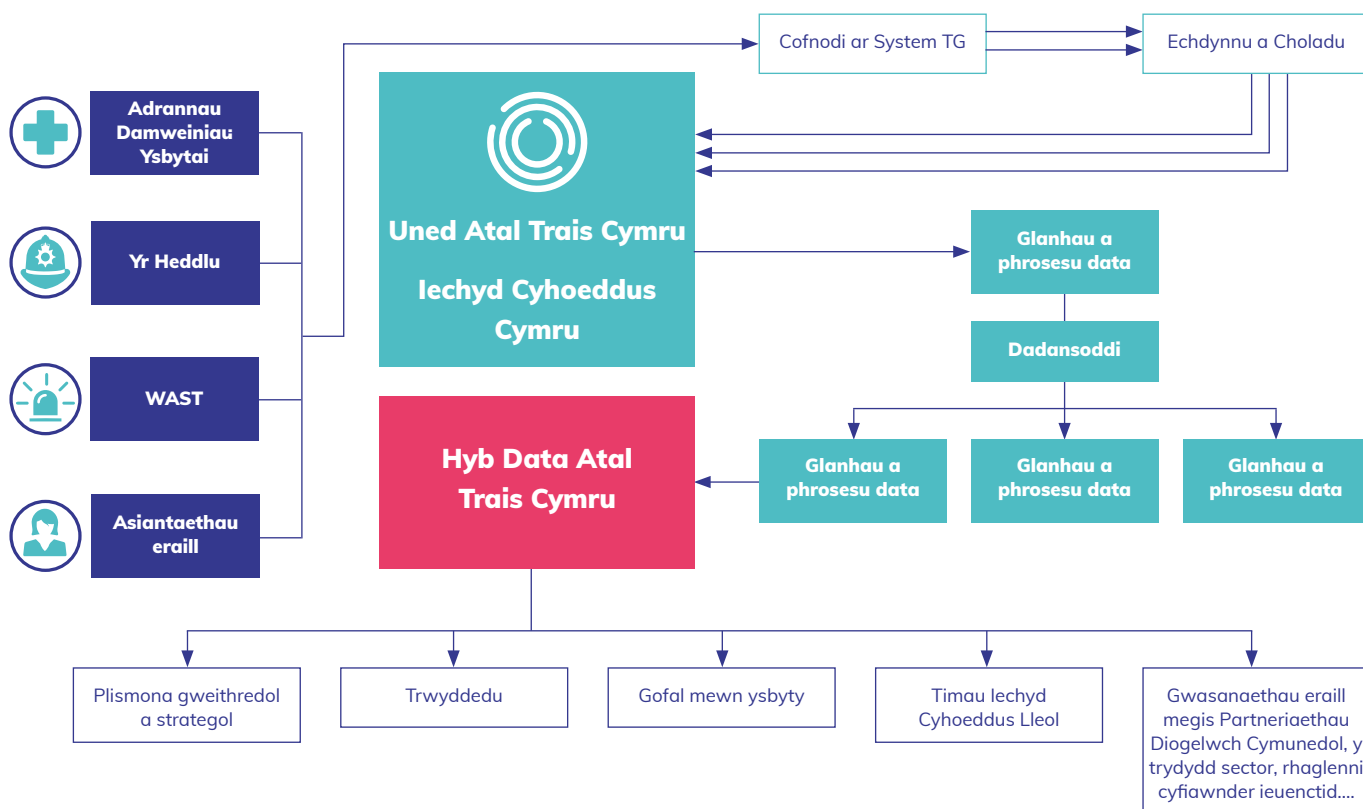
Cefnogi gwasanaethau rheng flaen

Rydym mewn sefyllfa unigryw i wrando ar ein partneriaid amlasiantaeth a darparu cefnogaeth ac eiriolaeth i fynd i'r afael â bylchau, lle bo hynny'n briodol. Buom yn gweithio gyda'r gwasanaethau rydym yn eu comisiynu i sicrhau, lle bo hynny'n bosibl, bod gwaith ymyrraeth yn cael ei symud ar-lein neu ei ddarparu dros y ffôn.

Gwybodaeth, arweiniad a thystiolaeth

Fe wnaethom ddatblygu hyb gwybodaeth i ddarparu arweiniad, gwybodaeth a thystiolaeth yn ymwneud â thrais, gwaith atal a'r pandemig.

Cadw gwylidwriaeth gyda'r Hyb Data Atal Trais



Gweithredu Dull Iechyd y Cyhoedd o Atal Trais rhwng Gwasanaeth Carchardai a Phrawf Ei Mawrhydi a'r Gwasanaethau Cyfiawnder Ieuenctid yng Nghaerdydd

Amlygodd dadansoddiad o ddata fel rhan o'n Hasesiad Strategol o Anghenion dueddiadau trais ymhlith pobl 16-24 oed, gan atgyfnerthu'r angen i wasanaethau sy'n gweithio ar draws y grŵp oedran hwn weithio ar y cyd.

Er mwyn symud hyn yn ei flaen, mae dau o'n haelodau sydd ar secondiad amser llawn o Wasanaeth Carchardai a Phrawf Ei Mawrhydi wedi datblygu ffordd well o weithio gyda'r Gwasanaeth Cyfiawnder Ieuenctid yng Nghaerdydd. Mae hyn yn galluogi'r sefydliadau i nodi bylchau posibl yn y ddarpariaeth, datblygu sylfaen dystiolaeth ar gyfer gwaith yn y dyfodol, a chaniatáu ar gyfer gwell dealltwriaeth o asesu risg a rheoli risg mewn perthynas â phobl ifanc sy'n wynebu risg uchel.

Mae hyn yn cynnwys cyfranogiad y Gwasanaeth Carchardai a Phrawf yn Fforymau Cynllunio Achosion y Gwasanaeth Cyfiawnder Ieuenctid, gweithredu Cyfarfodydd Amlasiantaeth ar Drais Difrifol a chyflwyno ymarferion mapio ymddygiad troseddol parhaus ar y cyd.

Hyd yma, yn sgil y Fforymau Cynllunio Achosion, mae staff y Gwasanaeth Cyfiawnder Ieuenctid wedi bod yn gysylltiedig â'r Gwasanaeth Carchardai a Phrawf ar gyfer 13 o achosion sydd wedi caniatáu i wybodaeth am risgiau gael ei rhannu mewn perthynas â'r achosion perthnasol ac mae 17 o bobl ifanc wahanol wedi'u trafod yn y Cyfarfodydd Amlasiantaeth i ystyried eu heffaith ehangach ar droseddoldeb yn ardal Caerdydd.

Hyrwyddwyr Atal Trais

Difrifol Heddlu De Cymru

Lansiwyd y Rhaglen Hyrwyddwyr Atal Trais Difrifol gyda Heddlu De Cymru yn 2020. Ei nod yw cynnwys Swyddogion ar bob lefel yn yr Heddlu yn ein hymgyrch i atal trais difrifol gan ddefnyddio dull iechyd y cyhoedd, drwy ddefnyddio tystiolaeth i ddatblygu mentrau atal trais a dull sy'n seiliedig ar drawma wrth ymateb i ddigwyddiadau.

Mae'r Rhaglen yn rhoi'r wybodaeth a'r adnoddau i Hyrwyddwyr hyrwyddo dull iechyd y cyhoedd ar draws y maes plismona, yn ogystal â darparu fforwm

i Swyddogion rannu arferion gorau a phryderon er mwyn llywio gwaith yr Uned. Mae ein hystod eang o aelodau hefyd yn darparu hyb arbenigedd i'r Hyrwyddwyr, gan ddarparu gwybodaeth a sgiliau i gynorthwyo Swyddogion i hyrwyddo mentrau atal trais yn eu hardal.

Hyd yma, mae 52 o Swyddogion wedi ymuno â'r Rhaglen Hyrwyddwyr Atal Trais Difrifol.

Cyfathrebu ein Cenhadaeth

Yn ystod ein blwyddyn gyntaf, rydym wedi canolbwyntio ar gynnwys rhanddeiliaid allweddol yn ein cenhadaeth i atal pob math o drais yng Nghymru.

Rydym yn cyhoeddi e-Fwletinâu atal trais rheolaidd sy'n tynnu sylw at yr ymchwil a'r mentrau diweddaraf sy'n digwydd yn lleol, yn genedlaethol ac yn rhyngwladol.

Mae ein gwefan yn cael ei diweddarau'n rheolaidd gyda'r newyddion diweddaraf gan yr Uned ac rydym yn rhoi sylw i'r pethau sy'n bwysig ar ein proffiliau Twitter, Instagram, Facebook a LinkedIn.

Cynhadledd Atal Trais Cymru

Ym mis Mawrth 2020, fe wnaethom gynnal Cynhadledd Atal Trais gyntaf Cymru. Dyma oedd ein digwyddiad cyntaf, a gefnogwyd gan siaradwyr gwych o bob rhan o'n partneriaeth. Roedd yn gyfle i ni ddangos i'n rhanddeiliaid yr hyn yr ydym yn ei wneud, a chael cyfraniadau gwerthfawr ganddynt i lywio ein cenhadaeth atal trais yng Nghymru.



Stadiwm Principality



200
o gynadleddwyr



Roedd **76%**
o'r cynadleddwyr o'r
fam ei bod yn dda
iawn neu'n rhagorol



Roedd **85%** o'r
cynadleddwyr
eisiau mynychu
digwyddiadau yn y
dyfodol



Gan ystyried eich
adborth, y tro nesaf
byddwn yn cynnwys
mwy o siaradwyr a
chynrychiolwyr sydd â
phrofiad bywyd

Yr un peth ond gwahanol! Ymglyfarwyddo â'r normal newydd

Ers mis Mawrth 2020, fel llawer o sefydliadau eraill, rydym wedi bod yn cysylltu â phobl ar-lein yn unig. Nid yw hynny wedi ein hatal rhag rhannu'r wybodaeth ddiweddaraf ac arferion gorau gyda phartneriaid, serch hynny a chadw'r sgwrs atal trais i fynd!



Fe wnaethom
gynnal
6
digwyddiad
ar-lein



Mynychodd dros **800**
o bobl y digwyddiadau

Lansiwyd ein gwefan ym mis Gorffennaf 2020 ac rydym wedi bod yn ei diweddarau gyda newyddion, ymchwil a thystiolaeth ers hynny.



6.5k o ddefnyddwyr unigryw



8.9k o sesiynau



Yr adran ymchwil a thystiolaeth yw'r
adran fwyaf poblogaidd gyda
1,242 o ymweliadau

Fodd bynnag, gwyddom nad yw dim ond ymgysylltu â'r gymuned atal trais yn ddigon. Er mwyn atal trais, rhaid i ni gynnwys pawb yn y sgwrs. Rhaid i ni helpu pobl i feddwl yn wahanol ynglŷn â pham mae trais yn digwydd, fel y gallwn roi'r mesurau cywir ar waith

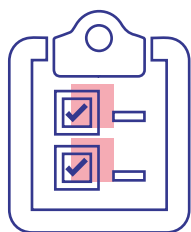
i'w atal rhag digwydd. Mae'n bwysig iawn ein bod yn rhannu ein cenhadaeth gyda'r cyhoedd, a gadael i'r rhai sy'n profi trais neu sydd mewn perygl o brofi trais wybod nad ydynt ar eu pen eu hunain - a'n bod yn gweithio i wneud Cymru yn lle mwy diogel i bawb.

Beth ydych chi wedi'i weld yn ystod y pandemig? Arolwg ymchwil o'r rhai a fu'n dyst i achosion o drais

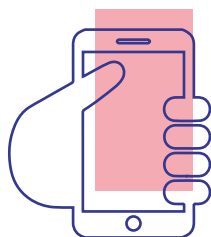
Dyfarnwyd cyllid i Uned Atal Trais Cymru gan lechyd Cyhoeddus Cymru i gynnal ymchwil hollbwysig i brofiadau pobl o fod yn dyst i gam-drin domestig neu'r rhai â phryderon ynghylch hynny yn ystod y pandemig COVID-19. Roedd yr ymchwil hon yn cynnwys arolwg, a oedd yn agored i bob oedolyn a oedd yn byw neu'n gweithio yng Nghymru.

Roedd yn bwysig iawn ein bod yn cyrraedd cymaint o bobl â phosibl, a'u hannog i gymryd rhan yn yr arolwg fel y gallem gael dealltwriaeth dda o ymddygiad y rhai a oedd yn dyst i drais yn ystod yr amser hwn, a defnyddio'r dystiolaeth hon i gefnogi hyfforddiant i'r rhai a fu'n dyst i drais ac yn sail i bolisiâu a rhaglenni atal wrth symud ymlaen.

Fe wnaethom gynnal ymgyrch hysbysebu, ymgysylltu'n helaeth â rhanddeiliaid a chael sylw yn y cyfryngau, ac arweiniodd hyn at 395 o bobl yn cymryd yr arolwg yn ystod cyfnod o dair wythnos.



Cafodd tudalen we'r arolwg dros **1,500 o ymweliadau** gyda 1,200 yn clicio iddi o hysbysebion ar y cyfryngau cymdeithasol



Cafodd yr hysbyseb yn WalesOnline ei gweld 2,100 o weithiau, gyda **3,250 o ymatebion** ar y cyfryngau cymdeithasol



Ymgysylltodd **21 o randdeiliaid** â deunydd hyrwyddo'r arolwg, gan gynnwys cydweithredwyr newydd a oedd yn cynnwys prifysgolion a Trafnidiaeth Cymru

Beth ydych chi wedi'i weld yn ystod y pandemig?

Trwy ddweud wrthym am eich profiad o fod yn dyst i gam-drin domestig, byddwn yn gallu helpu pobl yn y dyfodol.

Cliciwch yma i ddarganfod mwy am yr arolwg

Gwerthuso

Er mwyn llywio datblygiad parhaus Uned Atal Trais Cymru, yn 2020 fe wnaethom gomisiynu Sefydliad Iechyd y Cyhoedd, Prifysgol John Moore Lerpwl, i gynnal ein Gwerthusiad cyntaf. Mae gwerthuso yn egwyddor allweddol o'r dull iechyd y cyhoedd ac mae'n hanfodol er mwyn sicrhau bod ein gwaith yn darparu'r budd mwyaf i bobl Cymru.

Fel rhan o'r gwerthusiad, mesurwyd yr Uned yn erbyn pum egwyddor; cydweithio; cydgynhyrchu; cydweithredu o ran rhannu data a gwybodaeth; datblygiad gwrth-naratif; a chonsensws cymunedol. Defnyddiwyd cyfweiliadau ag aelodau a rhanddeiliaid, digwyddiadau ymgysylltu ac adolygiad o ddogfennau Uned Atal Trais Cymru.

Canfu'r gwerthusiad fod Uned Atal Trais Cymru wedi dechrau creu newidiadau ar lefel system wrth atal trais, gan annog sefydliadau i ganolbwyntio ar atal trais fel mater iechyd y cyhoedd. Mae hyn yn dangos sut mae'r gwaith a gyflawnir gennym ni a'n partneriaid yn dechrau trawsnewid tirwedd atal trais yng Nghymru.

Yn bwysicach, nododd y Gwerthusiad hefyd argymhellion allweddol ar gyfer sut y gallwn adeiladu ar yr hyn a fu'n flwyddyn gyntaf lwyddiannus, gan gynnwys:

Ehangu a dyfnhau'r cydweithio: Er mwyn cryfhau'r dull systemau cyfan ac ymchwilio i gyfleoedd i gynnwys rhanddeiliaid ehangach.

Datblygu consensws cymunedol: Er mwyn datblygu rhagor o gyfleoedd i weithio gydag ymarferwyr a all ddatblygu ymddiriedaeth gyda phobl sy'n anodd ymgysylltu â nhw.

Monitro a dadansoddi data: Disgrifiodd ein partneriaid yr angen i ddatblygu dull safonedig i ddangos tystiolaeth o effaith. Argymhellodd y Gwerthusiad y dylid ymchwilio ymhellach i strwythurau llywodraethu a'r rhwystrau i rannu data, ynghyd â chynyddu ymwybyddiaeth o fanteision rhannu data ar lefel unigolion a phoblogaeth ar draws sawl asiantaeth er mwyn gallu nodi patrymau trais mewn meysydd penodol.

Gwerthuso: Ymgorffori gwerthuso prosesau a chanlyniadau'n barhaus i archwilio a yw'r VPU yn gwneud gwahaniaeth o ran gweithredu mesurau atal trais ledled Cymru a sut i gyflawni'r canlyniadau a fwriadwyd.

Deunydd brandio'r VPU: Darparu gwybodaeth glir ynghylch pa ymyriadau sydd wedi cael cyllid gan y VPU. Bydd hyn yn helpu i gynyddu ymwybyddiaeth o'r 'brand' ond hefyd yn sicrhau tryloywder, yn fewnol ac yn allanol i'r VPU.

"Rydym wedi mynd i'r afael â menter lleihau trais y Swyddfa Gartref yn llawn brwdfrydedd, er mwyn canolbwyntio ar drechu trais mewn ardaloedd allweddol yn Ne Cymru, yn enwedig Caerdydd ac Abertawe. Mae'r cam gweithredu â ffocws hwn yn gwneud gwahaniaeth gwirioneddol ac rwyf yn croesawu'r Gwerthusiad Blwyddyn fel ardystiad o'r dull cryf o weithio mewn partneriaeth, yr arloesedd, a'r dull gweithredu yn seiliedig ar dystiolaeth sydd eisoes yn nodweddion sefydledig yn Uned Atal Trais Cymru."

Comisiynydd Heddlu a Throseddau De Cymru, Alun Michael



Edrych Tua'r Dyfodol

Er mwyn llwyddo i wireddu ein gweledigaeth o Gymru sy'n rhydd o drais, rhaid cael newid systematig yn y ffordd y mae trais yn cael ei ddeall: nid yw trais yn anochel, gellir ei atal, fel unrhyw broblem iechyd arall.

Gellir ystyried Uned Atal Trais Cymru fel catalydd ar gyfer y newid hwn. Drwy hyrwyddo dull iechyd cyhoeddus o atal trais, cydlyn ymdrechion asiantaethau atal ac ymateb partneriaid, a datblygu'r sylfaen dystiolaeth ar gyfer yr hyn sy'n gweithio ym maes atal trais, credwn y byddwn yn dechrau gweld newid gwirioneddol yn y modd yr edrychir ar drais, yr ymateb iddo a sut mae'n cael ei atal yng Nghymru.

Y flwyddyn nesaf byddwn yn canolbwyntio ar ymgorffori ein dull amlasiantaeth mewn mwy o raglenni a gweithgaredd, er mwyn cefnogi'r broses hon i ddod yn norm i asiantaethau atal trais yng Nghymru.

Byddwn yn parhau i ddatblygu'r dystiolaeth ar gyfer ymyriadau, ac yn gweithio gyda chomisiynwyr i sicrhau bod cyllid yn cael ei ddyrannu gan ddefnyddio dull sy'n seiliedig ar dystiolaeth. I'r perwyl hwn,

byddwn yn parhau i werthuso a chynnig cymorth gwerthuso i'r darparwyr a gomisiynir gennym, er mwyn sicrhau bod ein cyllid yn cyflawni ar gyfer pobl Cymru.

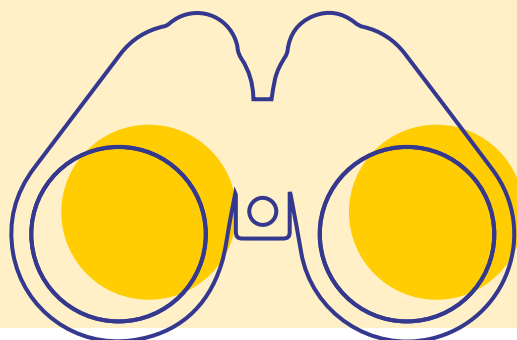
Byddwn yn bwrw ymlaen â'r argymhellion o Werthusiad y Flwyddyn Gyntaf gyda phartneriaid perthnasol, er mwyn sicrhau ein bod yn darparu dull amlasiantaeth, system gyfan ar gyfer atal trais yng Nghymru.

Nodau tymor byr (1-2 flynedd) -

- 1. Ehangu a dyfnhau cydweithio:** Cryfhau'r dull systemau cyfan.
- 2. Datblygu consensws cymunedol:** Nodi cyfleoedd pellach i weithio gydag ymarferwyr a all ddatblygu ymddiriedaeth gyda phobl y mae'n anodd ymgysylltu â nhw.
- 3. Datblygu cydgynhyrchu:** Adeiladu ar y gwaith sydd wedi'i integreiddio i'r Uned hyd yma a datblygu hyn ymhellach gyda sefydliadau eraill.
- 4. Monitro a dadansoddi data:** Parhau i ddatblygu'r Hyb Data Atal Trais a datrys rhwystrau i rannu data, a pharhau i adeiladu'r sylfaen dystiolaeth ar gyfer yr hyn sy'n gweithio i atal trais.
- 5. Brandio VPU:** Parhau i gyflawni yn erbyn ein Strategaeth Cyfathrebu ac Ymgysylltu i gynyddu ymwybyddiaeth o'r 'brand' a sicrhau lle yr Uned fel canolfan arbenigedd ar atal trais yng Nghymru a thu hwnt.
- 6. Gwerthuso:** Parhau i werthuso ein gwaith a chefnogi gwasanaethau gyda phrosesau gwerthuso er mwyn llywio gwaith a chyfeiriad yr Uned yn y dyfodol.

Uchelgeisiau tymor hwy (3-10 oed) -

- 1. Atal trais ym mhob polisi:** Sicrhau bod atal trais yn cael ei adlewyrchu ym mlaenoriaethau a pholisïau llywodraeth Cymru a llywodraeth leol, a chynyddu buddsoddiad mewn gwaith atal gan bartneriaid.
- 2. Datblygu Gwasanaeth Cymru Gyfan:** Sicrhau cyllid hirdymor a chynaliadwy i'n galluogi i ddarparu gwasanaeth i Gymru gyfan.
- 3. Sicrhau rôl y VPU wrth lywio'r system ehangach:** Sicrhau ein bod mewn sefyllfa strategol i ddylanwadu ar benderfyniadau a wneir gan gyrff a sefydliadau cyllido eraill i weithredu gweithgareddau atal trais yng Nghymru.





Uned Atal Trais Cymru

Siambrau'r Farchnad
5-7 Heol Eglwys Fair
Caerdydd
CF10 1AT

phw.violencepreventionunit@wales.nhs.uk
www.violencepreventionwales.co.uk