



GIG
CYMRU
NHS
WALES

Iechyd Cyhoeddus
Cymru
Public Health
Wales

Hybu Ffyniant i Bawb drwy Fuddsoddi ar gyfer Iechyd a Llesiant

Canllaw ar gyfer Buddsoddiad Traws-sector ar Sail Tystiolaeth



Awduron

Mariana Dyakova, Mark A. Bellis, Sumina Azam, Kathryn Ashton,
Anna Stielke, Elodie Besnier

Cydnabyddiaeth:

Hoffem ddiolch i Jyoti Atri, Kirsty Little a Sian Price am adolygu'r canllaw hwn. Rydym yn ddiolchgar i Ben Gray a Mischa Van Eimeren am brawfddarllen, a Hayley Jenney yn Jenney Creative am ddylunio'r canllaw hwn.

© 2019 Ymddiriedolaeth GIG Iechyd Cyhoeddus Cymru

Canolfan Gydwethredol Sefydliad Iechyd y Byd ar Fuddsoddi ar gyfer Iechyd a Llesiant,
Ymddiriedolaeth GIG Iechyd Cyhoeddus Cymru, Rhif 2 Capital Quarter, Stryd Tyndall, Caerdydd, CF10 4BZ

Gellir atgynhychu'r deunydd yn y ddogfen hon yn unol â thelerau'r Drwydded Llywodraeth Agored
www.nationalarchives.gov.uk/doc/open-government-licence/version/3/

os gwneir hynny'n gywir ac nad yw'n cael ei ddefnyddio mewn cyd-destun camarweiniol.

Mae angen cyfeirio at Ymddiriedolaeth GIG Iechyd Cyhoeddus Cymru fel ffynhonnell y deunydd

Ymddiriedolaeth GIG Iechyd Cyhoeddus Cymru sy'n berchen ar hawlfraint y trefniant, y dyluniad a'r cynllun.

ISBN ISBN 978-1-78986-028-3

Rhagair

Dr Tracey Cooper

Prif Weithredwr, Iechyd Cyhoeddus Cymru



Mae mynd i'r afael â'r anghydbwysedd sy'n bygwth ein cymdeithas a'n hamodau byw yn hollbwysig er mwyn sicrhau ffyniant i bawb yng Nghymru. Ar sail tystiolaeth helaeth, cydnabyddir yn awr nad yw 'busnes fel arfer' yn gynaliadwy yn yr hirdymor ac mae'n golygu costau uchel i ddinasyddion, cymunedau, yr economi a'r amgylchedd.

Mae angen modelau buddsoddi ac atebion arloesol, a hynny ar frys, er mwyn sicrhau llesiant y genhedlaeth bresennol a chenedlaethau'r dyfodol. Mae penderfyniadau polisi mewn sectorau gwahanol yn dylanwadu ar benderfynyddion ehangach a all gael effaith gadarnhaol neu negyddol ar iechyd a chydaddoldeb. Yr un pryd, mae gwella iechyd a lleihau anghydaddoldebau yn sicrhau enillion i bob sector ac mae hyn yn hollbwysig er mwyn creu bywydau ffyniannus.

Gwyddom yn awr, fwy nac erioed o'r blaen, bod atal ar draws pob polisi a sector nid yn unig yn achub bywydau ac yn gwella iechyd a llesiant. Mae hefyd yn creu nifer o gyd-fuddiannau i gymunedau ac i gymdeithas ac mae'n cyfrannu at ein heconomi a thwf cynaliadwy teg. Mae hwn yn gyfle arwyddocaol i ni.

Mae Cymru mewn sefyllfa gyffrous i allu gwneud gwelliannau parhaus i iechyd a llesiant pobl drwy ei deddfwriaethau datblygedig a'r strategaeth genedlaethol Ffyniant i Bawb. Hefyd, mae ein Canolfan Gydweithredol Sefydliad Iechyd y Byd ar Fuddsoddi ar gyfer Iechyd a Llesiant newydd eisoes yn gweithio i ddatblygu, casglu a rhannu gwybodaeth ac offer ar y ffordd orau o fuddsoddi mewn iechyd a chydaddoldeb gwell a hyrwyddo datblygiad cynaliadwy.

Hoffai Iechyd Cyhoeddus Cymru, yn y canllaw tystiolaeth hwn, hysbysu a chefnogi penderfyniadau a pholisïau ac ymuno ag ymrwymiad a chymau gweithredu Cymru gyfan er mwyn gwneud newid cadarnhaol at ddyfodol iachach, hapusach a ffyniannus i bawb yng Nghymru.

Cynnwys

Ynglŷn â'r canllaw hwn 3

Rhan I. Cyd-destun cyfreithiol a strategol Cymru fel galluogwr llesiant a ffyniant i bawb 5

Rhan II. Mae buddsoddi mewn iechyd cyhoeddus yn galluogi twf economaidd cynaliadwy a chynhwysol: crynodeb o dystiolaeth, sy'n cefnogi themâu allweddol *Ffyniant i Bawb* 7

Rhan III. Opsiynau polisi ar sail tystiolaeth ar gyfer buddsoddiad traws-sector, sy'n cefnogi meysydd blaenoriaeth *Ffyniant i Bawb* 12

Crynodeb 23

Cyfeiriadau 24

Ynglŷn â'r canllaw hwn

Mae ffyniant yn golygu mwy na chyfoeth materol – mae'n golygu bod pob un ohonom yn cael bywyd o ansawdd da, ac yn byw mewn cymunedau cryf a diogel.

Llywodraeth Cymru, *Ffyniant i Bawb* ⁽¹⁾

Wedi'i ymgorffori yn *Neddf Llesiant Cenedlaethau'r Dyfodol (Cymru)*⁽²⁾, mae'r Rhaglen Lywodraethu, *Symud Cymru Ymlaen*⁽³⁾, wedi datgan yr ymrwymiadau allweddol y bydd Llywodraeth Cymru'n eu cyflawni erbyn 2021 - creu Cymru ffyniannus a diogel, iach ac egniol, uchelgais a dysgu, ac yn unedig a chysylltiedig. Yn dilyn o hyn, mae strategaeth *Ffyniant i Bawb* Llywodraeth Cymru⁽¹⁾ yn nodi'r pum maes blaenoriaeth: blynyddoedd cynnar, tai, gofal cymdeithasol, iechyd meddwl a sgiliau a chyflogadwyedd (*Ffigur 1*).

Datblygwyd y canllaw hwn er mwyn hysbysu a hwyluso'r gwaith o gyflwyno'r strategaeth *Ffyniant i Bawb*. Mae'n awgrymu opsiynau polisi ar gyfer blaenoriaethau buddsoddi, yn seiliedig ar y dystiolaeth orau sydd ar gael yng Nghymru ac Ewrop^(4,5) - er mwyn llywio consensws a gweithrediadau drwy ddeialog a phartneriaeth amlddisgyblaethol, traws-sector gyfranogol. Mae'r meysydd blaenoriaeth a nodir yn cyd-fynd ag ymrwymiad Llywodraeth Cymru, a ddisgrifir yn Cymru Iachach⁽⁶⁾ er mwyn cynnal system 'lesiant' sy'n ceisio cefnogi a rhagweld anghenion iechyd, atal salwch a lleihau effaith iechyd gwael.

Gall llunwyr polisiâu a gwneuthurwyr penderfyniadau ar draws llywodraeth leol a llywodraeth genedlaethol, y gwasanaeth iechyd a gofal cymdeithasol a chyrrff cyhoeddus ym mhob sector arall yng Nghymru ddefnyddio'r canllaw hwn.

Mae'r dystiolaeth a'r opsiynau polisi perthnasol presennol, gydag enghreifftiau, wedi'u mapio ar draws themâu allweddol a meysydd blaenoriaeth *Ffyniant i Bawb* (*Ffigur 1*). Maent yn cael eu cyflwyno yn y tair rhan ganlynol o'r canllaw hwn:

1. Mae **Rhan I** yn amlinellu cyd-destun cyfreithiol a strategol a galluogol unigryw Cymru, yn ogystal â chrynodeb trosfwaol o'r opsiynau polisi allweddol a awgrymir ar gyfer blaenoriaethau buddsoddi.
2. Mae **Rhan II** yn darparu crynodeb o'r dystiolaeth ar gyfer buddsoddiad cynaliadwy, sydd wedi'i fapio â themâu allweddol *Ffyniant i Bawb*.
3. Mae **Rhan III** yn awgrymu opsiynau polisi allweddol ar gyfer buddsoddiadau blaenoriaeth, sydd wedi'u mapio â meysydd blaenoriaeth *Ffyniant i Bawb*, ac sydd wedi'u dyrannu i'r sector cyfrifol.

Mae'r holl dystiolaeth a gyflwynir yn y ddogfen hon wedi'i dyfynnu o'r adroddiadau synthesis tystiolaeth canlynol:

Dyakova M, Hamelmann C, Bellis MA, Besnier E, Grey CNB, Ashton K et al. 2017. *Investment for health and well-being: a review of the social return on investment from public health policies to support implementing the Sustainable Development Goals by building on Health 2020*. Copenhagen: Swyddfa Ranbarthol Ewrop Sefydliad Iechyd y Byd.

Dyakova M, Knight T, Price S. 2016. *Gwneud gwahaniaeth: buddsoddi mewn iechyd a llesiant cynaliadwy i bobl Cymru*. Cardiff: Public Health Wales NHS Trust.



Am wybodaeth bellach, cysylltwch â'r awduron.

Ffigur 1: Trosolwg o'r Canllaw Tystiolaeth: polisiâu ac opsiynau ar sail tystiolaeth ar gyfer buddsoddiadau cynaliadwy wedi'u mapio ar draws themâu allweddol a meysydd blaenoriaeth Ffyniant i Bawb

Deddf Ffyniant Cenedlaethau'r Dyfodol (Cymru) 2015

Mae'r Ddeddf yn cyflwyno'r angen am ffocws hirdymor, a phum 'ffordd o weithio':

Hirdymor



Ataliaeth



Integreiddio



Cydweithredu



Cyfranogi



Symud Cymru Ymlaen Y Rhaglen Lywodraethu 2016-2021

Ffyniant i Bawb Y Strategaeth Genedlaethol

THEMÂU ALLWEDDOL

Ffyniannus
a Diogel



Iach
ac Egniol



Uchelgais
a Dysgu



Unedig
a Chysylltiedig



MEYSYDD BLAENORIAETH

Blynyddoedd
Cynnar



Tai



Gofal
Cymdeithasol



Iechyd
Meddwl



Sgiliau a
Chyflogadwyedd



Canllaw ar Sail Tystiolaeth ar gyfer Buddsoddiad Traws-sector

Crynodeb o bolisiâu ac ymyriadau iechyd y cyhoedd ar sail tystiolaeth ar gyfer pob thema allweddol, sy'n llywio twf economaidd cynhwysol a chynaliadwy

Rhestr o opsiynau polisi ar sail tystiolaeth ar gyfer buddsoddiad traws-sector er mwyn galluogi Ffyniant i Bawb yng Nghymru



Rhan I. Cyd-destun cyfreithiol a strategol Cymru fel galluogwr llesiant a ffyniant i bawb

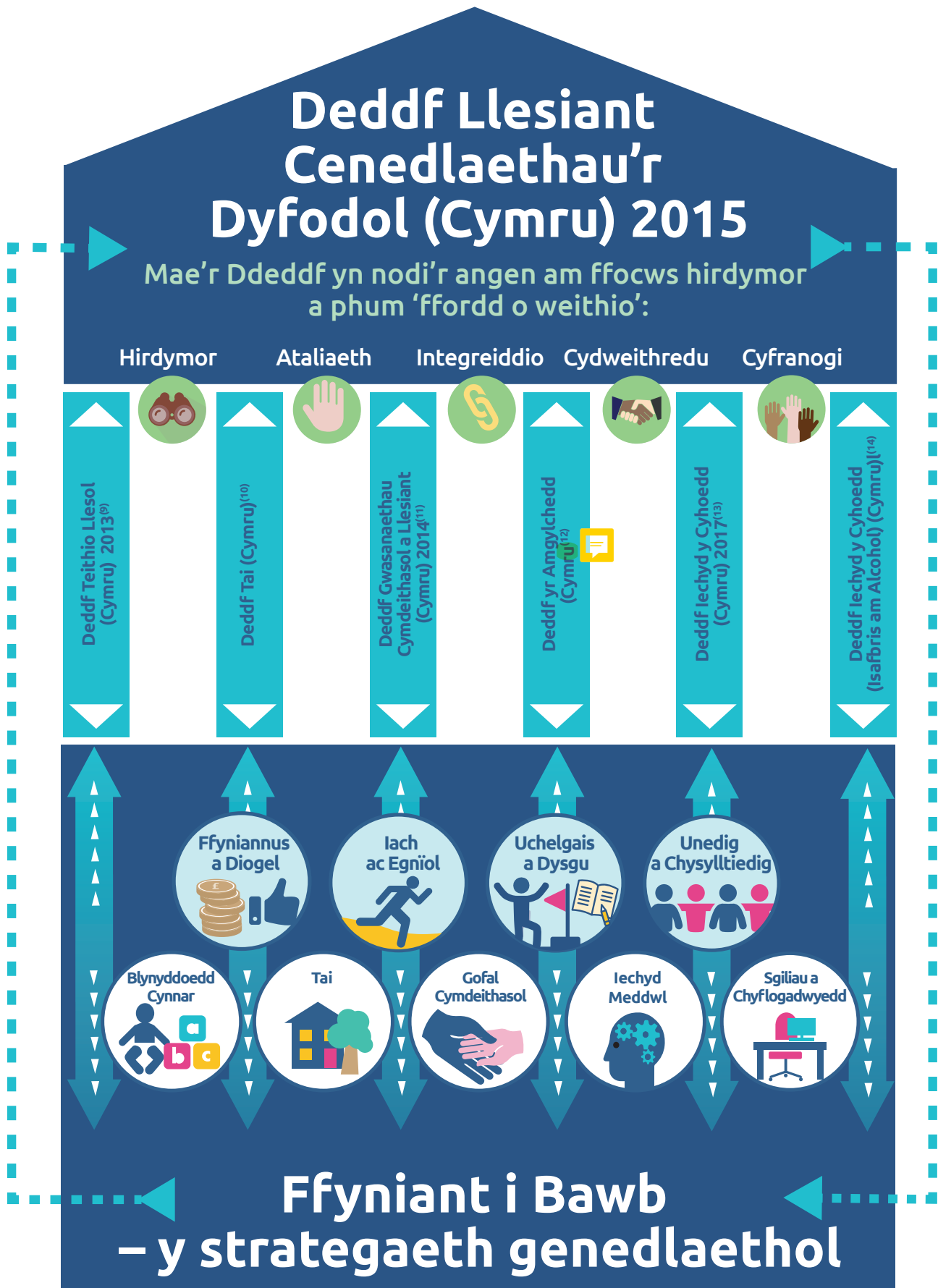
Mae deddf arloesol *Deddf Llesiant Cenedlaethau'r Dyfodol (Cymru) 2015*⁽²⁾, yn ei gwneud yn ofynnol i gyrff cyhoeddus ym mhob sector ganolbwyntio ar wella llesiant cymdeithasol, economaidd, amgylcheddol a diwylliannol yng Nghymru. Mae'n rhaid iddynt gydweithio'n effeithiol i gyflawni saith nod llesiant Cymru, drwy ddefnyddio 'pum ffordd o weithio': ataliaeth, integreiddio, hirdymor, cyfranogiad a chydweithrediad. Felly, mae Deddf Llesiant Cenedlaethau'r Dyfodol yn darparu'r cyfle a'r dulliau i weithredu'r Agenda Datblygu Cynaliadwy⁽⁷⁾ 2030 byd-eang ar lefel leol a chenedlaethol.

Mae Deddf Llesiant Cenedlaethau'r Dyfodol yn cynnig fframwaith galluogi trosfwaol ar gyfer mynd i'r afael â heriau ac anghenion pobl Cymru yn awr ac yn y dyfodol, mewn cydweithrediad â nifer o gyfreithiau modern Cymru (*Ffigur 2*). Mae hyn yn cynrychioli ymdrech genedlaethol i ysgogi partneriaethau a gweithrediadau traws-sector tuag at sicrhau economi ffyniannus a chynhwysol; iechyd a llesiant sicr a ffyniannus y boblogaeth; amgylcheddau naturiol ac adeiledig diogel; cymunedau a dinasyddion cydnerth sydd wedi'u grymuso; a gwasanaethau cyhoeddus cadarn ac arloesol.

Mae'r strategaeth *Ffyniant i Bawb*⁽¹⁾ yn adeiladu ar hyn, yn arbennig drwy'r thema allweddol 'Iach ac Egniol', gyda'r pwyslais yn symud o drin salwch i ataliaeth, llesiant a hybu ffordd o fyw egniol. Mae pob un o'i meysydd blaenoriaeth yn darparu cyswllt rhwng gwahanol sectorau ac iechyd, sy'n galluogi buddsoddiad mewn polisiau ac ymyriadau sy'n ysgogi twf economaidd cynaliadwy a chynhwysol, yn ogystal â llesiant cenedlaeth bresennol Cymru a chenedlaethau'r dyfodol.

Yn y cyd-destun hwn, mae angen i wneuthurwyr penderfyniadau ystyried y dyfodol a chynllunio ar gyfer yr hirdymor yng Nghymru⁽⁸⁾. Mae hyn yn bwysig, wrth i ni fyw mewn byd sy'n fwyfwy rhyngwladol a chyfnewidiol, lle mae datblygiadau newydd yn cyflwyno heriau niferus ac anhysbys weithiau yn ogystal â chyflwyno cyfleoedd newydd. Gall cynllunio ar gyfer yr hirdymor hwyluso penderfyniadau gwell ar gyfer gweithredu a buddsoddi yn y presennol, sy'n fwy cadarn ar gyfer dyfodol gwahanol. Byddai hyn yn helpu i reoli ansicrwydd a heriau na ellir eu rhagweld; lliniaru risgiau a chanlyniadau anfwriadol; a gwneud y defnydd gorau o gyfleoedd newydd⁽⁸⁾.

Ffigur 2: Themâu a meysydd blaenoriaeth strategol Ffyniant i Bawb mewn cydweithrediad â deddfwriaethau Cymru ^(8, 9, 10, 11, 12, 13), wedi'u galluogi gan Ddeddf Llesiant Cenedlaethau'r Dyfodol ⁽²⁾



Rhan II. Mae buddsoddi mewn iechyd cyhoeddus yn galluogi twf economaidd cynaliadwy a chynhwysol: crynodeb o dystiolaeth, sy'n cefnogi themâu allweddol *Ffyniant i Bawb*

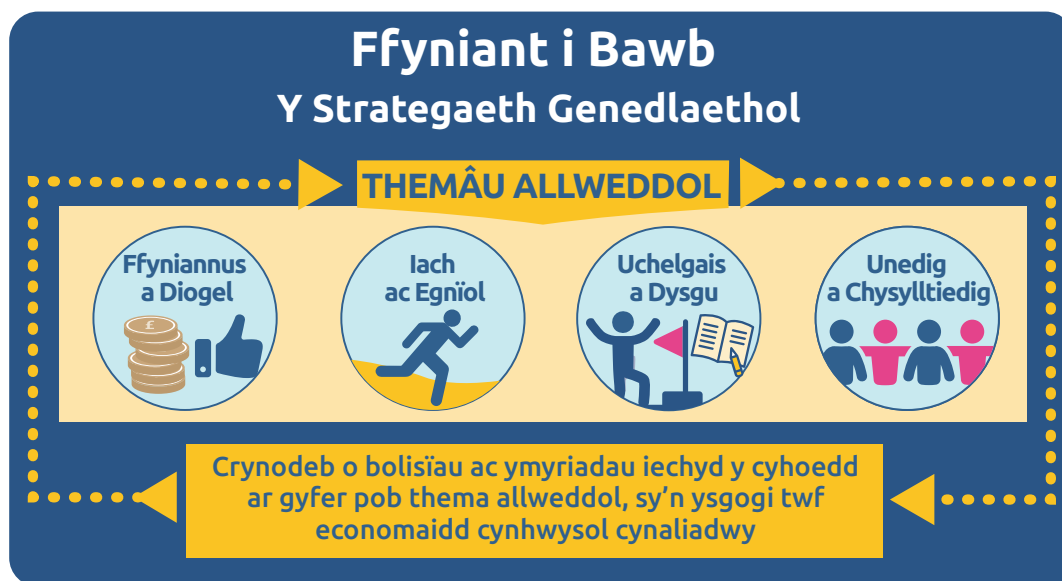
Mae yna heriau iechyd, cymdeithasol, economaidd ac amgylcheddol cyson a newydd yng Nghymru ac ar draws y byd, sy'n galw am fuddsoddiad brys, sy'n canolbwyntio ar flaenoriaethau, er mwyn sicrhau llesiant a ffyniant i genedlaethau heddiw ac yn y dyfodol.

Mae yna gorff sylweddol o dystiolaeth^(4,5) sy'n cydnabod nad yw parhau fel yr ydym yn gynaliadwy, gyda chostau uchel i unigolion, teuluoedd, cymunedau, cymdeithas, yr economi a'r blaned. Er enghraifft, gall costau a amcangyfrifir o ran anghydraddoldebau iechyd i economi Cymru gyrraedd £1.8 i £1.9 biliwn y flwyddyn oherwydd colledion cynhyrchiant; ac £1.1 i £1.8 biliwn ychwanegol y flwyddyn drwy golledion trethi a chostau llesiant⁽⁵⁾.

Mae buddsoddi er mwyn ataliaeth ac ymyrraeth gynnar (iechyd y cyhoedd) ar draws pob sector yn darparu atebion arloesol er mwyn ysgogi twf economaidd cynaliadwy a chynhwysol^(4,5). Er enghraifft, gall cynyddu arferion cerdded a beicio mewn ardaloedd trefol arbed £0.9 biliwn, a gall mynd i'r afael â thai oer a llaith arbed £35 miliwn – i'r GIG yng Nghymru dros 20 mlynedd⁽⁵⁾.

Mae'r pedwar blwch canlynol (tudalennau 8 i 11) yn darparu crynodeb o bolisiau ac ymyriadau iechyd y cyhoedd ar sail tystiolaeth sy'n llywio datblygiad cynaliadwy, wedi'u mapio i bob un o bedair thema allweddol *Ffyniant i Bawb* (*Ffigur 3*). Mae gwybodaeth bellach a ffynonellau priodol ar gael yn yr adroddiadau synthesis tystiolaeth a ddefnyddiwyd^(4,5).

Ffigur 3: Trosolwg o'r pedwar blwch (tudalennau 8 i 11) gyda thystiolaeth gryno, sy'n ategu themâu allweddol *Ffyniant i Bawb*



I. Ffyniannus a diogel



Ymhlith y meysydd polisi ar gyfer buddsoddiad wedi'i dargedu mae:



Diogelwch cymdeithasol cyffredinol

Trosglwyddiadau cymdeithasol effeithiol a darparu cyllid digonol a chynaliadwy ar gyfer diogelwch, deddfwriaeth a system weinyddol gymdeithasol. Er enghraifft, mae astudiaethau yn y Deyrnas Unedig a'r Unol Daleithiau yn dangos bod cyflwyno isafswm cyflog yn gwella iechyd meddwl ac yn lleihau'r risg o farwolaeth, gydag effeithiau posibl ar draws cenedlaethau.



Y sector iechyd

Mae buddsoddi yn y system iechyd yn creu swyddi da a chynhwysol, gydag enillion o ran diogelwch cymdeithasol, diogelwch dynol ac iechyd, cydraddoldeb a hawliau dynol a grymuso economaidd i fenywod a phobl ifanc.



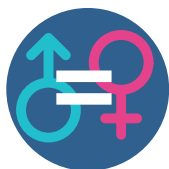
Cynaliadwyedd economaidd a lliniaru newid yn yr hinsawdd

Ymyriadau traws ac amlsector sy'n lleihau llygredd aer ac allyriadau tŷ gwydr. Er enghraifft, mae lleihau llygredd aer yn y DU yn creu enillion o £6 ar bob £1 a fuddsoddir. Mae rhagnodi cymdeithasol ar gyfer salwch meddwl yn gost effeithiol iawn, gydag ôl-troed carbon llai na therapi gwybyddol ymddygiadol neu feddyginiaeth. Gallai gwasanaethau iechyd symudol gynyddu cynaliadwyedd amgylcheddol.



Swyddi a gweithle iach

Gall rhaglenni'r gweithle sy'n hybu iechyd ac sy'n cael effeithiau cadarnhaol ar iechyd a llesiant fod yn gost effeithiol. Er enghraifft, yn y Deyrnas Unedig mae rhaglenni newid ymddygiad yn y gweithle yn creu rhwng £2 a £10 am bob £1 a fuddsoddir..



Cydraddoldeb rhwng y rhywiau

Mae lleihau anghydraddoldebau rhwng y rhywiau drwy bolisiâu addysg, cyflogaeth, cyflogau a diogelwch cymdeithasol, hawliau cyflogaeth cryf ac ehangu rolau arweinyddiaeth menywod i gyd o fudd i'r economi.



II. Iach ac egnïol

Ymhlith y meysydd polisi ar gyfer buddsoddiad wedi'i dargedu mae:



Gofal cymdeithasol a chymunedau

Datblygu cymunedau sy'n fwy gwyrdd a diogel er mwyn lleihau anghydraddoldebau; sicrhau aer iachach; swyddi a gweithleoedd iach; sicrhau dechrau da mewn bywyd; a heneiddio'n iach yn y gymuned. Er enghraifft, mae GIG yr Alban wedi datgan y gallai cynlluniau lleddfu traffig (e.e. parthau cyflymder 20 mya) mewn ardaloedd difreintiedig arwain at enillion o 100% ar fuddsoddiad yn y 12 mis cyntaf. Mae buddsoddi yn y 1000 diwrnod cyntaf (o'i greu i'r ail flwyddyn) yn gost-effeithiol ac yn creu'r potensial mwyaf ar gyfer gweithredu, er enghraifft, cymorth i famau cyn ac ar ôl genedigaeth, cymorth bwydo ar y fron a maeth, cymorth rhianta, mynediad at wasanaethau iechyd a gofal plant a mynediad at addysg gynnar.



Atal arferion afiach

Lleihau'r defnydd o dybaco; mynd i'r afael â'r camddefnydd o alcohol a lleihau gordewdra. Er enghraifft, pe byddai 100,000 o smygwyr yn rhoi'r gorau i smygu, gallai hyn arbed £159 miliwn posibl i'r GIG yn sgil llai o dderbyniadau ar gyfer salwch sy'n gysylltiedig â smygu a chostau



cysylltiedig meddyginiaeth. Y mesurau mwyaf cost effeithiol er mwyn atal a mynd i'r afael â chamddefnyddio alcohol yw ymyriadau prisiau drwy drethu neu gynyddu'r Isafbris Uned. Yr ymyriadau 'gwerth gorau' gan Sefydliad Iechyd y Byd, er mwyn hybu diet iach yw lleihau halen, asidau traws-frasterog a chodi ymwybyddiaeth y cyhoedd o ddiets iach a rheoli trethi a chymorthdaliadau bwyd.



Ataliaeth - gwasanaethau iechyd y cyhoed

Imiwneiddio, ymyriadau wedi'u targedu er mwyn atal clefydau trosglwyddadwy, ymyriadau amgylcheddol, mesurau gwyliadwriaeth a rheolaeth, a rhaglenni sgrinio. Mae ymyriadau iechyd y cyhoedd lleol a chenedlaethol yn y DU hefyd yn gost effeithiol iawn, gan greu enillion canolrif o £14.3 am bob £1 a fuddsoddir.



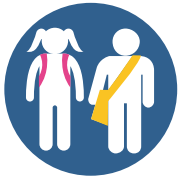
III. Uchelgais a dysgu

Ymhlith y meysydd polisi ar gyfer buddsoddiad wedi'i dargedu mae:



Blynyddoedd cynnar a phlant oed ysgol

Dylai hyn fynd y tu hwnt i oroesiad a datblygiad corfforol plentyn a chynnwys ymyriadau sy'n targedu datblygiad cymdeithasol, emosiynol a gwybyddol, gan gynnwys



darparu cymorth i famau cyn ac ar ôl iddynt roi genedigaeth, cymorth bwydo ar y fron a maetheg, cymorth rhianta, mynediad at wasanaethau iechyd a gofal plant a mynediad at addysg gynnar. Er enghraifft, yn y DU, gallai buddsoddi mewn cyfuniad o ymyriadau cyffredinol ac ymyriadau penodol y blynyddoedd cynnar, gydag absenoldeb rhieni â thâl, arbed £1.5 triliwn dros 20 mlynedd ar broblemau cymdeithasol.



Cyfleoedd dysgu gydol oes

Lleihau nifer y bobl ifanc nad ydynt mewn addysg, cyflogaeth na hyfforddiant; a chefnogi dysgu a chyflogaeth ymhlith oedolion. Er enghraifft, yn y DU, yr enillion cymdeithasol ar addysg oedolion yw £21.60 am bob £1 a fuddsoddir yn 19-24 oed; hyd yn oed ymhlith y rhai 25 oed a hŷn, mae'r enillion yn parhau i fod yn £5.90 am bob £1 a fuddsoddir. Mae rhaglen Parod am Waith yn y DU ar gyfer pobl ifanc ddifreintiedig yn creu enillion o £3.12 am bob £1 a fuddsoddir a'r effaith gymdeithasol gyffredinol o £3.2 miliwn y flwyddyn, drwy ostyngiad mewn costau sy'n gysylltiedig â digartrefedd, troseddau, budd-daliadau a gofal iechyd.



IV. Unedig a chysylltiedig

Ymhlith y meysydd polisi ar gyfer buddsoddiad wedi'i dargedu mae:



Cymunedau cefnogol a chydnerth drwy gyffredinoliaeth gymesur a dulliau gydol oes

Mae cefnogi plant a'u teuluoedd; atal a mynd i'r afael â thrais domestig; dull gydol oes ar gyfer heneiddio iach; a chamau gweithredu cymunedol yn gwella iechyd a llesiant. Er enghraifft, gallai atal Profiadau Niweidiol yn Ystod Plentyndod a gwella cadernid a ffactorau diogelu i blant yng Nghymru leihau trais ymhlith oedolion 60% a nifer y dioddefwyr trais sy'n oedolion 57%. Ymhlith yr ymyriadau ar gyfer heneiddio iach mae, er enghraifft, atal cwympiadau ac anafiadau; gweithgaredd corfforol, brechu, atal salwch meddwl, cam-drin pobl hŷn, ynysu ac allgau cymdeithasol, ymyriadau tai amlochrog; ac eraill.



Mentrau cynllunio gofodol a threfol

Mae cyswllt rhwng cynyddu manau gwyrdd megis parciau, gerddi ac ardaloedd chwarae ag iechyd gwell; parthau allyriadau isel a rheoli cyflymder; cael gwared ar gemegau o hen dai (e.e. asbestos a phlwm); gwaredu gwastraff yn effeithiol; ac eraill.



Technoleg gwybodaeth a chyfathrebu ar gyfer iechyd

Defnydd gwell o dechnoleg gwybodaeth a chyfathrebu ar gyfer iechyd, er enghraifft gallai e-iechyd, tele-iechyd ac m-iechyd leihau'r angen i deithio. Er enghraifft, yn Lloegr, gallai'r defnydd o tele-ofal ar gyfer cyflyrau hirdymor leihau allyriadau carbon deuocsid ac arbed £2.55 miliwn y flwyddyn erbyn 2020.

Rhan III. Opsiynau polisi ar sail tystiolaeth ar gyfer buddsoddiadau traws-sector, sy'n cefnogi meysydd blaenoriaeth *Ffyniant i Bawb*

Mae natur gymhleth a chysylltiedig heriau ac atebion yn galw am arweinyddiaeth wleidyddol gadarn ac ymrwymiad ar draws pob lefel ac adran o'r llywodraeth. Mae cyrff cyhoeddus ym mhob sector yn chwarae rhan hollbwysig yn hyn. Mae cydweithio gyda phobl a chymunedau mewn ffordd gyfranogol yn hollbwysig er mwyn hysbysu, datblygu a gweithredu polisiâu llwyddiannus sy'n arwain at iechyd, llesiant a ffyniant i bawb. Mae ymchwil, gwaith monitro a gwerthuso wedi'u targedu a system wybodaeth integredig yn rhan allweddol o hyn.

Mae'r pum ffeithlun canlynol (tudalennau 13 i 22) yn awgrymu opsiynau polisi ar sail tystiolaeth ar gyfer blaenoriaethau buddsoddi, wedi'u mapio i bob un o themâu allweddol *Ffyniant i Bawb* (Ffigur 4). Mae gwybodaeth bellach a'r ffynonellau priodol yn yr adroddiadau synthesis tystiolaeth a ddefnyddiwyd^(4,5).

Ffigur 4: Trosolwg o'r pum ffeithlun (tudalennau 13 i 22) gydag opsiynau polisi ar gyfer blaenoriaethau buddsoddi, sy'n cefnogi meysydd blaenoriaeth *Ffyniant i Bawb*



Ym mhob un o'r meysydd blaenoriaeth, mae'r opsiynau polisi a awgrymir yn cael eu dyrannu i'r sector / rhanddeiliaid cyfrifol, a gyflwynir mewn tri grŵp:

1. Lefel Genedlaethol - Llywodraeth Cymru

Mae gan Brif Weinidog Cymru gyfrifoldeb cyffredinol i ddarparu gwybodaeth am bob un o'r pum maes blaenoriaeth yn Ffyniant i Bawb. Mae pob maes blaenoriaeth yn cydfynd yn benodol â phortffolios presennol Gweinidogion. Fodd bynnag, mae'r meysydd blaenoriaeth y rhai trawsbynciol ac maent yn cysylltu â nifer o bortffolios hefyd.

2. Y sector iechyd a gofal cymdeithasol – GIG Cymru, gan gynnwys Iechyd Cyhoeddus Cymru

(gan weithio mewn cydweithrediad â chyrrff y trydydd sector a'r sector preifat)

3. Sectorau cyhoeddus ac Awdurdodau Lleol eraill

(gan weithio mewn cydweithrediad â chyrrff y trydydd sector a'r sector preifat)



I. Blynyddoedd Cynnar

Mae'r opsiynau polisi ar gyfer targedu buddsoddiad yn cynnwys:

1. Defnyddio agwedd cyffredinolrwydd gymesur* ar gyfer y blynyddoedd cynnar
2. Cefnogi rhieni ac atal Profiadau Niweidiol yn ystod Plentyndod

Cyfrifoldebau Allweddol:

Llywodraeth Cymru



- Cefnogi ymyriadau datblygiad cynnar plentyn, er enghraifft: darparu cymorth i famau cyn ac ar ôl iddynt roi genedigaeth, cymorth bwydo ar y fron a maetheg, cymorth rhianta, mynediad at wasanaethau iechyd a gofal plant a mynediad at addysg gynnar ac yn y blaen.

Mae'r Flaenoriaeth hon yn rhan o bortffolio'r Gweinidogion canlynol:

- Y Gweinidog Iechyd a Gwasanaethau Cymdeithasol
- Y Gweinidog Addysg

GIG Cymru, gan gynnwys Iechyd Cyhoeddus Cymru



- Ymyriadau datblygiad cynnar plentyn (gweler yr enghreifftiau uchod)
- Rhaglenni rhianta
- Gweithredu canllawiau'r Sefydliad Cenedlaethol dros Ragoriaeth mewn Iechyd a Gofal (NICE) ar hybu ansawdd bywyd plant a phobl ifanc sy'n derbyn gofal
- Mynediad cynharach at wasanaethau iechyd meddwl
- Atal pydredd dannedd

Sectorau cyhoeddus ac awdurdodau lleol eraill



- Ymyriadau datblygiad cynnar plentyn (gweler yr enghreifftiau uchod)
- Rhaglenni rhianta
- Rhaglenni sy'n mynd i'r afael â dysgu ar sail emosiynau mewn ysgolion
- Addysg gynnar (0-3 oed) a rhaglenni cyn ysgol (4-5 oed)
- Atal pydredd dannedd
- Atal Profiadau Niweidiol yn ystod Plentyndod a gwella cadernid

* Darparu adnoddau ar gyfer a darparu gwasanaethau cyffredinol ar raddfa a dwyster sy'n gymesur i lefel yr angen

Atal costau*

Mae tua **80%** o'r holl weithgarwch troseddol ym Mhrydain wedi'i briodoli i broblemau ymddygiad yn ystod plentyndod neu'r glasod sy'n cynrychioli cyfanswm cost o **£60 biliwn** y flwyddyn i gymdeithas



Yng Nghymru, mae **Profiadau Niweidiol yn ystod Plentyndod yn gysylltiedig â**

- mwy na **1/2** yr holl achosion o **drais a chamddefnyddio cyffuriau**



- mwy na **1/3** o'r achosion o **feichiogrwydd yn eu harddegau**

- bron i **1/4** o oedolion sy'n smygu



Creu enillion cymdeithasol ac economaidd**

Gallai buddsoddi mewn **ymyriadau wedi'u targedu + gofal plant cyffredinol + absenoldeb rhieni â thâl** yng Nghymru

arbed **£72 biliwn** dros 20 mlynedd o gostau cymdeithasol







Defnyddio cyffuriau Salwch meddwl Rhieni yn gwahanu Troseddau Gordewdra

Mae pob **£1** a fuddsoddir mewn **rhaglenni rianta i atal anhwylder ymddygiad** yn arbed **£8** i'r GIG yn Lloegr dros 6 blynedd



Gallai **Atal Profiadau Niweidiol yn ystod Plentyndod** a gwella **cadernid** a ffactorau diogelu i blant leihau **gweithredoedd treisgar ymhlith oedolion 60%**



ac **oedolion sy'n ddioddefwyr trais 57%** yng Nghymru

Yn y Deyrnas Unedig, **gallai'r rhaglen rianta 'Triple P', sy'n ceisio lleihau anhwylder ymddygiad** arbed swm a amcangyfrifir o

£20 miliwn am gost o £5 miliwn

Yn yr Unol Daleithiau a gwledydd Ewropeaidd, mae buddsoddi mewn ECD yn creu rhwng **£1.30 a£16.80 am bob £1 a fuddsoddir** gyda buddiannau cymdeithasol ehangach ar draws y teulu a dargedwyd ac yn y genhedlaeth nesaf (troswyd o ddoleri'r UD).



Yn y Deyrnas Unedig, mae prosiectau cefnogi teuluoedd ag ymddygiad gwrthgymdeithasol yn creu **enillion o £17-£44 am bob £1 sy'n cael ei gwario**



* Data o *Gwneud Gwahaniaeth Iechyd* Cyhoeddus Cymru (2016)⁽⁵⁾

** Data o adroddiad *HEN 51*⁽⁶⁾ Sefydliad Iechyd y Byd (2017) ac adroddiad *Gwneud Gwahaniaeth Iechyd* Cyhoeddus Cymru (2016)⁽⁵⁾



II. Tai

Mae'r opsiynau polisi ar gyfer targedu buddsoddiad yn cynnwys:

1. Sicrhau tai diogel ac iach
2. Atal digartrefedd
3. Darparu tai digonol ar gyfer heneiddio iach ac egniïol

Cyfrifoldebau Allweddol:

Llywodraeth Cymru



- Atal digartrefedd drwy leihau lefelau diweithdra a thlodi
- Darparu tai diogel ac iach

Mae'r Flaenoriaeth hon yn uniongyrchol berthnasol i bortffolio'r Gweinidogion canlynol:

- Y Gweinidog Iechyd a Gwasanaethau Cymdeithasol
- Gweinidog yr Economi a Thrafnidiaeth
- Y Gweinidog Tai a Llywodraeth Leol

GIG Cymru, gan gynnwys Iechyd Cyhoeddus Cymru



Nid oes unrhyw ymyriadau penodol ar sail tystiolaeth ar gyfer y sector iechyd.

Rôl i barhau i hysbysu, cefnogi a gweithio gyda Llywodraeth Cymru a sectorau eraill.

Sectorau cyhoeddus ac awdurdodau lleol eraill



- Gwneud gwelliannau tai er mwyn sicrhau bod cartrefi yn ddiogel, sych, cynnes a heb unrhyw dlodi tanwydd
- Datblygu tai digonol ar gyfer heneiddio iach ac egniïol (er mwyn atal cwmpadau ac anafiadau)

Atal costau*

Mae **grisiau a stepiau anniogel, peryglon trydanol, lleithder a thwf llwydni, oerni eithafol a gorboblogi** yn costio

£67 miliwn y flwyddyn i'r GIG yng Nghymru



Costau ehangach i gymdeithas, sef tai gwael, gan gynnwys ffactorau megis **cyrhaeddiad addysgol gwael a llai o gyfleoedd bywyd** -

£168 miliwn y flwyddyn yng Nghymru

Creu enillion cymdeithasol ac economaidd**

Gall **tai â chymorth** i deuluoedd ag anghenion emosiynol cymhleth a bywydau di-drefn



Yn Ffrainc, mae **cael gwared ar blwm o baent a phlymwaith domestig** mewn cymdogaethau â risg – yn costio **£3,215 - £8,216** y cartref –



fesul cartref di-blwm o gost salwch***



Yn Yr Iseldiroedd, am bob

£1



sy'n cael ei gwario ar atal digartrefedd,

mae tua £2.20 yn cael ei arbed mewn maes arall

gan gynnwys gofal iechyd brys, gwasanaethau seiciatryddol a charchardai****



Gallai buddsoddi mewn **inswleiddio a gwresogi** er mwyn mynd i'r afael â thai oer a llaith ddychwelyd bron

£35 miliwn i'r GIG yng Nghymru

* Data o *Gwneud Gwahaniaeth* Iechyd Cyhoeddus Cymru (2016)⁽⁹⁾

** Data o adroddiad *HEN 51*⁽⁹⁾ Sefydliad Iechyd y Byd (2017) ac adroddiad *Gwneud Gwahaniaeth* Iechyd Cyhoeddus Cymru (2016)⁽⁹⁾

*** Troswyd o ddata Ewropeaidd (Ffrainc)

**** Troswyd o ddata Ewropeaidd (Yr Iseldiroedd)



III. Gofal Cymdeithasol

Mae'r opsiynau polisi ar gyfer targedu buddsoddiad yn cynnwys:

1. Darparu diogelwch cymdeithasol cyffredinol
2. Mabwysiadu dull gydol oes at iechyd a gofal cymdeithasol o'r blynyddoedd cynnar i heneiddio iach
3. Atal a mynd i'r afael â thrais domestig

Cyfrifoldebau Allweddol:

Llywodraeth Cymru



- Darparu diogelwch cymdeithasol cyffredinol, trosglwyddiadau cymdeithasol effeithiol a darparu cyllid digonol a chynaliadwy ar gyfer diogelwch cymdeithasol, system ddeddfwriaethol a gweinyddol - er enghraifft, cyflwyno cyflog byw

Mae'r Flaenoriaeth hon yn uniongyrchol berthnasol i bortffolio'r Gweinidogion canlynol:

- Y Gweinidog Tai a Llywodraeth Leol
- Y Gweinidog Iechyd a Gwasanaethau Cymdeithasol

GIG Cymru, gan gynnwys Iechyd Cyhoeddus Cymru



- Sicrhau heneiddio'n iach ac egniol
- Lleihau trais a cham-drin domestig drwy weithredu canllawiau'r Sefydliad Cenedlaethol dros Ragoriaeth mewn Iechyd a Gofal (NICE) ar gyfer adnabod trais a cham-drin domestig mewn meddygfeydd meddygon teulu (Nodi a Chyfeirio er mwyn Gwella Diogelwch)
- Mabwysiadu dull gweithredu aml-asantiaeth ar gyfer rhannu a defnyddio gwybodaeth ddiennw ar anafiadau sy'n gysylltiedig â thrais

Sectorau cyhoeddus ac awdurdodau lleol eraill



- Sicrhau heneiddio iach ac egniol, er enghraifft atal cwmpiadau ac anafiadau; gweithgaredd corfforol; atal clefydau trosglwyddadwy a brechu; atal salwch meddwl a cham-drin pobl hŷn; ymyriadau tai amlochrog; a lleihau tlodi, ynysu ac allgáu cymdeithasol drwy ddarparu cymorth cyhoeddus ar gyfer gofal anffurfiol a gofal yn y cartref
- Ymyriadau er mwyn nodi a darparu gofal i ddioddefwyr benywaidd trais domestig
- Gwirfoddoli ar gyfer iechyd
- Mabwysiadu dull gweithredu aml-asantiaeth ar gyfer rhannu a defnyddio gwybodaeth ddiennw ar anafiadau sy'n gysylltiedig â thrais

Atal costau*



Yn 2009, **Fe gostiodd trais**

£2 biliwn

i economi Cymru

Yng Nghymru, mae **trais** a **cham-drin domestig** yn costio

£304 miliwn
y flwyddyn

i'r gwasanaethau cyhoeddus

Mae'r costau **dynol** ac **emosiynol** yn

£523 miliwn
ychwanegol y flwyddyn

Creu enillion cymdeithasol ac economaidd**

Gallai **cyflwyno canllaw cenedlaethol** ar drais a cham-drin domestig

arbed
£4,700
y mis
y person

ar gostau tymor hwy trin a chefnogi rhywun ag anhwylder straen wedi trawma o ganlyniad i drais a cham-drin yn y Deyrnas Unedig

Mae **rhaglen gofal sylfaenol** yn y Deyrnas Unedig er mwyn nodi trais a cham-drin domestig yn creu



arbedion
cymdeithasol o
£37
y flwyddyn

fesul menyw sydd wedi cofrestru gyda'r practis



Yng Nghaerdydd, mae **dull gweithredu aml-asiantaeth** ar gyfer rhannu a defnyddio **data'r Adran Achosion Brys**

yn arbed **£82** i
gymdeithas am
bob £1
a fuddsoddir

ac mae'n gysylltiedig â **gostyngiad yn nifer y derbyniadau mewn ysbytai** o ganlyniad i drais



Yn yr Unol Daleithiau, mae **rhaglen gymorth** gan nyrsys ar gyfer **mamau newydd sy'n agored i niwed:**

Yn arbed
£2 am bob 70c a
fuddsoddir

ac mae'n lleihau **cam-drin plant** ac **ymddygiad troseddol**



Yn y Deyrnas Unedig, mae **taflenni atal cwmpiadau** yn costio £349 y person ond

gallant arbed
£3,320
am bob cwmp sy'n
cael ei osgoi



Yn y Deyrnas Unedig, gall **gwasanaethau cyngor ar ddyledion**

greu
£2.92
am bob £1 a
fuddsoddir

* Data o *Gwneud Gwahaniaeth Iechyd Cyhoeddus Cymru* (2016)⁽⁵⁾

** Data o adroddiad *HEN 51*⁽⁴⁾ Sefydliad Iechyd y Byd (2017) ac adroddiad *Gwneud Gwahaniaeth Iechyd Cyhoeddus Cymru* (2016)⁽⁵⁾



IV. Iechyd Meddwl

Mae'r opsiynau polisi ar gyfer targedu buddsoddiad yn cynnwys:

1. Hybu iechyd meddwl yn y gweithle
2. Atal salwch iechyd meddwl mewn plant a dileu Profiadau Niweidiol yn ystod Plentyndod
3. Sicrhau mynediad cynnar i wasanaethau iechyd meddwl
4. Gwella iechyd meddwl pobl hŷn

Cyfrifoldebau Allweddol:

Llywodraeth Cymru



Llywodraeth Cymru
Welsh Government

- Hybu iechyd meddwl
- Cefnogi rhieni a'r blynyddoedd cynnar
- Cefnogi dysgu gydol oes
- Cefnogi cymunedau

Mae'r Flaenoriaeth hon yn uniongyrchol berthnasol i bortffolio'r Gweinidogion canlynol:

- Y Gweinidog Iechyd a Gwasanaethau Cymdeithasol
- Y Gweinidog Addysg

GIG Cymru, gan gynnwys Iechyd Cyhoeddus Cymru



- Cefnogi camau cadarnhaol ar gyfer iechyd meddwl: ffordd o fyw (diet, ymarfer corff, yfed alcohol yn synhwyrol) a chefnogaeth gymdeithasol
- Ymyriadau sy'n targedu plant a'u rhieni
- Mynediad cynnar at wasanaethau iechyd meddwl
- Gweithredu canllawiau'r Sefydliad Cenedlaethol dros Ragoriaeth mewn Iechyd a Gofal (NICE) ar hybu safon bywyd plant a phobl ifanc sy'n derbyn gofal
- Gwella iechyd meddwl pobl hŷn

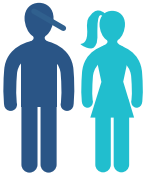
Sectorau cyhoeddus ac awdurdodau lleol eraill



- Hybu iechyd meddwl neu sgrinio ar gyfer anhwylderau iechyd meddwl yn y gweithle
- Cefnogi rhieni a'r blynyddoedd cynnar: hyfforddiant sgiliau magu plant, addysg cyn ysgol, amgylchedd dysgu yn y cartref, er enghraifft rhaglenni magu plant cyn ysgol ar gyfer anhwylder ymddygiad
- Cefnogi dysgu gydol oes: ysgolion sy'n hybu iechyd ac addysg barhaus, er enghraifft dysgu ar sail emosiynol a rhaglenni gwrth-fwlio mewn ysgolion
- Gwella bywyd gwaith – cyflogaeth a'r gweithle
- Cefnogi cymunedau drwy welliannau amgylcheddol
- Gwella iechyd meddwl pobl hŷn

Atal costau*

Yn y Deyrnas Unedig, mae **salwch iechyd meddwl** mewn **plentyndod** yn costio



£11,000 i £59,000
y flwyddyn fesul plentyn
i gymdeithas

Yng Nghymru, mae **salwch iechyd meddwl** yn costio



£7 biliwn
y flwyddyn
i gymdeithas

Creu enillion cymdeithasol ac economaidd**

Byddai hybu **rhaglenni llesiant meddwl cadarnhaol i bawb sy'n cael eu geni yng Nghymru** mewn un flwyddyn

yn costio tua
£20 miliwn

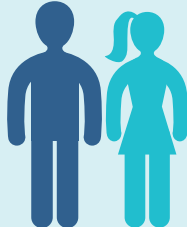


gyda buddiannau
posibl o

**£1,114
miliwn**

Yn y GIG yn Lloegr, mae buddsoddi mewn **dysgu cymdeithasol ac emosiynol yn yr ysgol**

yn costio **£132**
fesul disgybl y flwyddyn



a gall arbed
£39 fesul disgybl i'r
sector iechyd
yn y flwyddyn gyntaf

gan gynyddu i
£751 fesul plentyn
erbyn y bumed
flwyddyn

Yn y Deyrnas Unedig, gall **ymyriadau gwrth-fwlio mewn ysgolion** ddychwelyd **£15** am bob **£1** sy'n cael ei gwario



Yn y Deyrnas Unedig, **gallai gwella iechyd meddwl yn y gweithle**



greu arbedion
blynyddol o
£250,607

607 i s^g ddiad â
1,000 o gyflogeon

* Data o *Gwneud Gwahaniaeth* Iechyd Cyhoeddus Cymru (2016)⁽⁵⁾

** Data o adroddiad *HEN 51*⁽⁴⁾ Sefydliad Iechyd y Byd (2017) ac adroddiad *Gwneud Gwahaniaeth* Iechyd Cyhoeddus Cymru (2016)⁽⁵⁾



V. Sgiliau a chyflogadwyedd

Mae'r opsiynau polisi ar gyfer targedu buddsoddiad yn cynnwys:

1. Darparu addysg iach o ansawdd da
2. Sicrhau swyddi a gweithleoedd iach
3. Darparu diogelwch cymdeithasol cyffredinol

Cyfrifoldebau Allweddol:

Llywodraeth Cymru



- Polisiâu i sicrhau gwaith teg a gweddus i bawb, er enghraifft:
 - strategaethau buddsoddi ar gyfer economi gynhwysol;
 - rhaglenni gweithredol y farchnad lafur;
 - ehangu cynrychiolaeth gweithwyr, yn arbennig ar gyfer gweithwyr sydd o dan fwy o anfantais;
 - deddfwriaeth iechyd a diogelwch digonol;
 - ehangu hawliau cyflogaeth, yn arbennig ar gyfer pobl hunangyflogedig, gweithwyr dros dro, rhan amser ac anffurfiol (menywod yn bennaf).
- Diogelwch cymdeithasol cyffredinol, gan gynnwys trosglwyddiadau cymdeithasol effeithiol a darparu cyllid digonol a chynaliadwy ar gyfer diogelwch cymdeithasol, deddfwriaeth a system weinyddol – er enghraifft, cyflwyno cyflog byw

Mae'r Flaenoriaeth hon yn uniongyrchol berthnasol i bortffolio'r Gweinidogion canlynol:

- Gweinidog yr Economi a Thrafnidiaeth
- Y Gweinidog Iechyd a Gwasanaethau Cymdeithasol
- Y Gweinidog Tai a Llywodraeth Leol

GIG Cymru, gan gynnwys Iechyd Cyhoeddus Cymru



- Cefnogi arferion iach a llythrennedd iechyd

Sectorau cyhoeddus ac awdurdodau lleol eraill



- Mynediad at addysg gynnar a gofal o ansawdd
- Addysg – pob cam: (1) Addysg gynnar (0-3 oed); (2) Rhaglenni cyn ysgol (4-5 oed); (3) Addysg; a (4) Ar ôl gadael yr ysgol / swydd, hyfforddiant
- Darparu cyflogaeth a swyddi iach – cefnogi dysgu a chyflogaeth oedolion; a rhaglen Parod am Waith ar gyfer pobl ifanc ddifreintiedig
- Gweithleoedd sy'n hybu iechyd ac adsefydlu

Atal costau*

Yn y Deyrnas Unedig, mae pob person ifanc (16-18 oed) nad yw mewn addysg, cyflogaeth na hyfforddiant yn costio

£56,000
i gymdeithas yn ystod eu bywyd

gan gynnwys costau lles, treth, iechyd a chyfiawnder troseddol

Mae bron **1 filiwn o ddyddiau gwaith** yn cael eu colli oherwydd colli cyflogaeth neu gyfleoedd cyflogaeth is yng Nghymru



Creu enillion cymdeithasol ac economaidd**

Yn y Deyrnas Unedig, mae Enillion Cymdeithasol ar Fuddsoddiad ar gyfer addysg oedolion yn

£21.60 am bob £1 sy'n cael ei buddsoddi yn yn 19-24 oed a **£5.90** yn 25 oed a hŷn



Gallai ymyriadau'r gweithle er mwyn hybu iechyd meddwl

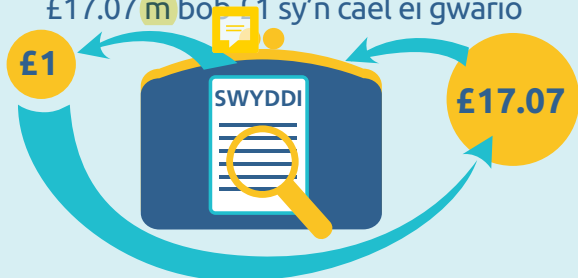
arbed hyd at **€136 biliwn** y flwyddyn

drwy leihau absenoldebau ac ymddeol yn gynnar

Mae'r Rhaglen Barod am Waith ar gyfer pobl ifanc ddifreintiedig yn y Deyrnas Unedig yn creu



Mae buddsoddi mewn cymorth cyflogaeth er mwyn helpu pobl i ddychwelyd i'r gwaith yn Llundain wedi creu Enillion Cymdeithasol ar Fuddsoddiad o **£17.07** am bob £1 sy'n cael ei gwario



Yn Lloegr, mae amrediad o raglenni newid ymddygiad yn y gweithle yn creu **£2 i £10** am bob £1 sy'n cael ei gwario



* Data o Gwneud Gwahaniaeth Iechyd Cyhoeddus Cymru (2016)⁽⁵⁾

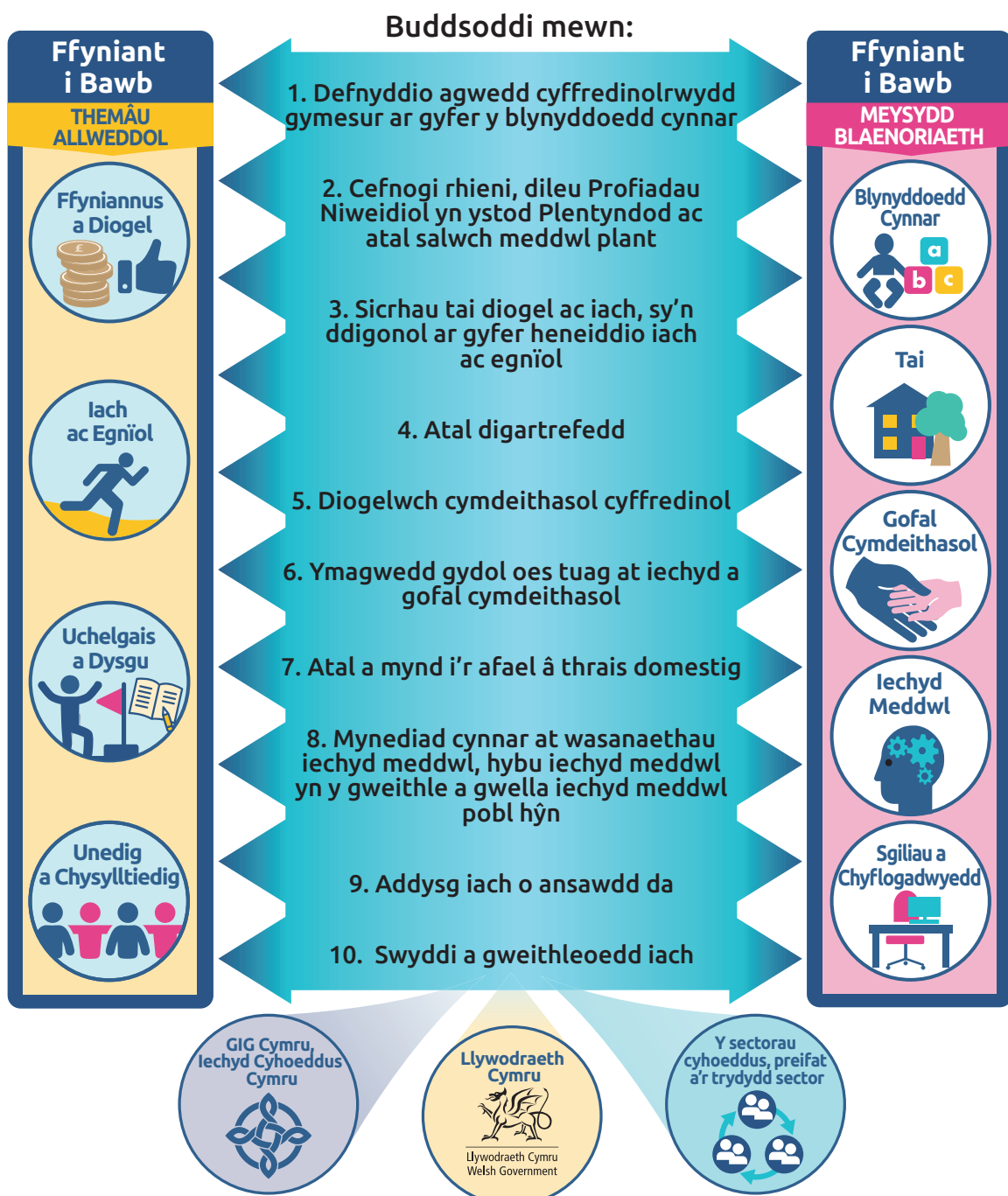
** Data o adroddiad HEN 51⁽⁶⁾ Sefydliad Iechyd y Byd (2017) ac adroddiad Gwneud Gwahaniaeth Iechyd Cyhoeddus Cymru (2016)⁽⁵⁾

Crynodeb

Mae tystiolaeth gadarn i fuddsoddi ar draws pob sector, mewn polisiâu sy'n ysgogi cynaliadwyedd cymdeithasol, economaidd ac amgylcheddol. Mae gan iechyd y cyhoedd rôl allweddol mewn dulliau atal ac ymyrraeth gynnar; hysbysu, cefnogi a chydweithio gydag eraill i ysgogi llesiant, cydraddoldeb a ffyniant ar gyfer cenedlaethau heddiw ac yfory yng Nghymru.

Mae'r canllaw hwn wedi nodi **deg opsiwn polisi ar sail tystiolaeth ar gyfer blaenoriaethau buddsoddi yng Nghymru**. Mae'r rhain yn mynd i'r afael â baich a chostau uchel, yn ogystal â dangos cydfuddiannau (enillion) i'r economi, cymdeithas a'r amgylchedd, gan gefnogi'r pedair thema allweddol a phum maes blaenoriaeth strategaeth *Ffyniant i Bawb* (Ffigur 5).

Ffigur 5: Crynodeb o'r opsiynau polisi ar sail tystiolaeth ar gyfer blaenoriaethau buddsoddi, sy'n creu enillion cymdeithasol, economaidd ac amgylcheddol i Gymru



Cyfeiriadau

- (1) Llywodraeth Cymru. 2017. *Ffyniant i Bawb: y strategaeth genedlaetholy*. [Ar-lein]. Ar gael yn: <https://gov.wales/newsroom/firstminister/2017/170919-new-national-strategy-for-a-more-prosperous-wales/?skip=1&lang=cy> [Defnyddiwyd 20 Tachwedd 2018]
- (2) Llywodraeth Cymru. 2015. *Deddf Llesiant Cenedlaethau'r Dyfodol (Cymru) 2015*. [Ar-lein]. Ar gael yn: <https://gov.wales/topics/people-and-communities/people/future-generations-act/?skip=1&lang=cy> [Defnyddiwyd 20 Tachwedd 2018]
- (3) Llywodraeth Cymru. 2017. *Symud Cymru Ymlaen 2016-2021*. [Ar-lein]. Ar gael yn: <https://gov.wales/about/programme-for-government/?skip=1&lang=cy> [Defnyddiwyd 20 Tachwedd 2018]
- (4) Dyakova M, Hamelmann C, Bellis MA, Besnier E, Grey CNB, Ashton K et al. 2017. *Investment for health and well-being: a review of the social return on investment from public health policies to support implementing the Sustainable Development Goals by building on Health 2020*. Copenhagen: Swyddfa Ranbarthol Ewrop Sefydliad Iechyd y Byd. [Ar-lein]. Ar gael yn: <http://www.euro.who.int/en/publications/abstracts/investment-for-health-and-well-being-a-review-of-the-social-return-on-investment-from-public-health-policies-to-support-implementing-the-sustainable-development-goals-by-building-on-health-2020-2017> [Defnyddiwyd 20 Tachwedd 2018]
- (5) Dyakova M, Knight T, Price S. 2016. *Gwneud gwahaniaeth: buddsoddi mewn iechyd a llesiant cynaliadwy i bobl Cymru*. Caerdydd: Ymddiriedolaeth GIG Iechyd Cyhoeddus Cymru. [Ar-lein]. Ar gael yn: <http://www.wales.nhs.uk/sitesplus/888/tudalen/87127> [Defnyddiwyd 20 Tachwedd 2018]
- (6) Llywodraeth Cymru. 2018. *Cymru Iachach: ein Cynllun ar gyfer Iechyd a Gofal Cymdeithasol*. Caerdydd: Llywodraeth Cymru. [Ar-lein]. Ar gael yn: <https://gov.wales/docs/dhss/publications/180608healthier-wales-maincy.pdf> [Defnyddiwyd 20 Tachwedd 2018].
- (7) Cenhedloedd Unedig. 2015. *The Sustainable Development Agenda*. Efrog Newydd: Cenhedloedd Unedig. [Ar-lein]. Ar gael yn: <https://www.un.org/sustainabledevelopment/development-agenda/> [Defnyddiwyd 20 Tachwedd 2018]
- (8) Graham J, Azam S, Woodfine L, Dyakova M and Price S MA. 2018. *Iechyd Cyhoeddus Cymru, Caerdydd*. [Ar-lein]. Ar gael yn: [http://www.wales.nhs.uk/sitesplus/documents/888/PHW_Futures_report_Eng_\(Final\).pdf](http://www.wales.nhs.uk/sitesplus/documents/888/PHW_Futures_report_Eng_(Final).pdf) [Defnyddiwyd 20 Tachwedd 2018]
- (9) Llywodraeth Cymru. 2013. *Deddf Teithio Llesol (Cymru) 2013*. Caerdydd: Llywodraeth Cymru. [Ar-lein]. Ar gael yn: <https://gov.wales/topics/transport/walking-cycling/activetravelact/?skip=1&lang=cy> [Defnyddiwyd 20 Tachwedd 2018]
- (10) Llywodraeth Cymru. 2014. *Deddf Tai (Cymru) 2014*. Caerdydd: Llywodraeth Cymru. [Ar-lein]. Ar gael yn: <https://gov.wales/topics/housing-and-regeneration/legislation/housing-act/?skip=1&lang=cy> [Defnyddiwyd 20 Tachwedd 2018]
- (11) Llywodraeth Cymru. 2014. *Deddf Gwasanaethau Cymdeithasol a Llesiant (Cymru)*. Caerdydd: Llywodraeth Cymru. [Ar-lein]. Ar gael yn: <https://gov.wales/topics/health/socialcare/act/?skip=1&lang=cy> [Defnyddiwyd 20 Tachwedd 2018]
- (12) Llywodraeth Cymru. 2016. *Deddf yr Amgylchedd (Cymru) 2016*. Caerdydd: Llywodraeth Cymru. [Ar-lein]. Ar gael yn: <https://gov.wales/topics/environmentcountryside/consmanagement/natural-resources-management/environment-act/?skip=1&lang=cy> [Defnyddiwyd 20 Tachwedd 2018]
- (13) Cynulliad Cenedlaethol Cymru. 2017. *Deddf Iechyd y Cyhoedd (Cymru) 2017*. Caerdydd: Cynulliad Cenedlaethol Cymru. [Ar-lein]. Ar gael yn: <http://senedd.assembly.wales/mgIssueHistoryHome.aspx?Id=16155> [Defnyddiwyd 20 Tachwedd 2018]
- (14) Llywodraeth Cymru. 2018. *Bil Iechyd y Cyhoedd (Isafbris am Alcohol) (Cymru)*. Caerdydd: Llywodraeth Cymru. [Ar-lein]. Ar gael yn: <https://gov.wales/newsroom/health-and-social-servcoes/2018/mup-bill/?lang=en> [Defnyddiwyd 20 Tachwedd 2018].

Iechyd Cyhoeddus Cymru yr hyn rydym yn ei wneud

Rydym yn bodoli i ddiogelu a gwella iechyd a lles a lleihau anghydraddoldebau iechyd i bobl yng Nghymru. Rydym yn gweithio yn lleol, yn genedlaethol ac yn rhyngwladol, yn y meysydd canlynol:



Diogelu Iechyd

Darparu gwybodaeth, cyngor a chymryd camau i ddiogelu pobl rhag clefyd trosglwyddadwy a pheryglon amgylcheddol



Microbioleg

Darparu rhwydwaith o wasanaethau microbioleg sy'n cynorthwyo diagnosis o glefydau heintus a'u rheoli



Gwella Iechyd

Darparu gwybodaeth, cyngor a chymryd camau gweithredu, ar draws sectorau, i hybu iechyd, atal clefydau a lleihau anghydraddoldebau iechyd



Sgrinio

Darparu rhaglenni sgrinio sy'n cynorthwyo canfod clefydau'n gynnar, eu hatal a'u trin



Gwybodaeth Iechyd

Dadansoddi data iechyd y cyhoedd, dod o hyd i dystiolaeth a rheoli gwybodaeth



Polisi, ymchwil a datblygu rhyngwladol

Dylanwadu ar bolisi, cefnogi ymchwil a chyfrannu at ddatblygiad iechyd rhyngwladol



Diogelu

Darparu arbenigedd a chyngor strategol i helpu i ddiogelu plant ac oedolion agored i niwed



Gwella ansawdd y GIG a diogelwch cleifion

Darparu gwybodaeth, cyngor a chymorth i'r GIG i wella canlyniadau cleifion



Gofal sylfaenol, cymunedol ac integredig

Cryfhau effaith iechyd y cyhoedd drwy bolisi, comisiynu, cynllunio a darparu gwasanaethau



GIG
CYMRU
NHS
WALES

Iechyd Cyhoeddus
Cymru
Public Health
Wales

www.iechydcyhoedduscymru.org

E-bost: generalenquiries@wales.nhs.uk

 @PublicHealthW

 /PublicHealthWales

Iechyd Cyhoeddus Cymru
Rhif 2 Capital Quarter
Stryd Tyndall
Caerdydd CF10 4BQ

Ffôn: 02920 227744

