

Uned Gymorth Asesu'r Effaith Ar Iechyd Cymru (WHIASU)

Cylchlythyr gwanwyn 2018

Croeso

Croeso i rifyn y gwanwyn 2018 o gylchlythyr Uned Gymorth Asesu'r Effaith Ar Iechyd Cymru (WHIASU). Ers cyhoeddi'r cylchlythyr diwethaf yn nhymor yr Hydref 2017, mae'r uned wedi bod yn eithriadol o brysur yn paratoi ar gyfer Deddf Iechyd Cyhoeddus (Cymru) 2017, ac yn arbennig y rheoliadau a fydd yn gwneud asesiad effaith ar iechyd (HIA) yn statudol ar gyfer cyrff cyhoeddus o dan amodau penodol. Wrth baratoi ar gyfer y Ddeddf, mae Strategaeth Hyfforddi newydd yr Uned yn mynd rhagddi'n dda mewn ymateb i adborth o'r ddwy sesiwn ymgysylltu ddiweddar. Rydym yn gobeithio cyhoeddi'r Strategaeth Hyfforddiant ar ein gwefan yn ystod y misoedd nesaf. Wrth edrych ymlaen, byddwn yn ailddatblygu ein canllaw ar asesu'r effaith ar iechyd dros y flwyddyn nesaf, a byddem yn croesawu unrhyw awgrymiadau neu adborth sydd gennych.



Rydym yn gobeithio y byddwch yn mwynhau darllen ein herthyglau ac os oes gennych unrhyw gwestiynau neu ymholiadau cysylltwch â ni ar y manylion cyswllt ar ddiwedd y cylchlythyr.



Cynnwys

1. [Y diweddraf ar Ddeddf Iechyd y Cyhoedd \(Cymru\) 2017](#)
2. [Cymru – Arwain y Byd ar Fuddsoddi ar gyfer Iechyd a Llesiant](#)
3. [Y diweddraf ar HIA Datblygiad Gorsaf Bêr Niwclear Wylfa Newydd arfaethedig](#)
4. [Cymdeithas Cynllunio Gwlad a Thref – Aduno Iechyd â Chynllunio: 5 mlynedd yn ddiweddarach](#)
5. [Gweminar y Gymdeithas Ryngwladol ar Asesu Effaith](#)
6. [Cyflwyniadau Cynhadledd Cymdeithas Iechyd Cyhoeddus Ewrop](#)
7. [Hyfforddiant a Throsglwyddo Dysgu HIA](#)
8. [Adnoddau defnyddiol](#)
9. [Lincs defnyddiol](#)
10. [Cysylltu â ni](#)

Y diweddraf ar Ddeddf Iechyd y Cyhoedd (Cymru) 2017

Ym mis Gorffennaf 2017, pasiwyd Deddf Iechyd y Cyhoedd (Cymru) mewn statud. Mae'r Ddeddf yn cynnwys y gofyniad i gyrff cyhoeddus gynnal Asesiadau Effaith ar Iechyd (HIAs) mewn amgylchiadau penodol. Cymru yw'r unig genedl yn y byd sydd â'r gofyniad hwn lle mae'r ffocws ar ystyried iechyd a llesiant cyffredinol ac anghydraddoldebau. Mae'r Ddeddf yn datgan:

'caiff y rheoliadau ei gwneud yn ofynnol i Ymddiriedolaeth Gwasanaeth Iechyd Gwladol Iechyd Cyhoeddus Cymru roi cymorth i gorff cyhoeddus arall sy'n cynnal asesiad o'r effaith ar iechyd' a 'caiff y rheoliadau wneud darpariaeth ynghylch sut y mae'r cymorth i gael ei roi, gan gynnwys (ymhlith pethau eraill) ynghylch pryd y mae i gael ei roi'.

Ar hyn o bryd mae Llywodraeth Cymru yn llunio'r rheoliadau statudol ar gyfer HIA, yr amgylchiadau penodol a'r diffiniad o gymorth. Bydd y Rheoliadau drafft yn cael eu cyhoeddi er mwyn ymgynghori arnynt ddiwedd 2018 gyda'r rheoliadau terfynol yn cael eu cyhoeddi a'u gweithredu yn 2019.

Mae hwn yn gyfle unigryw i adeiladu ar waith WHIASU i hyfforddi ac adeiladu capasiti mewn HIA ac Iechyd ym Mhob Polisi, a chryfhau a manteisio i'r eithaf ar gynlluniau, prosiectau a chynigion wrth ystyried iechyd, llesiant ac anghydraddoldebau. Bydd cryfhau'r defnydd o'r

The Public Health (Wales) Bill will make changes to the law in Wales to improve health and prevent avoidable health harms. These include:

- A duty on the Welsh Government to produce a national strategy on preventing and reducing obesity.
- Restrictions on smoking in:
 - outdoor care settings for children
 - school grounds
 - hospital grounds
 - public playgrounds.
- A national register of retailers of tobacco/nicotine products.
- Prohibiting handing over tobacco/nicotine products to under-18s.
- A licensing system for practitioners of special procedures in Wales:
 - sculpture
 - body piercing
 - electrolysis
 - tattoos
- Prohibiting the intimate piercing of a person under the age of 18.
- Requiring health impact assessments to be carried out for key decisions.
- Maximising the public health role of community pharmacists to meet the needs of communities.
- A duty on each local authority in Wales to publish a local toilets strategy.

@wgrm_saph #phbill



HIA hefyd yn cefnogi gweithredu deddfwriaeth allweddol Gymreig arall megis Deddf Llesiant Cenedlaethau'r Dyfodol (Cymru) 2015 a Deddf Cynllunio (Cymru) 2015.

Cymru - Arwain y Byd ar Fuddsoddi ar gyfer Iechyd a Llesiant

Mae Sefydliad Iechyd y Byd (WHO) wedi dynodi Cyfarwyddiaeth Polisi, Ymchwil a Datblygiad Rhyngwladol Iechyd Cyhoeddus Cymru fel Canolfan Gydweithredol WHO ar 'Fuddsoddi ar gyfer Iechyd a Llesiant'.

Mae'r dynodiad yn cydnabod Iechyd Cyhoeddus Cymru fel awdurdod byd ar gefnogi buddsoddiad mewn iechyd a llesiant pobl, ysgogi datblygiad cynaliadwy a hyrwyddo ffyniant i bawb.

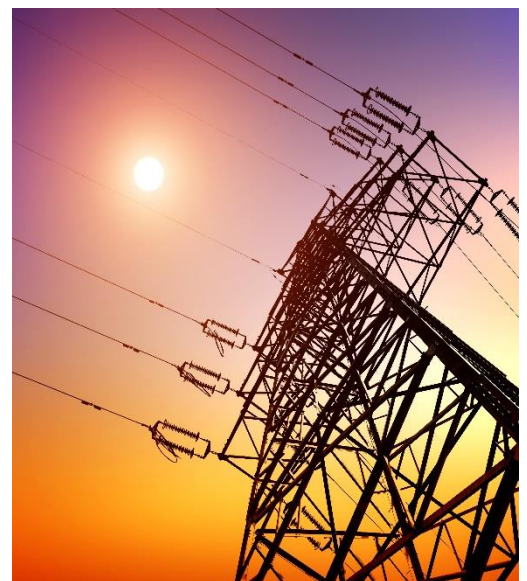
Dyma'r Ganolfan Gydweithredol Sefydliad Iechyd y Byd gyntaf yn y maes hwn o arbenigedd yn y byd.



Darllenwch yr erthygl lawn ar [wefan](#) Iechyd Cyhoeddus Cymru neu [wefan](#) WHO.

Y diweddraf ar HIA Datblygiad Gorsaf Bŵer Niwclear Wylfa Newydd arfaethedig

Cynhaliwyd cyfarfod diwethaf y Grŵp Llywio ar gyfer HIA datblygiad Gorsaf Bŵer Niwclear Wylfa Newydd Wylfa ddiwedd Ionawr 2018. Dechreuodd y broses yn 2012 ac mae wedi cynnwys nifer o randdeiliaid ac ymgynghoriad eang â chymunedau Ynys Môn. Cyhoeddir yr adroddiad HIA terfynol yn ddiweddarach yn 2018 gan Horizon Nuclear Power (y datblygwr) pan gaiff ei gyflwyno fel rhan o'r dystiolaeth ategol ar gyfer y Gorchymyn Caniatâd Datblygu a cheisiadau cynllunio. Bydd gan yr HIW, er ei fod yn adroddiad arunigol, Gynodeb Annhechnegol (NTS) a chaiff ei chyflwyno ochr yn ochr â'r dogfennau Asesiad Effaith Amgylcheddol Cychwynnol.



Bellach bydd Grŵp Monitro Iechyd a Llesiant yn bodoli a fydd yn sicrhau nad yw iechyd a llesiant y boblogaeth yw cael ei effeithio'n andwyol wrth i'r gwaith adeiladu ddechrau.

Cymdeithas Cynllunio Gwlad a Thref – Aduno Iechyd â Chynllunio: 5 mlynedd yn ddiweddarach

Mae WHIASU ac Iechyd Cyhoeddus Cymru wedi cael gwahoddiad yn ddiweddar i ymuno â'r Gymdeithas Cynllunio Gwlad a Thref (TCPA) ar brosiect newydd cyffrous – *Aduno Iechyd â Chynllunio: 5 mlynedd yn ddiweddarach*.

Bydd y prosiect hwn yn ystyried yr heriau a brofwyd gan Adrannau Cynllunio awdurdodau lleol a sefydliadau Iechyd Cyhoeddus a Gofal Iechyd wrth integreiddio iechyd a llesiant, yn ffurfiol ac yn anffurfiol, i'r broses gynllunio ar lefel drefol a chenedlaethol. Bydd yn cwmpasu enghreifftiau presennol o arfer da yng Nghymru a Lloegr a bydd yn anelu hefyd at dynnu sylw at gyfleoedd yn y dyfodol y gall rhanddeiliaid eu defnyddio.

Bydd y prosiect yn tynnu sylw at flaenoriaethau cenedlaethol megis gordewdra, ansawdd aer gwael a'r boblogaeth sy'n heneiddio, a sut y gellir datrys hyn drwy'r systemau cynllunio yng Nghymru a Lloegr - gan gymryd i ystyriaeth fentrau polisi lleol a deddfwriaeth i roi iechyd a llesiant wrth wraidd cynllunio h.y. Deddf Llesiant Cenedlaethau'r Dyfodol yng Nghymru.

Fel rhan o'r prosiect, bydd WHIASU ac Iechyd Cyhoeddus Cymru yn cyd-gynnal gweithdy hanner diwrnod yng Nghaerdydd gyda TCPA yn dwyn ynghyd cynrychiolwyr o'r sectorau cynllunio ac iechyd i gysylltu ymchwil a thystiolaeth i ymarfer ar lawr gwlad.

Ar ôl casglu astudiaethau achos o arfer da a'r gweithdy rhyngweithiol, bydd y TCPA yn cyhoeddi llawlyfr diwygiedig a fydd ar gael yn electronig ar wefan WHIASU.

Gweminar y Gymdeithas Ryngwladol ar Asesu Effaith

Ar Chwefror 15 2018 cyflwynodd Liz Green o WHIASU weminar rhyngwladol ar gyfer y Gymdeithas Ryngwladol ar Asesu Effaith (IAIA) o'r enw: *'Health, wellbeing and gender impact: HIA of a Night Time Economy'*.

Canolbwyntiodd y cyflwyniad ar sut mae HIA yn ychwanegu gwerth at yr economi nos (NTE) yng Nghymru a beth yw effeithiau iechyd yr NTE, a pha grwpiau yr effeithir arnynt. Mae llawer o'r effeithiau hyn yn rhyw/rhywedd-gysylltiedig ac yn ein synnu mewn sawl ffordd. Defnyddiodd y gweminar astudiaeth achos gan Lywodraeth Cymru i drafod safbwyntiau rhanddeiliaid ac argymhellion; sut mae diogelwch cyfranogwyr NTE wedi gwella; a sut y

darparodd yr HIA wybodaeth i Llywodraeth Cymru i adolygu'r NTE a chyfleu'n glir y grwpiau allweddol a fyddai'n cael eu heffeithio a'r canlyniadau posibl ar eu cyfer. Cynhaliwyd yr HIA gan Lywodraeth Cymru gyda chymorth WHIASU ond hefyd Janine Roderick a Kath Ashton o PRID.

Mynychwyd y gweminar gan amrywiaeth o ymarferwyr o ar draws y byd – roedd y rhain yn cynnwys ymarferwyr iechyd amgylcheddol, y rhai sy'n gysylltiedig â chyfiawnder troseddol, diogelwch y cyhoedd, meysydd iechyd y cyhoedd a datblygiad economaidd a datblygiad cynllunio defnydd tir.

Cyflwyniadau Cynhadledd Cymdeithas Iechyd Cyhoeddus Ewrop

Gwahoddwyd Liz Green i roi dau gyflwyniad yng Nghynhadledd Cymdeithas Iechyd Cyhoeddus Ewrop (EUPHA) ym mis Tachwedd 2017 yn Stockholm. Y cyntaf oedd '*Health Impact Assessment (HIA) in Wales: From voluntary to statutory*' mewn sesiwn o'r enw '*Mapping legal requirements for HIA institutionalisation across Europe*'. Creodd hyn lawer o drafodaeth ymysg y gynulleidfa am sut mae Cymru yn awr yn y sefyllfa lwyddiannus y mae ynddi mewn perthynas ag Iechyd ym Mhob Polisi/Asesu'r Effaith ar Iechyd a gofyniad statudol Deddf Iechyd y Cyhoedd (Cymru) ar gyfer HIA, o gymharu â'r gwladwriaethau Ewropeaidd eraill.

Rhoddodd Liz gyflwyniad hefyd yn y sesiwn '*Integration of health appraisal within urban planning and environmental impact assessments*' oedd yn dwyn y teitl '*Integrating health in planning sectors in Wales: Developing a resource for practitioners*'. Roedd hwn yn canolbwyntio ar waith HiAP yr Uned ac yn amlinellu rhesymwaith a datblygiad yr adnodd ['Planning for Better Health and Wellbeing'](#) ar gyfer swyddogion iechyd cyhoeddus a chynllunio yng Nghymru.

Ers dychwelyd o'r gynhadledd mae Liz wedi derbyn nifer o negeseuon e-bost a cheisiadau i drafod y ddogfen hon ac i wneud rhagor o waith, ac wedi anfon lincs i gydweithwyr ar draws Ewrop.

Hyfforddiant a Throsglwyddo Dysgu HIA

Ar hyn o bryd mae WHIASU yn ailddatblygu ei Strategaeth Hyfforddiant a bydd manylion pellach yn cael eu cyhoeddi cyn hir. Mae hyn mewn ymateb i Ddeddf Iechyd y Cyhoedd (Cymru) 2017 a thwf parhaus yn ymarfer HIA yng Nghymru a'r angen i adeiladu capasiti ychwanegol.

Yn y cyfamser, mae'r Uned yn parhau i gyflwyno ystod o hyfforddiant yn cynnwys y pecyn [e-ddysgu](#) y gellir ei ddefnyddio am ddim sy'n cynnig cyflwyniad sylfaenol. Mae opsiynau mwy manwl yn cynnwys cyrsiau cymhwyster HIA Cyflym neu Gynhwysfawr wedi'u cyflwyno mewn partneriaeth â'r Sefydliad Siartredig Iechyd Amgylcheddol (CIEH). At hynny, gall yr Uned ddylunio hyfforddiant i gwrdd ag anghenion penodol timau.



Caiff y cyrsiau cymhwyster Cyflym nesaf eu cyflwyno yng Nghonwy, Gogledd Cymru yn dechrau ar Fedi 18. Mae manylion y cynnwys a sut i gadw lle [yma](#).

Fel rhan o ddatblygu'r strategaeth hyfforddiant, mae WHIASU wedi nodi nifer o rolau sy'n gysylltiedig â chymhwyso methodology HIA. Credwn y bydd y rolau hyn yn helpu unigolion a thimau i ganolbwyntio ar eu hanghenion hyfforddiant penodol tra'n darparu ffocws hefyd ar gyfer cynnwys wedi'i deilwra o ran ein cyrsiau. Mae cyflwyno hyfforddiant yn llwyddiannus dim ond os yw'r dysgu yn cael ei drosglwyddo i ymarfer ac mae'r Uned bob amser yn myfyrio ar sut y gallwn gefnogi trosglwyddo'r wybodaeth hon i ymarfer.

Trosglwyddo dysgu

Pa yn sy'n dod gyntaf - mynychu hyfforddiant HIA neu gymryd rhan wrth gymhwyso'r fethodoleg HIA ac awydd i feithrin gwybodaeth a sgiliau ychwanegol? Nid y llwybr sy'n dod â chi at hyfforddiant HIA sy'n bwysig. Y peth pwysig yw bod gennych awydd i wybod mwy am HIA neu eich bod am ddangos i bobl eraill eich bod yn hyderus wrth gymhwyso'r fethodoleg oherwydd gall HIA gyfrannu at gyflawni canlyniadau allweddol ar gyfer eich maes gwaith.



Isod mae dwy astudiaeth achos a fydd yn helpu i ddangos trosglwyddo'r dysgu a'r canlyniadau y gellir eu cyflawni.

Cwrs HIA Cynhwysfawr - i gael mynediad at y cwrs hwn rhaid eich bod wedi ymgymryd â'r hyfforddiant HIA Cyflym. Bydd ymgeiswyr wedi bod yn ymwneud â chymhwyso'u dysgu ac yn dymuno datblygu ymhellach. Bydd ymgeiswyr yn cael tystysgrif cymhwyster yn dilyn cwblhau HIA Cynhwysfawr ac adroddiad terfynol yn llwyddiannus.

Mae Swyddog Iechyd Amgylcheddol sy'n gweithio yn Sir Fôn wedi bod yn eiriolwr dros HIA ers blynnyddoedd lawer ac mae wedi ennill profiad trwy 'ddysgu wrth wneud'. Roedd Huw am ffurfioli'r dysgu hwnnw a dangor ei gymhwyster trwy ymgymryd â'r cwrs HIA cynhwysfawr. Dewisodd Huw bwnc aseiniad a fyddai'n cyflawni anghenion y cwrs a hefyd yn llywio darn o waith y byddai angen i Gyngor Sir Ynys Môn ymgymryd ag ef. Mae hyn wedi arwain at enghraifft glir o drosglwyddo dysgu. Gellir gweld yr adroddiad llawn ar [wefan](#) WHIASU.

Isod mae Huw wedi amlinellu ei HIA;

"Mewn ymateb i gynigion Llywodraeth Cymru y dylai Awdurdodau Lleol baratoi strategaethau toiledau lleol, ymgymerais â darpar HIA cynhwysfawr. Y bwriad oedd treialu hwn trwy archwilio'r amgylchiadau penodol ar Ynys Môn yn defnyddio Canllaw Ymarferol WHIASU (2012) (www.whiasu.wales.nhs.uk).

Roedd yr HIA yn ystyried safbwyntiau amrywiol arbenigwyr a rhanddeiliaid Iechyd y Cyhoedd trwy gyfathrebu uniongyrchol a gweithdy cyfranogol HIA cyflym hanner diwrnod (a oedd yn cynnwys pobl hŷn, rhieni â phlant ifanc, twristiaid, y gwasanaeth darparu a chynrychiolwyr cymunedol). Arweiniodd hyn at nifer o effeithiau iechyd negyddol a chadarnhaol yn cael eu nodi a materion amrywiol yn cael eu cynnwys i'w hasesu ymhellach, gan gynnwys:-

- Grwpiau agored i niwed fel pobl hŷn, unigolion ar incwm isel, y digartref, pobl â rhai cyflyrau meddygol a thwristiaid.
- Effeithiau ffordd o fyw megis dadhydradu mewn unigolion (yn enwedig ymysg pobl hŷn a gyrwyr) sy'n lleihau'r hylifau y maent yn eu hyfed er mwyn osgoi gorfod stopio i ddefnyddio'r toiled
- Materion cymdeithasol a chymunedol megis unigrwydd ac unigedd ymysg pobl hŷn gan gynnwys y rheini sy'n anabl, sy'n amharod i fynd allan oherwydd diffyg toiledau cyhoeddus i ddiwallu eu hanghenion.
- Materion amgylcheddol megis baeddu ar y strydoedd, yn enwedig ar hyd yr A55(T).
- Materion economaidd megis yr effeithiau ar dwristiaid a gweithwyr teithiol.



- *Effeithiau ar wasanaethau megis y gostyngiad mewn amwynderau, darpariaeth amgen gan fusnesau preifat a'r defnydd o TG.*

Cafodd y materion hyn eu mireinio gan drafodaethau pellach gyda'r tri grŵp ffocws ar wahân: gweithwyr post, cludo nwyddau a chwmni coetsys/bysiau (yr oedd pob un ohonynt yn cyflogi gweithlu teithiol), yn ogystal â chyfweliadau ffôn gyda sefydliadau sy'n gyfrifol am gynnal yr A55(T) ac un arall sy'n gweithio ar ran pobl ddigartref. Roedd canlyniad yr asesiadau hyn, o'i ystyried o ran y proffil cymunedol a'r dystiolaeth lenyddol, wedi arwain at nifer o argymhellion.

Nododd yr HIA y gallai fod canlyniadau anfwriadol pan fydd awdurdod lleol yn cau toiledau cyhoeddus. Gall y rhain amrywio o effeithiau ar yr economi dwristiaeth (e.e. cadw gwobrau glan môr) i ddarparu gwasanaethau ar gyfer y digartref. Mae'r HIA yn galluogi awdurdod lleol i sicrhau na wneir penderfyniadau ar gau toiledau cyhoeddus heb ystyried materion eraill, a phan gaiff cau ei gymeradwyo, yn awgrymu dulliau i liniaru neu hyd yn oed negyddu'r effeithiau."

Tîm Iechyd Cyhoeddus Lleol

Mae Craig Jones o Dîm Iechyd Cyhoeddus Hywel Dda yn amlinellu isod ei brofiadau mewn perthynas ag HIA.

"Beth mae'r HIA erioed wedi'i wneud i ni?"

Na, nid dechrau sgets Monty Python yw hwn, ond ystyriaeth ddifrifol ar gyfer timau iechyd cyhoeddus lleol gan fod HIAs ar fin dod yn gynnyrch gorfodol ar gyfer unrhyw brosiectau mawr.

Os dim byd arall, mae gweithredu HIA yn ein gorfodi i ofyn cwestiynau allweddol. A yw'r hyn yr ydym ar fin ei wneud mewn gwirionedd yn mynd i wneud gwahaniaeth i iechyd y boblogaeth? Ac os felly, sut?

Mae'n gwestiwn eithaf amlwg i'w ofyn, on'd ydy? Efallai i'r rhai ohonom sy'n gweithio ym maes iechyd cyhoeddus, ydy. Ond a yw bob amser yn ystyriaeth allweddol ymhlith ein partneriaid? Wir? Efallai ddim.

Ond mae hynny ar fin newid a gallaf siaradaf o brofiad bod ein gallu i gyflawni ar y broses HIA yn sicr yn un o'n cyfraniadau iechyd cyhoeddus unigryw iawn at weithio mewn partneriaeth.



Gofynnwyd i dîm Hywel Dda arwain ar y broses HIA ar gyfer y pentref Iach yn Llanelli (prosiect ARCH gwerth miliynau o bunnoedd). Tasg hynod anodd, nid oes amheuaeth am hynny. Fodd bynnag, wrth i'r gwaith fynd rhagddo, rydym wedi gallu defnyddio'r sgiliau a'r prosesau HIA i ddylanwadu ar y rhaglen a fydd yn cael ei darparu ar y safle ond hefyd ar ddatblygiad y safle ei hun. Mae wedi bod yn broses wirioneddol werth chweil i bawb sydd wedi bod yn rhan ohoni ac yn bwysicaf oll mae wedi golygu bod ein dylanwad wedi cynyddu gyda nifer enfawr o bartneriaid lleol a chenedlaethol. Maent wedi cydnabod ein rôl 'unigryw' yn y broses ac wedi gwrandao ar ein llais. Yr unig anfantais yw eu bod nhw bellach yn gwybod pwy i ddod atynt ar gyfer eu prosiect mawr nesaf, ac nid yw hynny'n beth drwg o gwbl!

Mae cymryd rhan yn y pentref Iach hefyd wedi ysgogi mwy o ymwybyddiaeth ar draws y tîm lleol yma. Fel rhan o ystyried ein rôl o ran cyflwyno HIA statudol o fewn y Ddeddf Iechyd y Cyhoedd cawsom yr hyfforddwy'r WHIASU i ddod yma i gyflwyno sesiwn. Ystyrir bod HIA bellach yn ystyriaeth allweddol ar gyfer cynllunio gwaith yn y dyfodol gan bob aelod o'r tîm. Mae'r broses honno wedi'i chydabod fel ffordd dda i ymgysylltu â phartneriaid, ond mae hefyd yn ffactor allweddol wrth sefydlu'r elfennau ystyrlon o brotocolau monitro a gwerthuso.

"Felly beth mae'r Asesiad o'r Effaith ar Iechyd erioed wedi'i wneud i ni?"

Llawer iawn.

Mae wedi caniatáu i ni gyfrannu mewn ffordd ystyrlon at brosiect lleol enfawr a'n galluogi i ddylanwadu ar newidiadau cadarnhaol er lles iechyd ein poblogaethau.

Mae wedi trawsnewid ein ffordd o feddwl o gwmpas ein dull o ymwneud â phrosiectau newydd ac arloesol a phartneriaethau.

Ac mae wedi caniatáu i ni ddangos ein cyfraniad unigryw iawn at iechyd y cyhoedd mewn perthynas â gwaith ein partneriaid.

Dydy hynny ddim yn ddrwg. Ddim yn ddrwg o gwbl."

Adnoddau Defnyddiol

Fel rhan o rôl yr Uned i gefnogi defnydd effeithiol o'r HIA yng Nghymru, rydym yn parhau i ddatblygu amrywiaeth o adnoddau megis offer ac astudiaethau achos. Bwriad y rhain yw darparu cefnogaeth ymarferol ar gyfer ymarfer HIA ynghyd â dealltwriaeth o gyd-destun cymhwysio methodoleg HIA i gynorthwyo'r broses o wneud penderfyniadau a dealltwriaeth o HIA. Mewn llawer o achosion rydym yn cydweithio ag eraill i gynhyrchu'r adnoddau hyn pan fydd bwch neu angen penodol wedi'i nodi. Mae'r Uned yn croesawu unrhyw gyfle i drafod syniadau ar gyfer datblygu adnoddau a fydd yn cefnogi ac yn datblygu'r ddealltwriaeth o HIA a'i ymarfer.



Isod ceir rhai enghreifftiau o'r eitemau a gynhyrchwyd dros y 12 mis diwethaf ac mae rhagor ar gael ar ein gwefan. Mae eraill wrthi'n cael eu datblygu gan gynnwys diweddaru Canllaw Ymarferol WHIASU ar gyfer HIA a Fframwaith Sgiliau a Gwybodaeth ar gyfer HIA. Mae'r ddau yn enghreifftiau o ymateb yr Uned i basio Deddf Iechyd y Cyhoedd (Cymru) 2017. Os ydych yn sylwi ar fwch neu fod gennych angen penodol rydym bob amser yn hapus i drafod hyn ymhellach.

- [Astudiaeth achos ar gyfer Fframwaith yr Economi Nos](#)
- [Papur Briffio: Tai ac Iechyd: Asesu'r Effaith ar Iechyd](#)
- [Offeryn Fframwaith Sicrhau Ansawdd ar gyfer Asesu'r Effaith ar Iechyd](#)
- [Canllaw ar y Fframwaith Sicrhau Ansawdd](#)
- [Adnoddau Cynllunio ar gyfer Gwell Iechyd a Llesiant yng Nghymru](#)

Lincs defnyddiol

Mae dull 'Iechyd ym Mhob Polisi' yn gofyn am ddealltwriaeth eang ar draws ystod o sectorau a lleoliadau, felly mae cael amrywiaeth dda o ffynonellau gwybodaeth amserol yn help mawr. Isod, rhestrir rhai ffynonellau gwybodaeth efallai byddwch eisoes yn gyfarwydd â hwy ac eraill efallai yr hoffech ymchwilio iddynt.

- [Gwefan WHIASU](#)
- [Gwefan](#) ac [e-fwletinau Rhwydwaith Iechyd y Cyhoedd Cymru](#)
- [Arsyllfa ICC](#)
- [PIGION](#)
 - Cynhyrchir y wefan hon gan Senedd Ymchwil, Cynulliad Cenedlaethol Cymru. Mae'r darparu gwybodaeth ddiuedd, awdurdodol ar y pynciau diweddaraf dan sylw yng Nghynulliad Cenedlaethol Cymru. Mae [tanysgrifiadau](#) ar gael ar gyfer hysbysiadau wythnosol neu fisol drwy e-bost.
- Healthy People Healthy Places - Diweddariad ar Ymwybyddiaeth Gyfredol
 - Cynhyrchir hyn gan Public Health England Knowledge & Library Services. Pwrpas y diweddariad hwn yw rhoi trosolwg i chi o'r newyddion, polisiau, tystiolaeth ac adnoddau diweddaraf sy'n berthnasol i'r agenda iechyd a lle. Gellir cysylltu â PHE Knowledge & Library Services yn libraries@phe.gov.uk.
- West Midlands Healthy Urban Development Group
 - Adnodd defnyddiol iawn sy'n darparu diweddariadau wythnosol ar ystod o adroddiadau, ymchwil a newyddion. Mae'r meysydd pwnc yn cwmpasu: Nodau Datblygiad Cynaliadwy, Cynllunio ac Amgylchedd Iach, Tai, Newid hinsawdd a chynaliadwyedd, Teithio Llesol a thrafnidiaeth, Ansawdd Aer a llygredd, a Bwyd a

Diogelwch Bwyd. I dderbyn y diweddariad hwn cysylltwch â
paul.southon@outlook.com

Cysylltwch â ni

Liz.Green@wales.nhs.uk

Prif Swyddog Datblygu Asesu'r Effaith ar Iechyd

Wedi'i lleoli yn Wrecsam Ffôn: 01978 313 664

Lee.ParryWilliams@wales.nhs.uk

Uwch Ymarferydd Iechyd Cyhoeddus (Polisi ac Asesu Effaith)

Wedi'i lleoli yn yr Wyddgrug ffôn: 01352 803482

Angharad.H.Wooldridge@wales.nhs.uk

Ymarferydd Iechyd Cyhoeddus (Polisi ac Asesu Effaith)

Wedi'i lleoli yn ne Cymru

Am ragor o wybodaeth ac arweiniad ar HIA, ewch i'n [gwefan](#).